

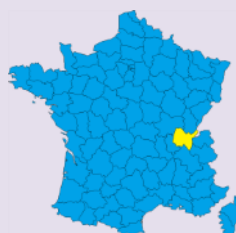
INTITULÉ

Les embranchements particuliers  
de la station-magasin militaire d'Ambronnay

## LOCALISATION

Code INSEE – Commune(s)

01007 – Ambronnay



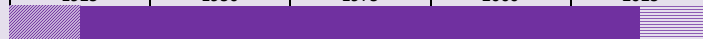
Ain

SECTION(S) DE  
LIGNE(S)

N°RSU	N° officiel	Intitulé	Ouverture	Fermeture
01304.01N	883 000	PONT D'AIN – Gare > AMBERIEU EN BUGEY - Ambérieu Raccordement	1856	En service
01007.01S	/	AMBRONAY – Mortaison > AMBRONAY - Grange Blanche Camp	1916	En service
01363.02D	/	SAINT JEAN LE VIEUX – Gare > AMBERIEU EN BUGEY - Gare	1897	1951
01007.02S	/	AMBRONAY - Bourg Gare CFD > AMBRONAY - Gare SNCF	1939	1940

## PERIODE D'ACTIVITE FERROVIAIRE

1800 | 1825 | 1850 | 1875 | 1900 | 1925 | 1950 | 1975 | 2000 | 2025


SOURCES  
DOCUMENTAIRES,  
ICONOGRAPHIQUES  
ET INTERNET

1916-2016 : Le camp militaire d'Ambronnay fête ses 100 ans	<a href="#">Le progrès</a>
Ecole supérieure de l'intendance. Cours d'intendance en campagne	<a href="#">Gaillica.bnf</a>
Ouvrage « Les tramways de l'Ain »	<a href="#">Les Editions du Cabri</a>
Traitement de 104 rames TGV Atlantique	<a href="#">Neom.pro</a>
Enquête publique concernant la demande d'autorisation ICPE présentée par la SAS NEOM	<a href="#">Ain.gouv.fr</a>

VOUS AVEZ DES INFORMATIONS ? CETTE FICHE COMPORTE DES ERREURS ? CONTACTEZ-NOUS...

[irsp-contact@sfr.fr](mailto:irsp-contact@sfr.fr)

ATTENTION : le fonctionnement des liens vers les sites mentionnés n'est pas garanti.

Symbole «  » : Crtl+clic pour accéder au site.

L'accès à certains sites est dangereux et/ou situés sur des propriétés privées.  
Ne cherchez pas à pénétrer par effraction. Essayez d'obtenir l'autorisation de pénétrer et circuler, si c'est possible.

Laissez les lieux en l'état. N'abîmez pas les clôtures et les cultures.

Refermez les barrières trouvées fermées. Ne touchez pas aux barrières trouvées ouvertes.

## LOCALISATION



Extrait carte IGN - 2016

Le secteur étudié est situé dans l'ovale rouge.



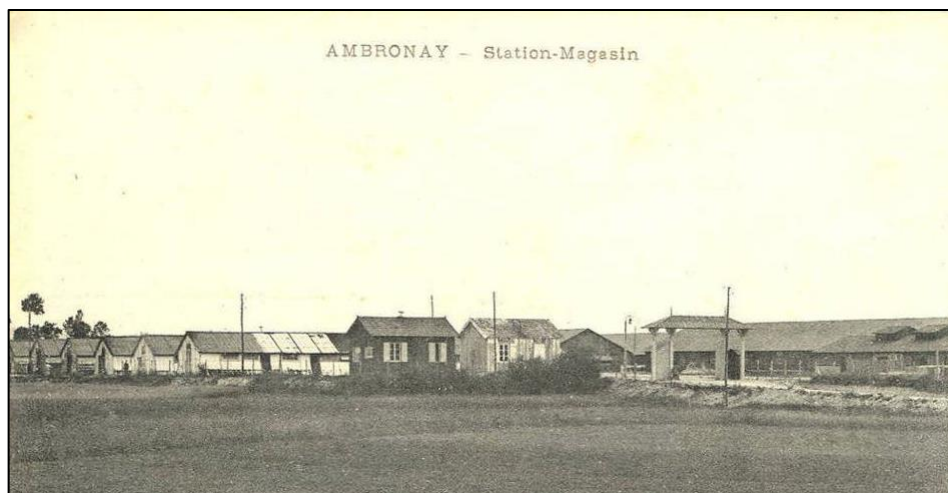
Vous avez des informations à communiquer ? Contactez IRSP...

[irsp-contact@sfr.fr](mailto:irsp-contact@sfr.fr)

## HISTORIQUE

Le camp d'Ambronay est construit en 1915. Il est mis en service l'année suivante pour fournir le pain aux soldats sur le front. Dès 1916, 150 000 rations de pain biscuité sont fabriquées chaque jour par 200 boulangers à l'aide de 96 fours fonctionnant 24 heures sur 24. Le travail des fours s'est éteint au début des années cinquante.

*Ci-contre, deux photos de l'entrée du camp prisent en direction du Nord-Est depuis le Chemin de l'ESCAT.*

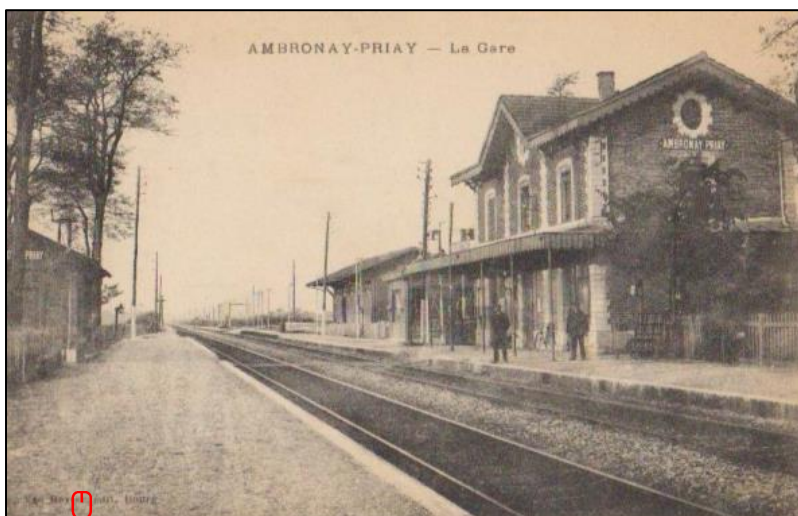


Lien Street View : <https://goo.gl/maps/zLScqWzNH4ggmW17>

Par la suite, le camp continuera sa fonction d'approvisionnement au profit de l'armée (Etablissement Spécialisé du Commissariat de l'Armée de Terre). Il ferme définitivement en juin 2008.

En 2017 et durant deux ans et demi, une usine de 3500 m<sup>2</sup> est construite à l'emplacement de l'ancien camp. Mise en service en novembre 2019, son rôle est de démanteler 104 rames TGV Atlantique arrivées en fin de vie. La fin du chantier de valorisation des matières est prévue en 2028.

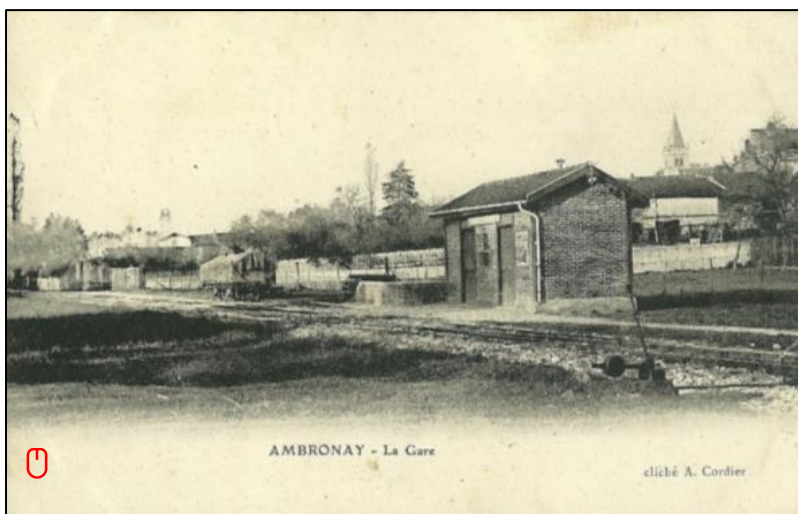
## LE CHEMIN DE FER



La gare d'Ambronay-Priay vue en direction de Pont-d'Ain

Le camp nommé « Station-Magasin » était raccordé à la ligne de chemin de fer d'Ambérieu-en-Bugey à Bourg-en-Bresse ouverte à la circulation le 23 juin 1856, par la **C<sup>ie</sup> du Paris-Lyon-Méditerranée**. Elle limite à l'est, l'emprise du camp. Elle est électrifiée depuis 1955.

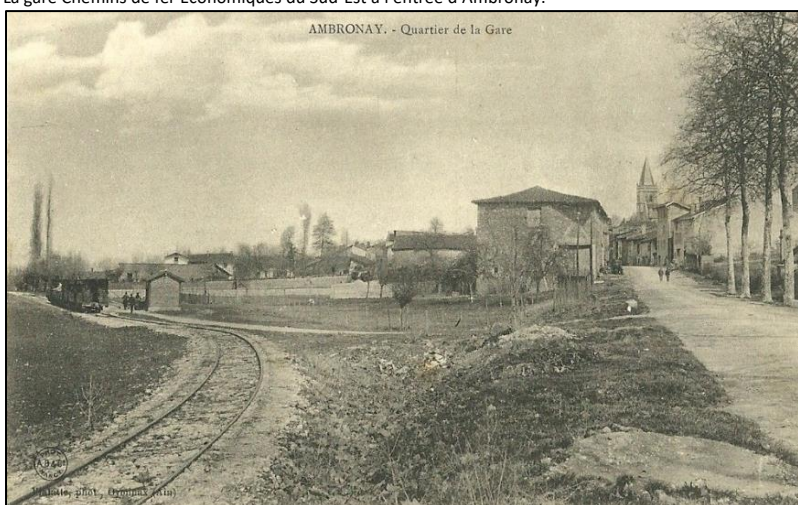
Le camp était implanté à quelques centaines de mètres au nord de la gare d'Ambronay-Priay. Cette dernière est située à environ 2 km d'Ambronay et environ 4,5 km de Priay.



La gare Chemins de fer Economiques du Sud-Est à l'entrée d'Ambronay.

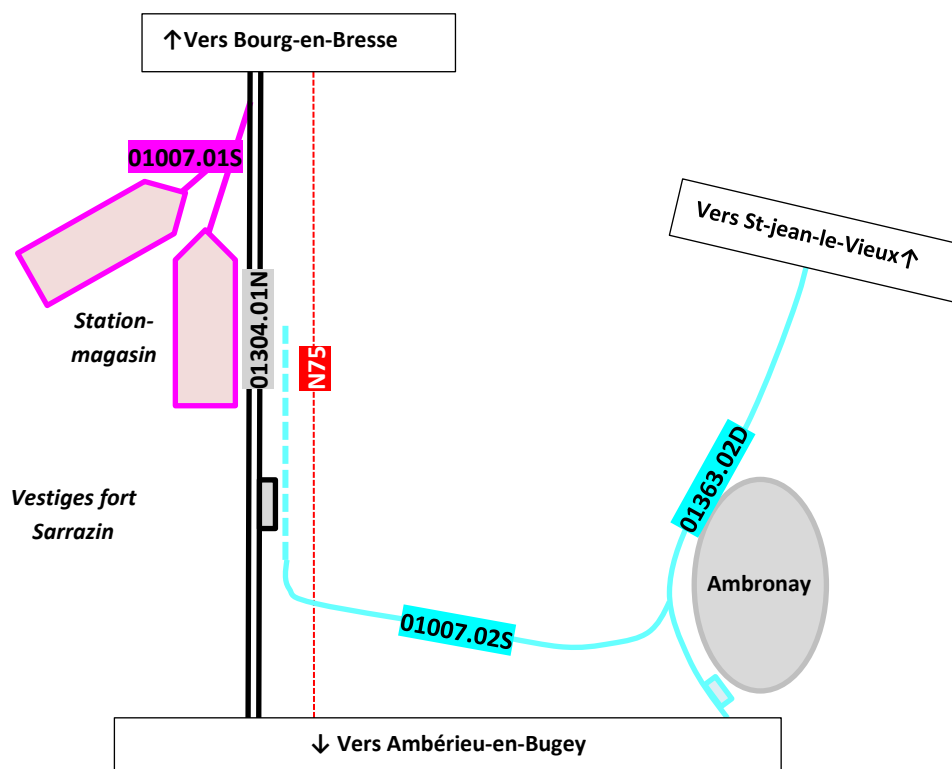
Le 18 août 1897, la **C<sup>ie</sup> des Chemins de fer Economiques du Sud-Est (E.S.E.)** ouvre une ligne à écartement métrique entre Ambérieu-en-Bugey et Cerdon. Le 1<sup>er</sup> janvier 1919, la ligne est intégrée au réseau de la **Régie départementale des Tramways de l'Ain (TA)**. Elle est électrifiée d'Ambérieu à Nantua et Hauteville entre 1929 et 1932. Elle ferme le 30 octobre 1951.

La gare de seconde classe était implantée à l'entrée sud du village (actuelle *rue du Plat*).



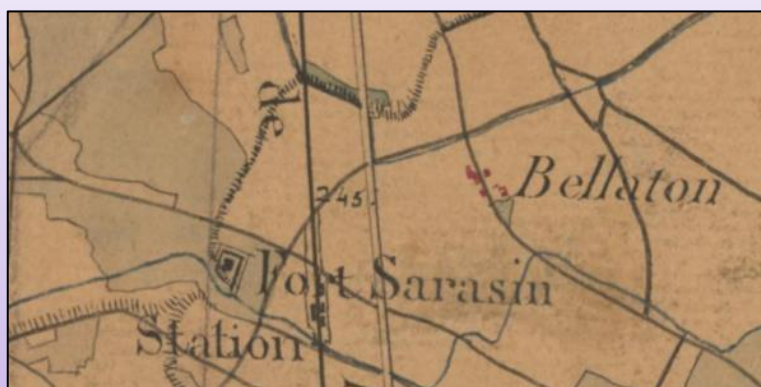
## LES EMBRANCHEMENTS PARTICULIERS

En plus de l'embranchement particulier à voies normales desservant le site, un second EP éphémère à voie métrique fût créé au début de la Seconde Guerre Mondiale.



### DES ORIGINES MILITAIRES ANCIENNES

Le camp militaire était situé à proximité de l'emplacement d'un ancien fort Sarrazin du XIV<sup>e</sup> siècle : [La Bastide de Gironville](#). Le site est classé depuis 1993 à l'inventaire des Monuments Historiques (fiche [PA00125733](#)).



**EP à voies normales**



C'est la carte IGN et la VA de 1954 qui permettent de présenter le réseau interne du camp à son apogée. Des voies sont même posées à l'extérieur de l'enceinte.

*Au sud, une zone en éventail est visible. Elle semble avoir pour origine, le camp militaire. Cette zone correspond aujourd'hui à une carrière noyée. Son rapport avec le camp est inconnu. Elle semblerait être liée aux gravières exploitées depuis longtemps dans le secteur.*

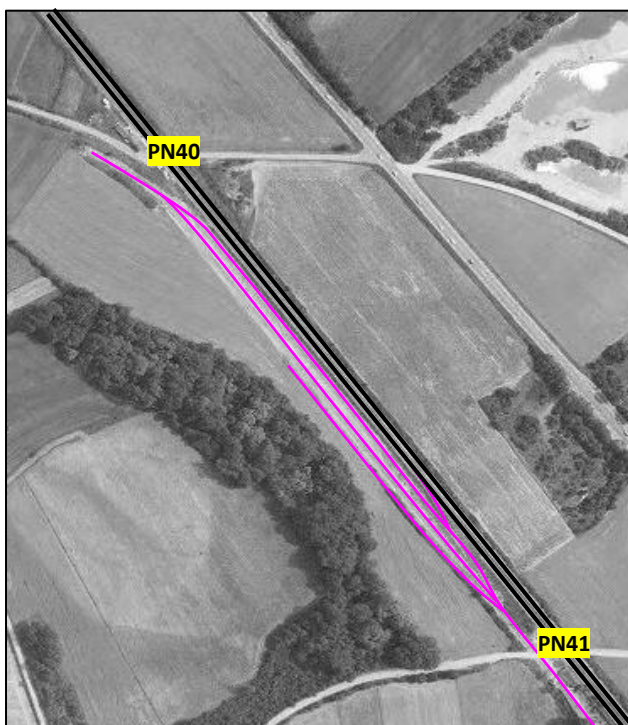
*La bande de terrain située entre les voies de la SNCF et la D1075 (ex RN75) est occupée par une carrière et deux entreprises desservies par des EP actifs. Depuis 2009, l'une d'elles, la société MARGARITELLI, fabrique des traverses en béton précontraint. La couleur de 2 des locotracteurs utilisés trahit leur passé militaire. Ils pourraient provenir du camp d'Ambronay ou de la base aérienne d'Ambérieu.*



La voie au niveau du PN41, vue en direction de Pont-d'Ain.



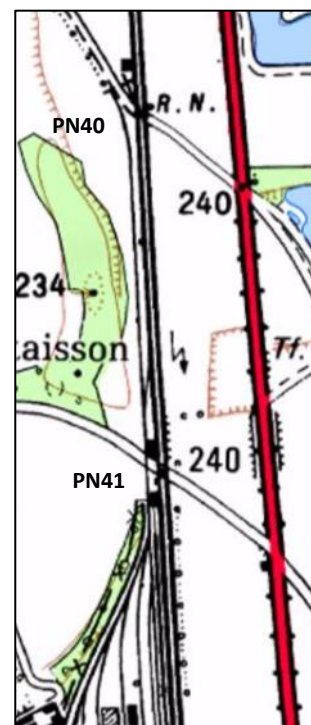
L'entrée du camp au niveau du PN41.



La jonction avec les voies SNCF se fait à proximité du PN n°41.

L'EP était électrifié sur une centaine de mètres à l'intérieur du camp.

Jusqu'à la fin des années 1980, les voies de manœuvre allaient jusqu'au PN n°40.



Le PN40 vu en direction d'Ambérieu-en-Bugey.

Deux voies de manœuvre se rejoignent au niveau des armoires techniques. La plate-forme est toujours visible.

### EP à voie métrique

A la fin du mois de novembre 1939, une convention fut signée entre l'intendance militaire et la **Régie départementale des Tramways de l'Ain** pour la construction et l'exploitation d'un embranchement de 2 km, entre le village et la station-magasin d'Ambronay. Il est mis en service le 27 décembre 1939 et avait pour but de transporter les 1 200 militaires cantonnés à Ambronay et Jujurieux (usines BONNET). Le transport des militaires cesse en juin 1940 avec l'occupation allemande.

**Venant de Jujurieux, le tramway desservait la gare de Saint-Jean-le-vieux et la halte d'Ambronay. Il déposait les militaires à la station-magasin à 6h45 (arrêt de 30 min) puis repartait sur Jujurieux en desservant les mêmes arrêts. Le soir, il refaisait le même trajet pour desservir la station-magasin à 18h15 (arrêt de 25 min). Il circulait du lundi au dimanche. La nuit, le tramway était garé en gare de Saint-Jean-le-Vieux.**

Source : Avis de marché n°39 de la régie des T.A.



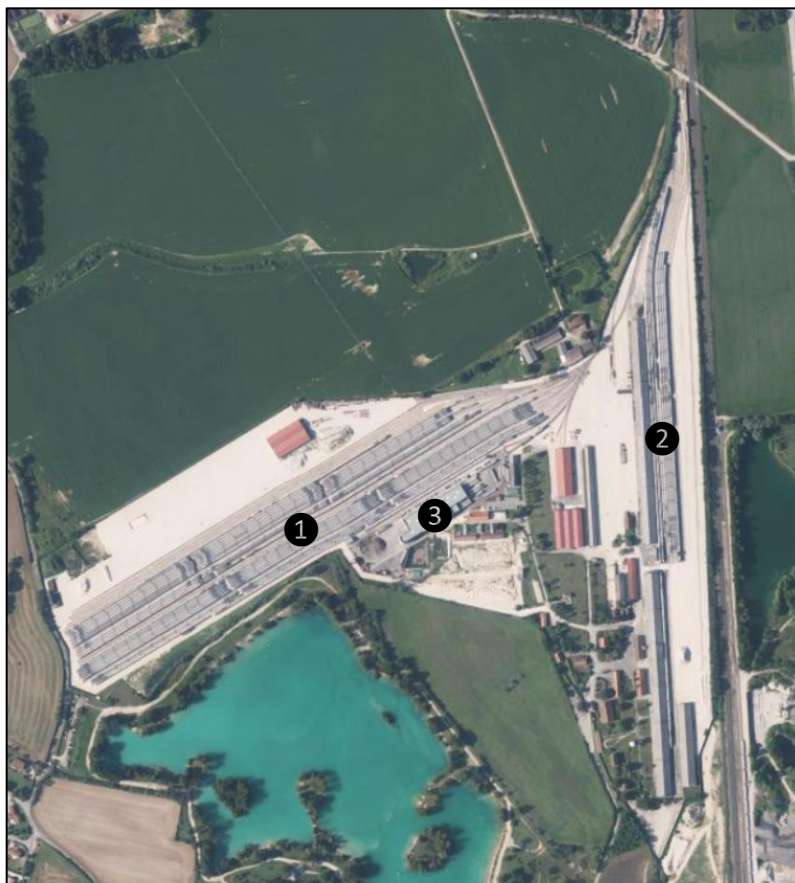
Carte IGN - 1950

La voie se greffait sur la ligne principale à Ambronay, au nord de la station desservant le bourg, par un aiguillage en pointe coté Saint-Jean-le-Vieux. Elle suivait presque constamment le GC12<sup>E</sup> (actuelle D12a) et croisait à niveau la RN75.

Le terminus de la station-magasin disposait d'un évitement et d'une plaque tournante. Ce dernier n'a pu être localisé. Il est peu probable que la voie traversait celles de la SNCF et il est également peu probable qu'un accès ait été prévu face au camp. Un terminus au niveau de la gare est donc le plus probable.

## 2019-2028 : NOUVELLE AFFECTATION

En novembre 2019, l'usine de valorisation accueille sa première rame TGV Atlantique. Comme on peut l'observer sur la vue aérienne d'août 2021, une trentaine de voies de garage (1) d'environ 600 m de long a été posée. Chacune peut stocker 3 rames composées de 2 motrices et 10 voitures. Une dizaine de voies supplémentaires (2) pouvant recevoir deux rames chacune a également été posée parallèlement aux anciens entrepôts. C'est dans l'immense hangar de 2 700 m<sup>2</sup> (3) de surface que s'effectue le démantèlement des rames.



Vous avez des informations à communiquer ? Contactez IRSP...

[irsp-contact@sfr.fr](mailto:irsp-contact@sfr.fr)