



FICHE ITINERAIRE

CHEMIN DE LA VALLEE DU MORGON

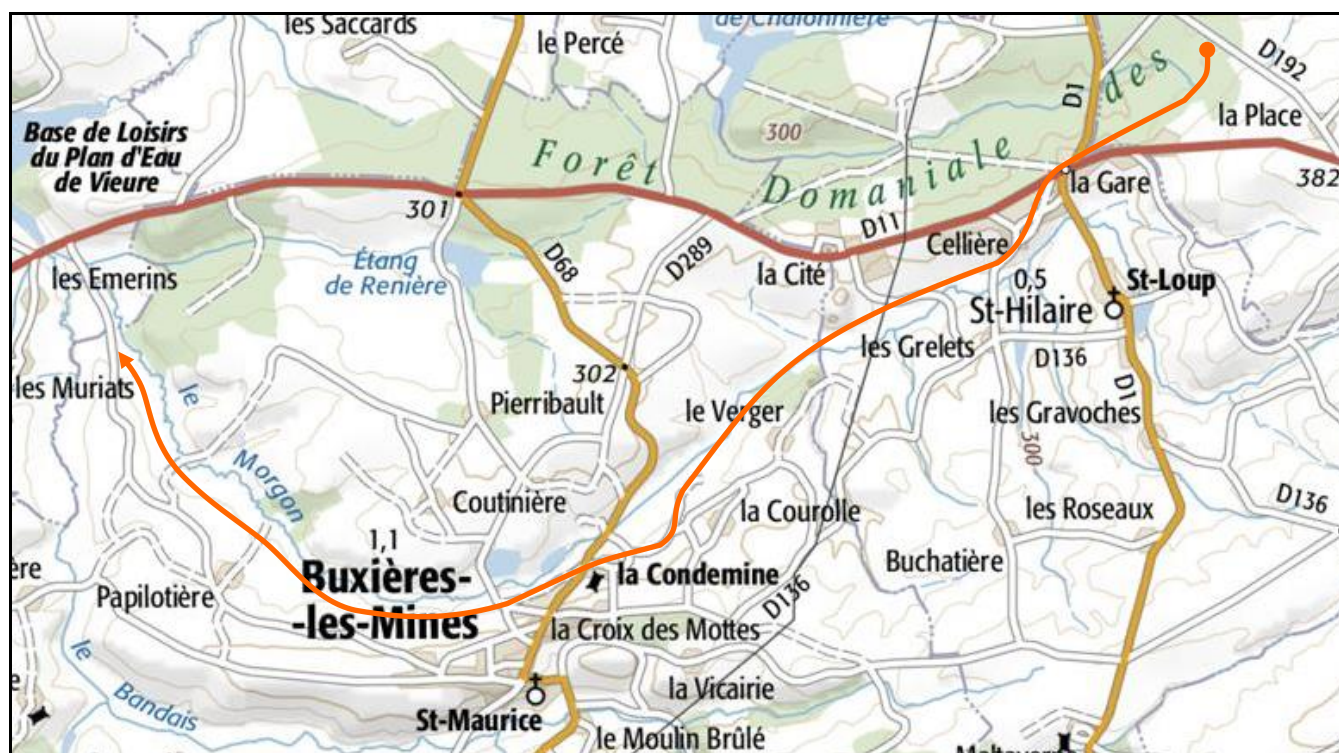
TYPE :

Chemins non aménagés

Long : 10 Km

COMMUNES :	Début :	Fin :
	Lieudit :	
	Coordonnées GPS :	
	Gipcy (03)	Buxières les Mines (03)
	RD 192 cote 321	Route de Vieure
	46°30'43.8"N 3°01'49.0"E	46°29'25.4"N 2°55'17.0"E

SITUATION GENERALE

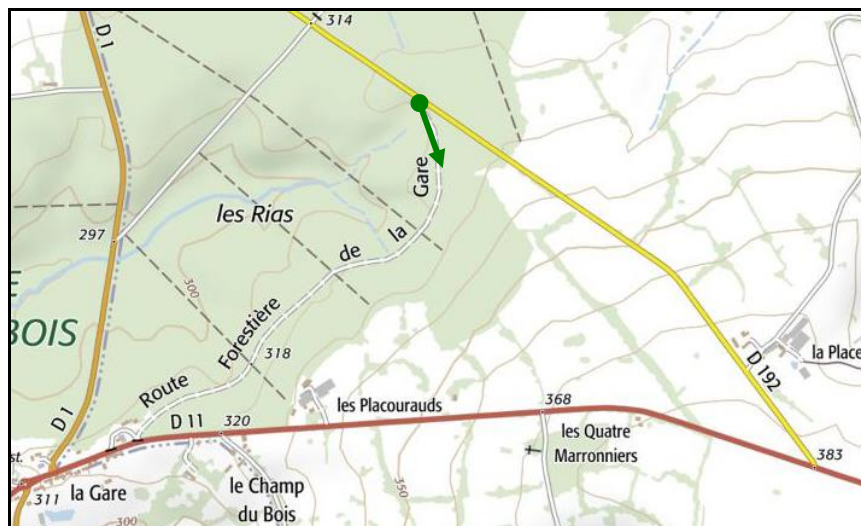


COMMENTAIRES

L'ancienne voie ferrée métrique d'intérêt local Moulins > Cosne d'Allier (n° IGRF [03190.02D](#)) a disparu sur presque toute sa longueur, excepté une dizaine de kilomètres dans la vallée du Morgon où il est encore possible de la suivre par des chemins non aménagés, faciles d'accès, mais passablement boueux par temps de pluie.

Ce petit parcours ne possède aucun ouvrage d'art digne de ce nom, mais, outre une randonnée dans un coin particulièrement agreste et tranquille, il permettra au randonneur curieux de découvrir de part et d'autre de la ligne les anciens sites houillers de la commune de Buxières les Mines, retour sur un passé dont il trouvera une description plus précise [sous ce lien](#).

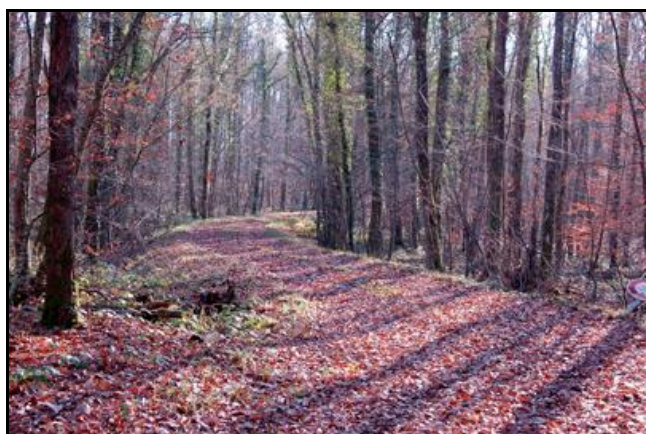
DESCRIPTIF ICONOGRAPHIQUE



Ci-contre et ci-dessous, le début du parcours à partir de la RD 192 dans la forêt des Prieurés Gros Bois



En regardant vers Gipcy sur la RD 192, le parcours débute par ce chemin à droite



Qui est un joli chemin à champignons qui file à travers bois et franchit le ruisseau des Rias sur ce magnifique "pont".





Le chemin à l'approche du lieu dit la Gare dont le bâtiment est caché par le hangar que l'on voit à droite

Après un kilomètre parcouru dans la forêt, on débouche sur la RD 11 près de laquelle on découvre sur la droite la petite gare de Gipcy Saint Hilaire cachée derrière un hangar moderne





Ci-dessus et ci-dessous,
il faut dépasser les carrefours des RD 1 et RD 11 pour retrouver le tracé de la voie ferrée sur la gauche



Ci-contre, un peu plus loin, au croisement du chemin
du hameau de Cellière, une plaque confirme que l'on
est bien sur la ligne





Ci-dessus, le chemin en descendant de la gare de Saint Hilaire vers les Clotrons
Et ci-dessous, la traversée du chemin des Clotrons

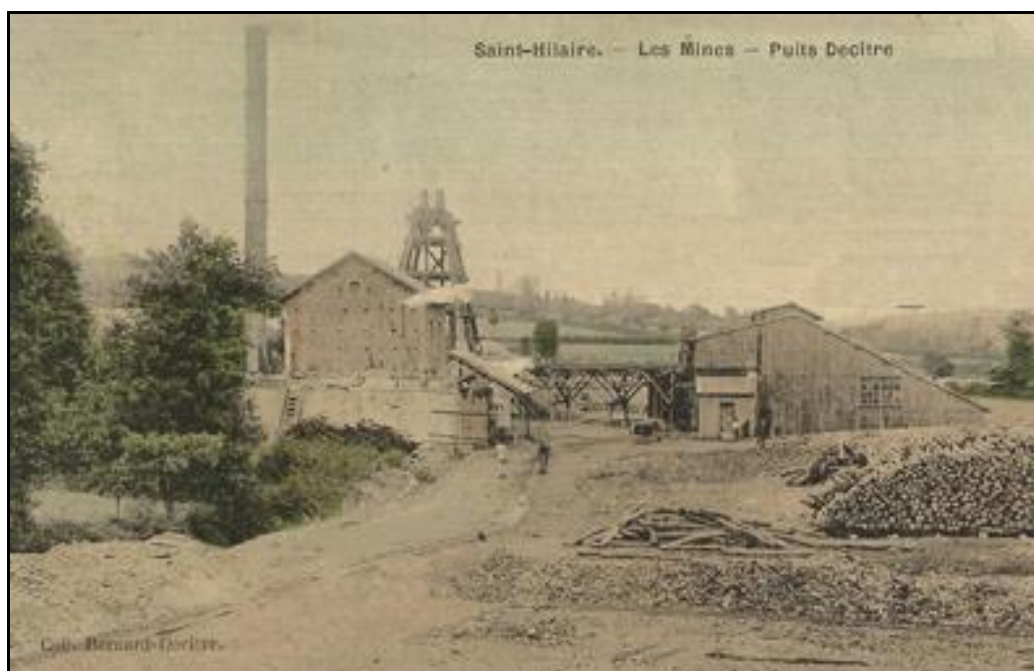


Après le passage à niveau du chemin des Clotrons, se trouvait la concession minière de Saint Hilaire qui a laissé quelques traces bien visibles sur le terrain comme en témoigne la vue aérienne ci-dessus.

Les flèches rouges indiquent le parcours ferroviaire



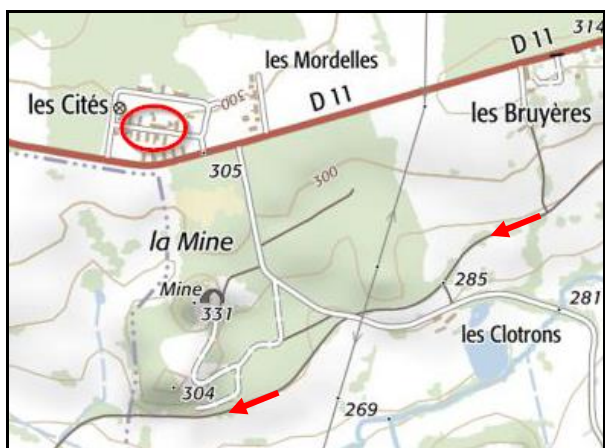
Une barrière en bordure du chemin marque l'entrée de la concession de Saint Hilaire **et rappelle qu'il est interdit d'y pénétrer car la zone est dangereuse**



C'est là que se trouvait l'un des plus vieux puits de mine du secteur : le puits Decitre dont il ne reste rien

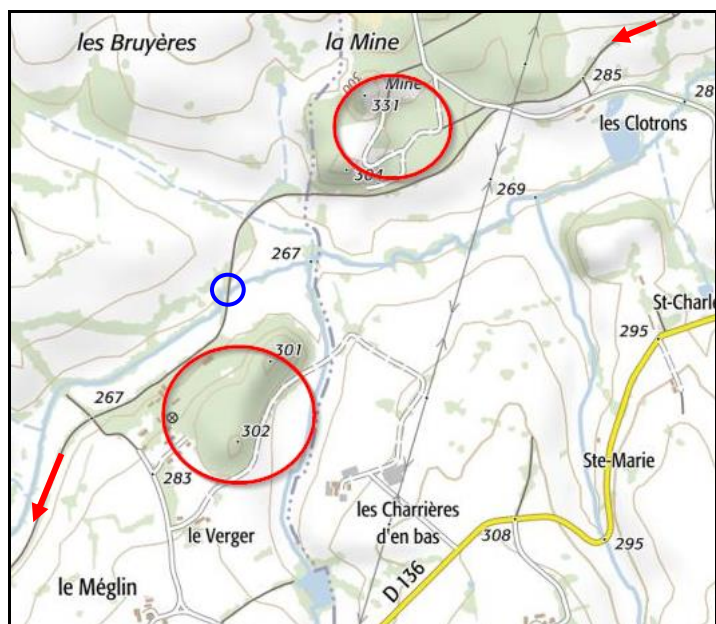


Mais on peut néanmoins voir sur la gauche de la piste le terril de Saint Charles
Et sur la droite, celui de Saint Hilaire

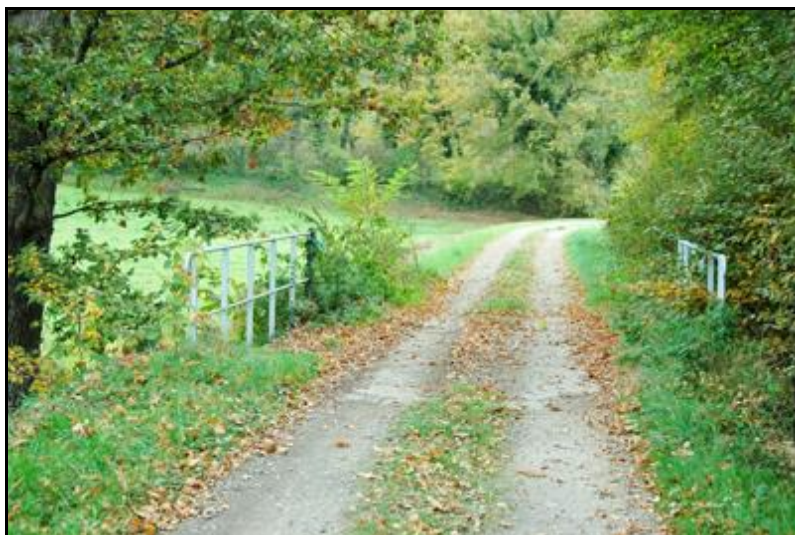


A condition de sortir du parcours et de remonter jusqu'à la RD 11, il est possible de découvrir les anciens corons de la cité des mineurs

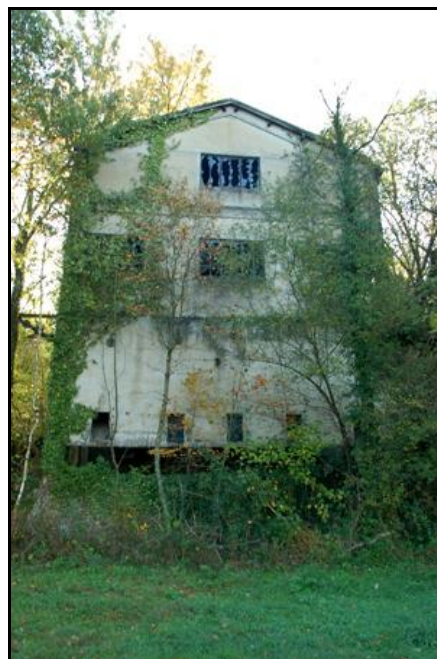
Après être passée entre les terrils de Saint Hilaire et de Saint Charles, l'ancienne voie ferrée oblique vers le sud, traverse le Morgon et longe un petit bois qui correspond à l'ancienne concession du Méglin.



L'emplacement des deux concessions de **Saint Hilaire** (en haut) et du **Méglin** (en bas)
Au centre, le petit pont sur le Morgon (**cercle bleu**) avec ses rambardes métalliques d'époque



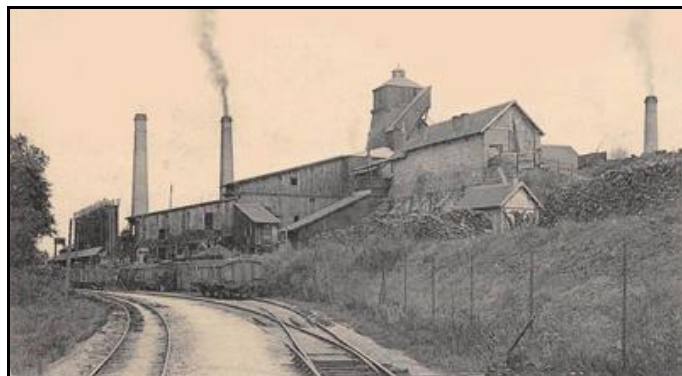
Ci-contre et ci-dessous, à hauteur du Méglin, en bordure gauche de piste, se trouve l'imposant bâtiment de chargement des wagons. Ces derniers pouvaient être chargés soit sous des trémies, soit sous des toboggans à minerai.



Le débouché d'un toboggan et l'accès aux trémies



Ci-dessus et ci-dessous, il est possible de se glisser sous le bâtiment et de voir les trémies



Ces deux photos anciennes prises dans le sens et à contresens de la ligne témoignent de l'importance des installations
Elles montrent la voie ferrée et l'embranchement particulier qui permettait d'accéder aux trémies



Ci-dessus et ci-dessous, on peut aussi voir sur le site diverses autres constructions :
le bâtiment administratif ci-dessus, et un logement pour les mineurs ci-dessous



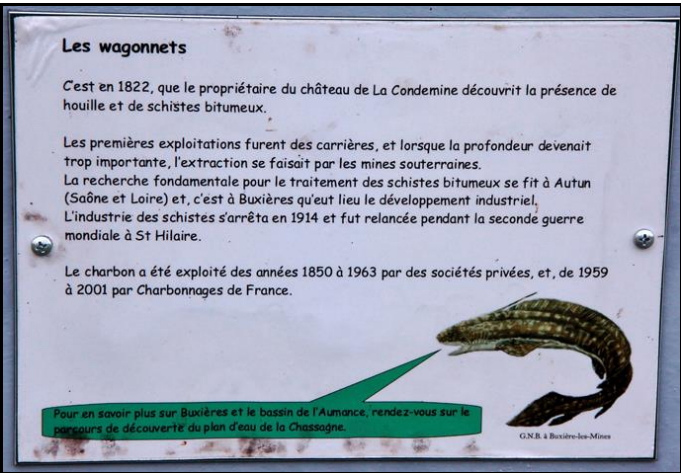


Et c'est sur un adieu de la cheminée du Méglin, toujours debout, que l'on reprend l'ancienne voie ferrée vers Buxières



Le parcours arrive alors à proximité du bel étang de la Chassagne qui est un lac collinaire artificiel récent qui a englouti une partie de la voie ferrée ([tirets bleus](#))





Ci-dessus et ci-dessous, non loin du lac, deux wagonnets posés au carrefour de la Condemine rappellent le passé minier de la région





L'ancienne voie ferrée ressortie du lac se dirige quant à elle vers la gare de Buxières

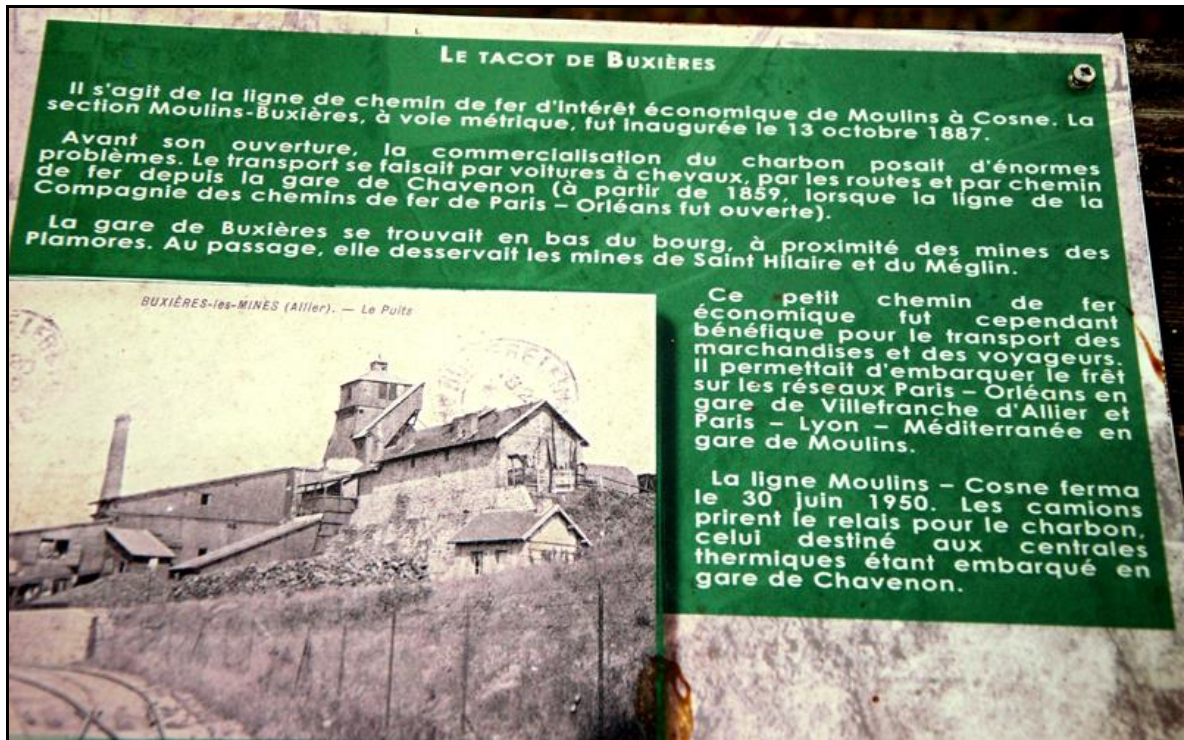


Ci-contre, la gare de Buxières côté cour

Ci-contre, la gare côté voies



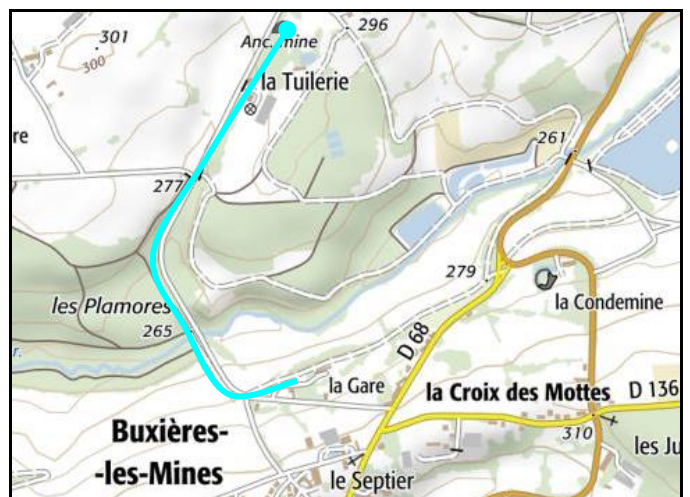
Deux aspects de l'ancienne plateforme ferroviaire aux abords de la gare



Peu après la gare de Buxières, la voie ferrée disparaît à nouveau (tirets bleus) : Des champs de culture en ont effacé la trace. Cette coupure se contourne cependant par un chemin qui passe un peu plus au nord, en bordure du Morgon (tracé rouge).

Par ailleurs, partant de la gare, un petit chemin de fer Decauville (écartement de 60 cm) remontait le long de la route jusqu'à la mine de la Tuilerie.

En passant, il desservait l'usine de Plamores (ou Plamort) aujourd'hui totalement disparue et qui a laissé place à un bois.





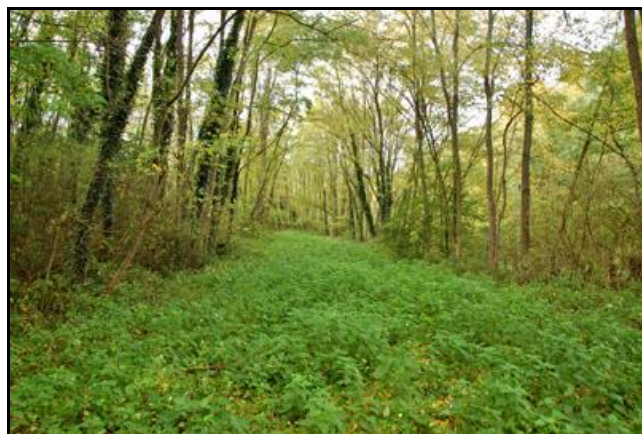
Juste après la gare, ici à droite hors photo, la route de la Tuilerie avec **la voie ferrée à gauche** et **le petit chemin de fer Decauville à droite**



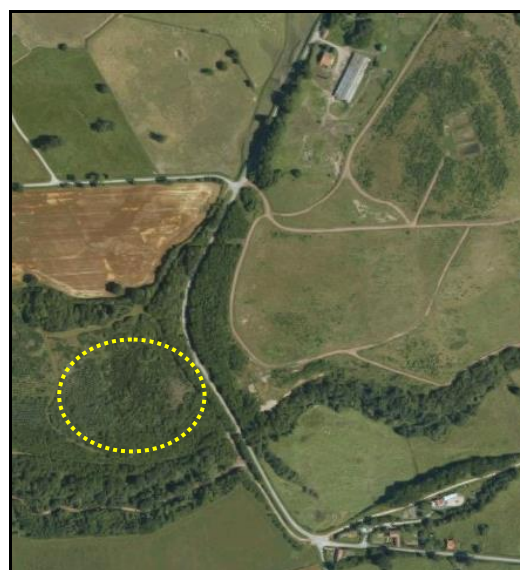
Ci-dessus et ci-dessous,
le petit chemin de fer de la Tuilerie descendait le long de la route jusqu'au Morgon,
franchissait ce dernier sur un pont et remontait jusqu'à la Tuilerie



La plateforme est clairement visible à gauche de la route en remontant vers la Tuilerie



Le passage sur le Morgon vu à contresens et la plateforme du petit chemin de fer envahie par les orties

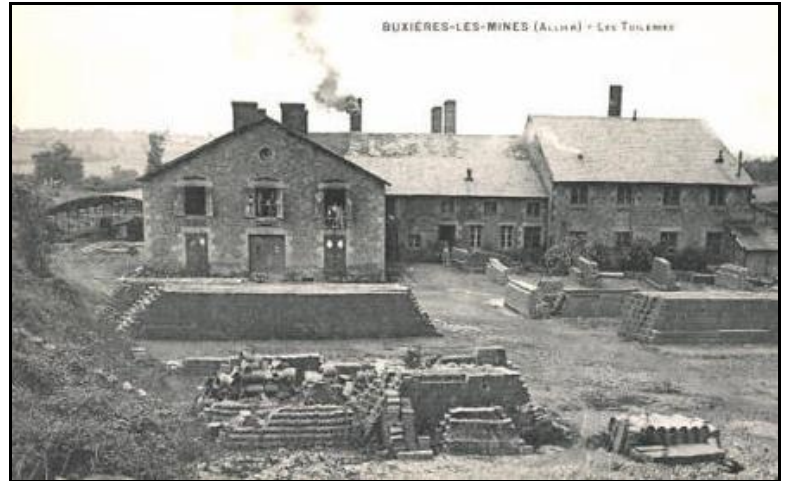


Ci-dessus et ci-dessous, l'emplacement de l'usine de Plamort hier et aujourd'hui



L'usine de Plamort

Au premier plan, la route vers la Tuilerie, mais elle ne semble pas encore longée par le petit Decauville



Ci-dessus et ci-dessous, la Tuilerie hier et aujourd'hui



Ci-contre, les logements des ouvriers de sont toujours visibles à la Bajaudière

Ci-dessous, un souvenir des productions de la Tuilerie



Retour à la voie ferrée principale. La fin de la balade ne présente aucune difficulté et se fait par un chemin herbeux à travers prés.



La fin du parcours sur la route de Vieure

La voie ferrée continue de l'autre côté de la route, mais sous forme d'une haie touffue qu'on appelle localement "une bouchure".

Si cette fiche comporte des erreurs ou des oublis, merci de nous le signaler.
Aidez-nous à la compléter avec vos photos ; merci d'avance.

★ ★ ★