

SOMMAIRE

Cette fiche a pour objet le réseau de la carrière et de l'usine de Plâtre de Champblanc, situé sur la commune de **Cherves-Richemont (Cher)**, ainsi que la voie ferrée jusqu'à la gare de Cognac.



N°IRSP

16097.1

**VOUS AVEZ DES INFORMATIONS ?
CETTE FICHE COMPORTE DES ERREURS ?
CONTACTEZ-NOUS...**

irsp-contact@sfr.fr

LOCALISATION

Code INSEE – Commune(s)

16058 – Boutiers-Saint-Trojan

16097 – Cherves-Richemont

16102 – Cognac



Extrait carte Google Maps - Cliquez sur la carte pour accéder au site

SECTION(S) DE LIGNE(S)

N°IGRF

16102.04M**PONT(S)**

N°IPVF

*Au moins cinq ponts non
inventoriés*

TUNNEL(S)

N°ITFF

Pas de tunnel répertorié



En cliquant sur certaines photos ou cartes postales, vous pouvez accéder à *Street View* de Google.

POUR EN SAVOIR PLUS...

<http://dossiers.inventaire.poitou-charentes.fr/le-patrimoine-industriel/notice.php?id=IA16066184>

<http://dinonews.net/dossiers/gisements/cherves.php>

<http://www.lasim.org/images/Articles/206-gypse-plaques-de-platre-et-recyclage.pdf>

<http://www.sudouest.fr/2013/06/01/garandeanu-communique-a-ciel-ouvert-1071370-882.php>

<http://philippe.dumas.pagesperso-orange.fr/travaux2.htm#40> (restauration église de Saint-Marmet)






L'accès à certains sites est dangereux et/ou situés sur des propriétés privées.

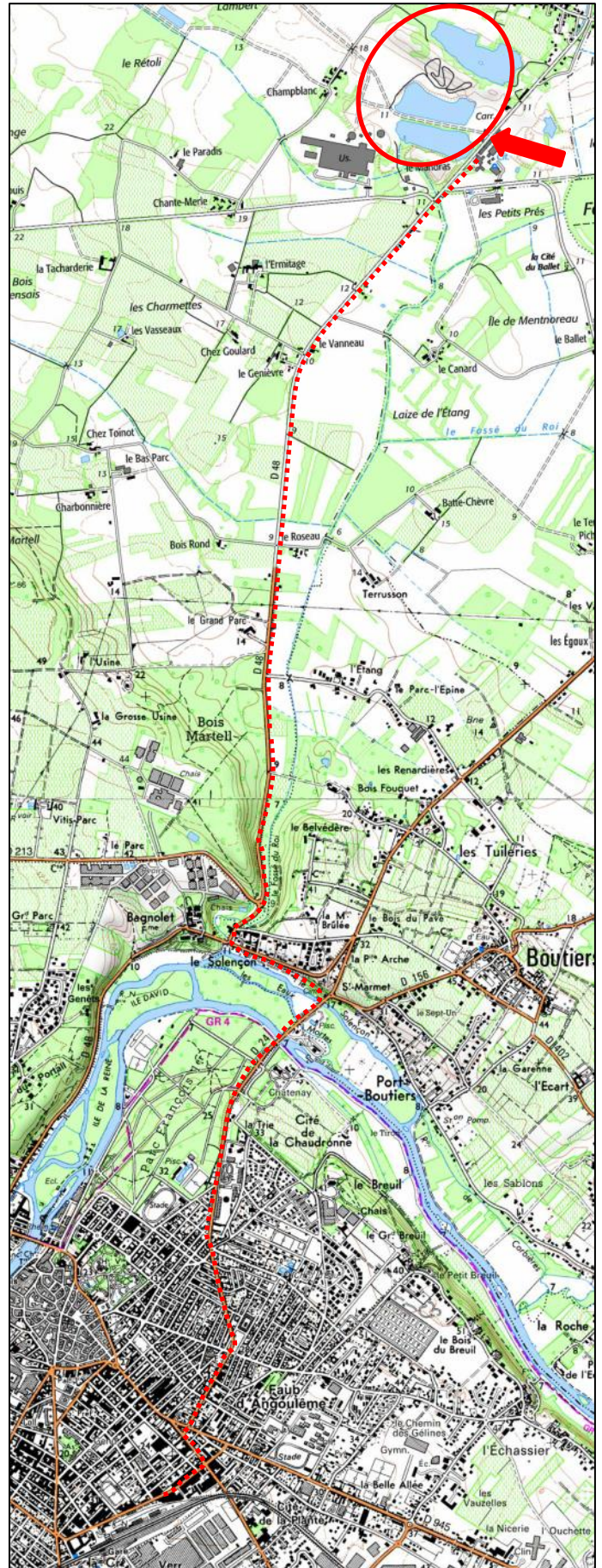
Ne cherchez pas à pénétrer par effraction. Essayez d'obtenir l'autorisation de pénétrer et circuler, si c'est possible.

Laissez les lieux en l'état. N'abîmez pas les clôtures et les cultures.

Refermez les barrières trouvées fermées. Ne touchez pas aux barrières trouvées ouvertes.

SITUATION GEOGRAPHIQUE

-  Usine
-  voie ferrée
-  zone d'extraction



Les données sont imprécises sur l'arrivée en gare de Cognac.

Vous avez des informations à communiquer ?

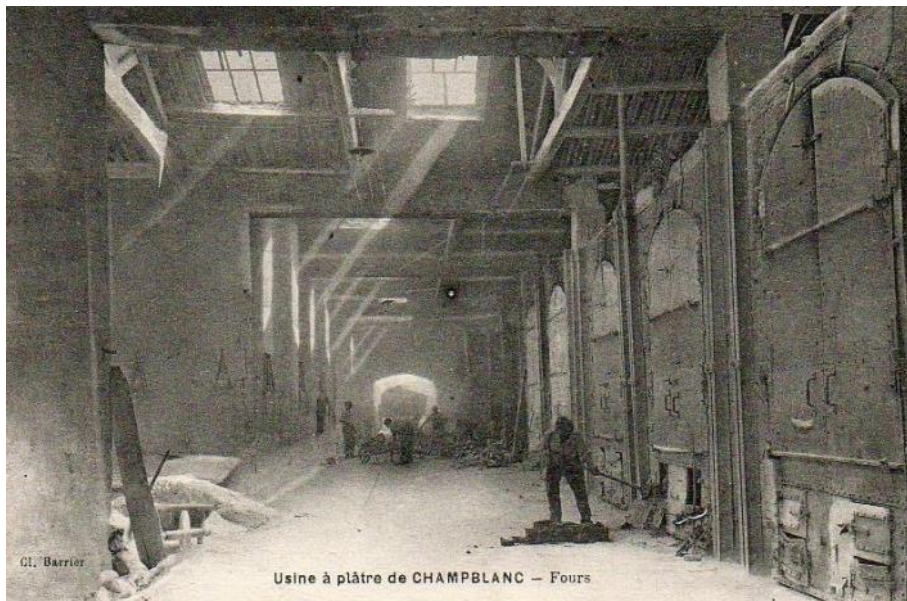
Contactez IRSP...

irsp-contact@sfr.fr

L'exploitation des carrières de gypse débute en 1878 avec DAUNIZEAU, par la construction d'un four à plâtre au lieu-dit de l'Etang.

Dès le début, un réseau à l'écartement de 0,80 est construit. Une voie ferrée reliait l'usine à Cognac. Au début à traction animale, l'utilisation de locomotives à vapeur débute en 1904.

Aujourd'hui, le site est toujours en exploitation au profit du groupe GARANDEAU.



LE RESEAU DES CARRIERES

Sur la vue de 1948, le réseau est parfaitement visible, avec des liaisons entre les carrières. L'usine est à droite.



Les flèches pointent des wagonnets avec ou sans locomotive.

Des zooms sur la vue aérienne précédente montrent plusieurs wagons en attente.



Berthelot édit. 7-34

PP. 687 4. - ORLUT (Ch.) - Carrières de Champblanc



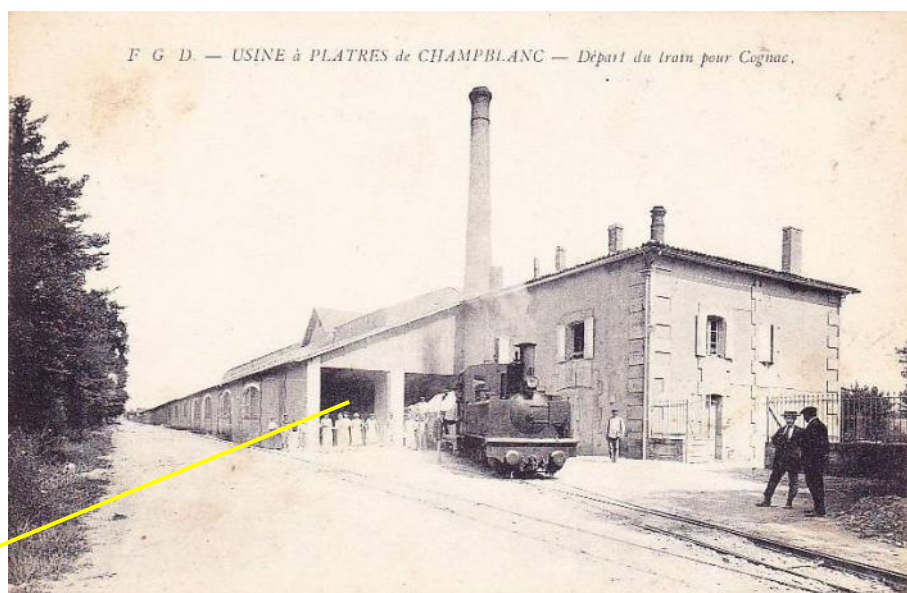
Carrière à plâtre de CHAMPBLANC
Pelle à Vapeur pour la découverte



Revue Méthoue, 1904

LE RESEAU DE L'USINE

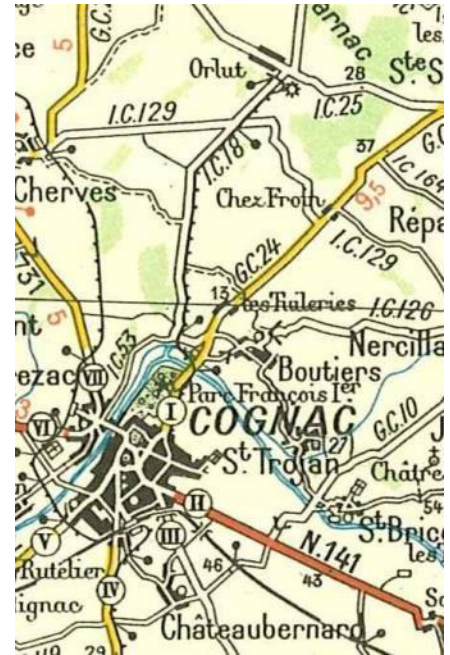
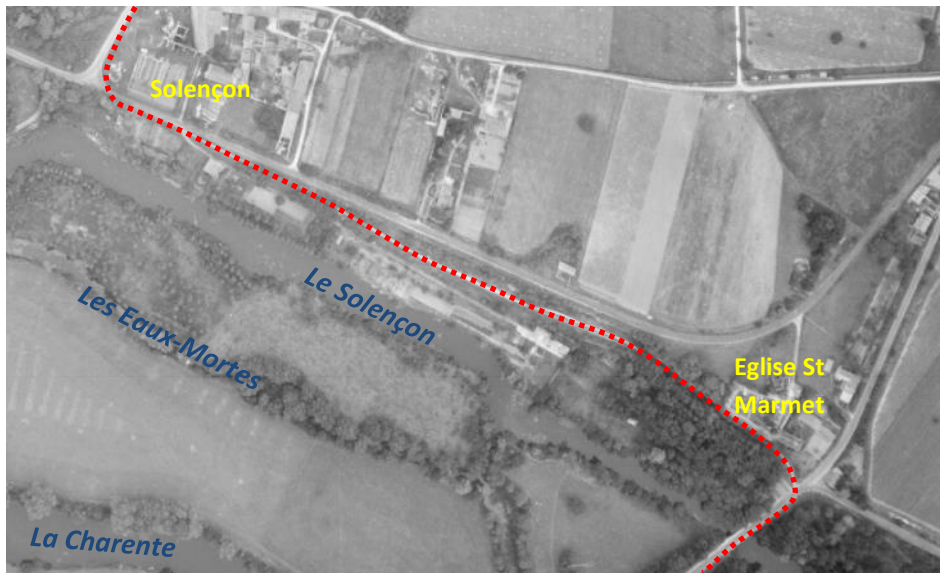
La cour intérieure de l'usine avec le garage pour les locomotives, aujourd'hui rasé comme le hangar de droite. L'usine possédait 5 locomotives.



La ligne vers Cognac partait du bâtiment ci-contre.

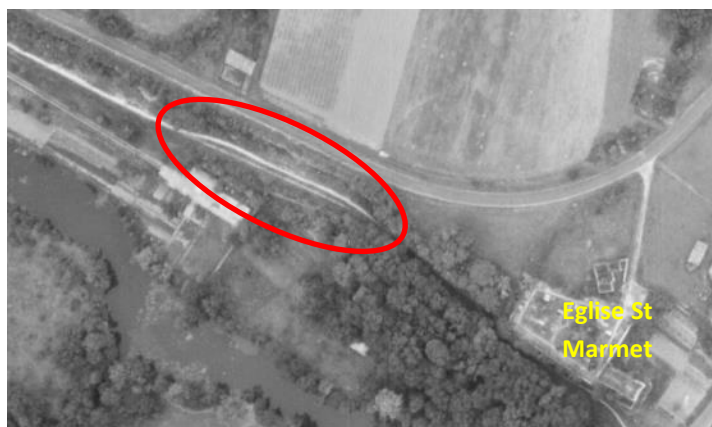
LA LIGNE VERS COGNAC

Un EP partait de l'usine pour rejoindre la gare de Cognac. La voie longeait l'actuelle D48 (ex IC18) jusqu'au village de Solençon (commune de Boutier-Saint-Trojan). La voie était ensuite posée en site propre jusqu'au pont sur le Solençon.



En 1956, date de la prise de vue aérienne, les voies doivent être déposées. Mais les traces sont encore visibles.

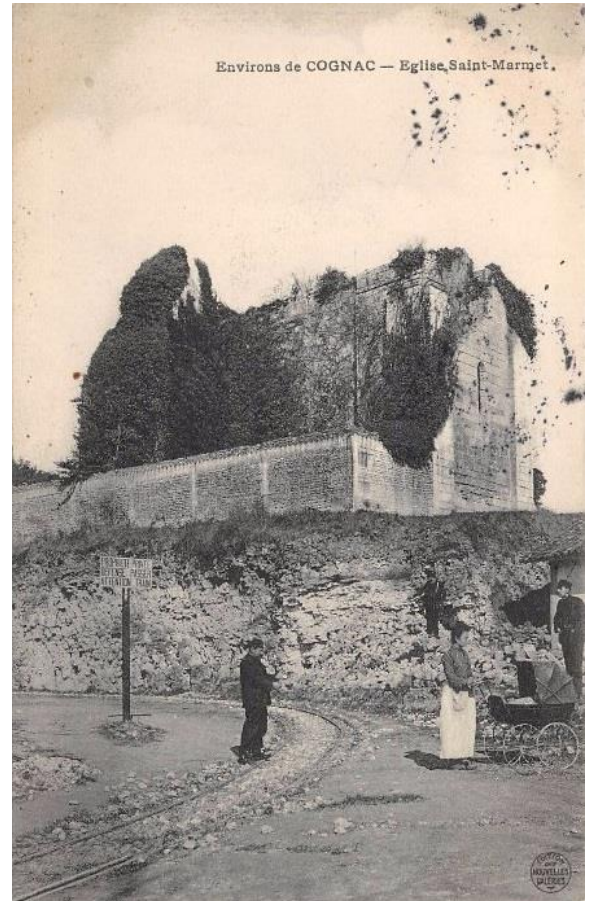
Les deux photos ont – avec une quasi-certitude – été prises vers l'église de Saint-Marmet, à proximité d'une zone de croisement.



Une partie de la voie est détruite lors des bombardements de la Seconde Guerre mondiale. Elle ne sera pas reconstruite.

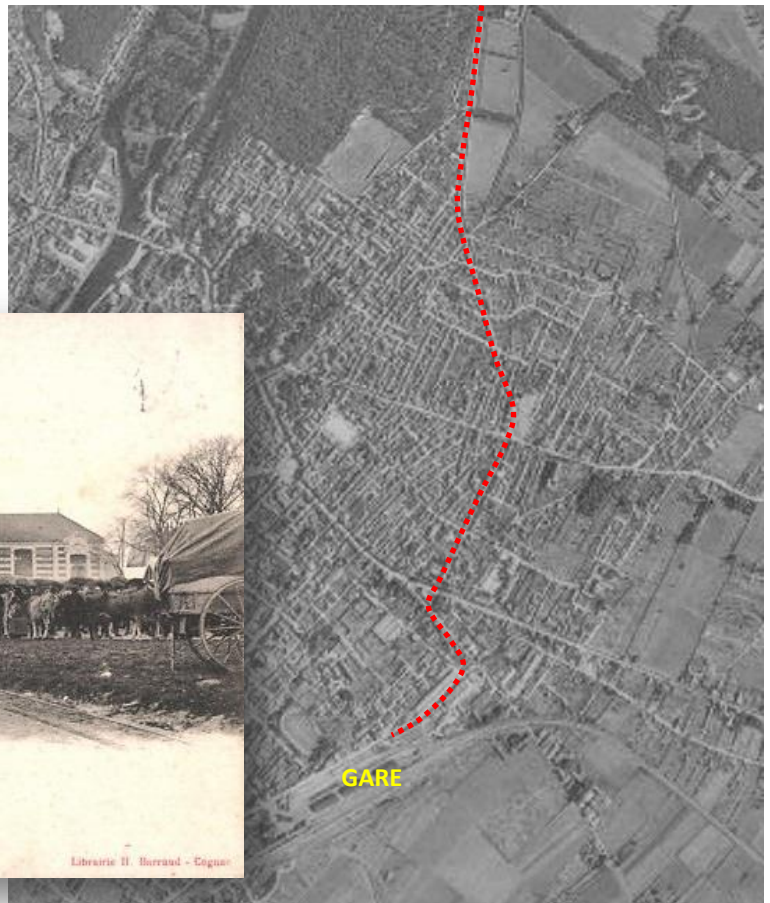


Avant la traversée du *Solençon*, La voie débouchait au pied de l'église de Saint-Marmet, ruinée depuis la Révolution mais récemment rénovée. Elle empruntait ensuite la D24.



Après avoir traversé *le Solençon*, *les Eaux-Mortes* et *la Charente*, la voie longeait le parc François 1^{er} avant de pénétrer dans Cognac. Elle empruntait :

- 1) Le boulevard de Chantenay ;
- 2) La place du Champ de Foire (ci-dessous) ;
- 3) La rue Jean Jaurès (ancienne rue de la Verrerie) ;
- 4) La rue de Segonzac ;
- 5) Le boulevard de Paris.



Ci-contre, la traversée de l'avenue Victor Hugo. La direction de la gare est à droite.



En gare de Cognac, le point de chute exacte de la ligne n'a pas encore été trouvé. Un entrepôt attire néanmoins l'attention sur la vue de 1956.



Des rails sont visibles. L'entrée pointée par la flèche aurait pu permettre aux wagons de pénétrer dans l'entrepôt par rebroussement.

Entre l'usine et la gare de Cognac, la voie passait sur 4 ponts mixtes rail-route :

- 1) Sur le Fossé du Roi, à la sortie de l'usine ;
- 2) Sur le Fossé du Roi, à l'entrée du village de Solençon ;
- 3) Sur le Solençon ;
- 4) Sur les Eaux-Mortes ;
- 5) Sur la Charente (détruit pendant la Seconde Guerre mondiale).



Ci-contre, le profil de la ligne (outil Geoportail).

