

SUJET(S)

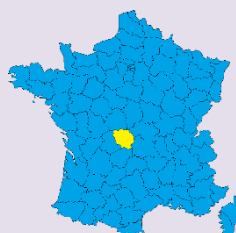
Réseau des mines d'étain et de feldspath de Montebbras



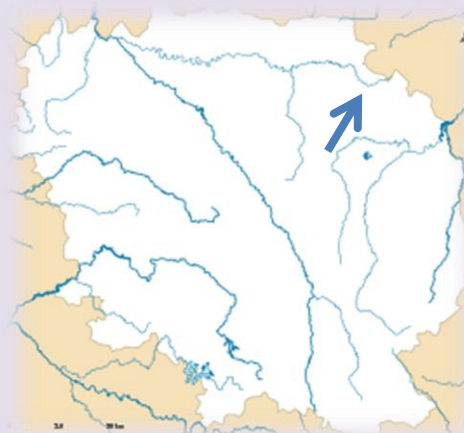
LOCALISATION

Code INSEE – Commune(s)

23174 – Soumans



Creuse

SECTION(S) DE
LIGNE(S)

N°RSU	N° officiel	Intitulé	Ouverture	Fermeture
23104.01N	702 000	LAVAUFRANCHE > MONTLUÇON	1864	En service
23174.01M	/	Chier de la Rode Quai > Triage des Roches Mine	≥ 1864	≤ 1950
23174.05M	/	Triage des Roches Mine > Carrière Ouest	≥ 1864	≤ 1950
23174.06M	/	Triage des Roches Mine > Carrière Est	≥ 1864	≤ 1950

PERIODE D'ACTIVITE FERROVIAIRE

SOURCES
DOCUMENTAIRES,
ICNOGRAPHIQUES
ET INTERNET<http://hurielnet.fr/montebbras.html><http://bibnum.enc.sorbonne.fr/omeka/files/original/5a7709de8bcf542f6cd7ef63c07ac21b.pdf><http://www.lamontagne.fr - 1 -><http://www.lamontagne.fr - 2 ->

Revue économique du Centre-Ouest - 1934

[Gallica](#)

Revue industrielle – L'étain en France – 1934

[Gallica](#)

VOUS AVEZ DES INFORMATIONS ? CETTE FICHE COMPORTE DES ERREURS ? CONTACTEZ-NOUS...

irsp-contact@sfr.fr

ATTENTION : le fonctionnement des liens vers les sites mentionnés ne sont pas garantis.



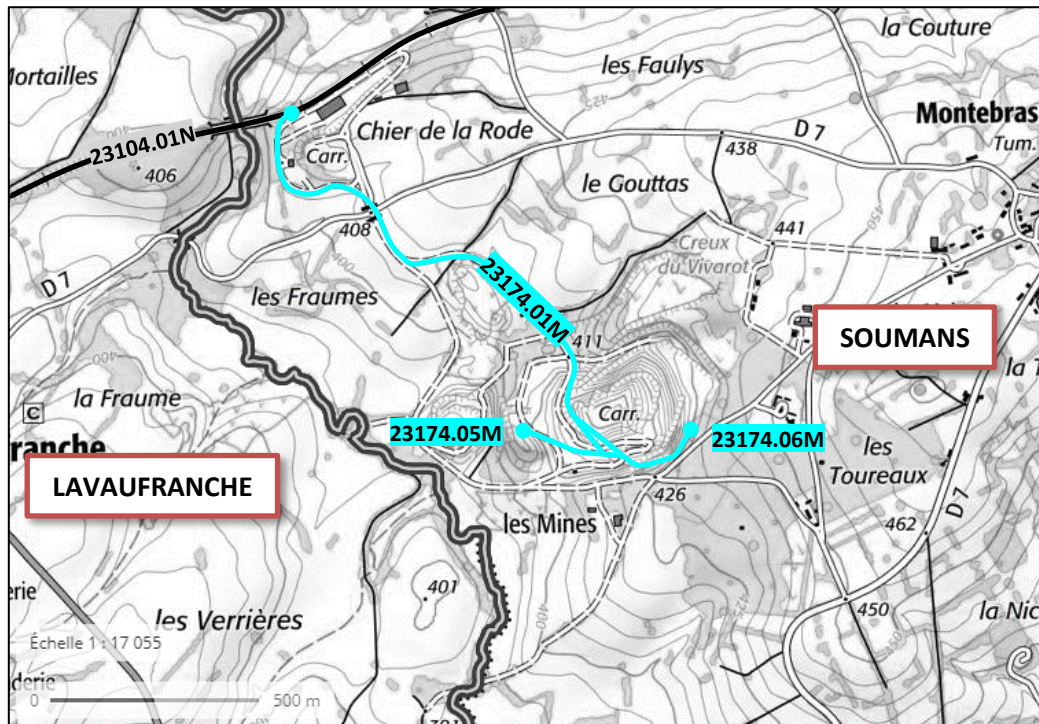
L'accès à certains sites est dangereux et/ou situés sur des propriétés privées.

Ne cherchez pas à pénétrer par effraction. Essayez d'obtenir l'autorisation de pénétrer et circuler, si c'est possible.

Laissez les lieux en l'état. N'abîmez pas les clôtures et les cultures.

Refermez les barrières trouvées fermées. Ne touchez pas aux barrières trouvées ouvertes.

LOCALISATION



— Ecartement Normal en service

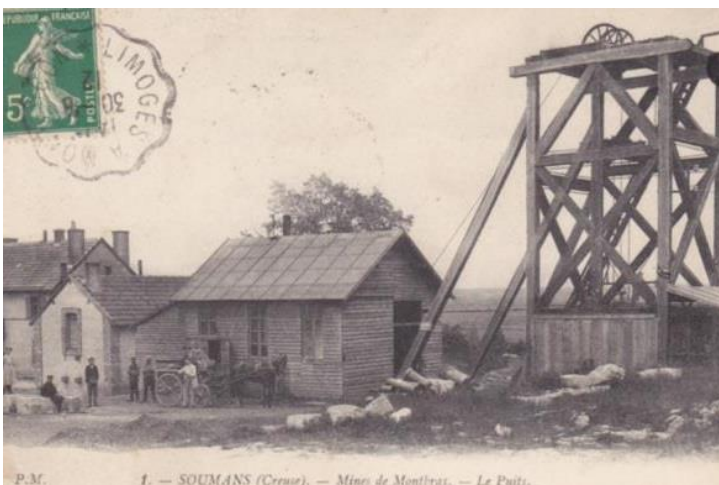
— Ecartement Etroit abandonné



Vous avez des informations à communiquer ? Contactez IRSP...

irsp-contact@sfr.fr

PRESENTATION



Connu des celtes et des romains, le gisement d'étain de *Montebras* (commune de Soumans) est redécouvert en 1858, a priori lors de l'exploitation des mines de plomb. L'étain sera extrait entre 1868 et 1914. Au XX^e siècle, l'amblygonite et la monbrasite sont également exploitées afin d'en extraire de l'hydroxyde de lithium. Depuis 1965, le site est exploité à ciel ouvert pour y extraire du feldspath.

En plus de l'utilisation d'un réseau type Decauville, un réseau à écartement métrique fût construit, avec un EP rejoignant la ligne de Guéret à Montluçon (1864).

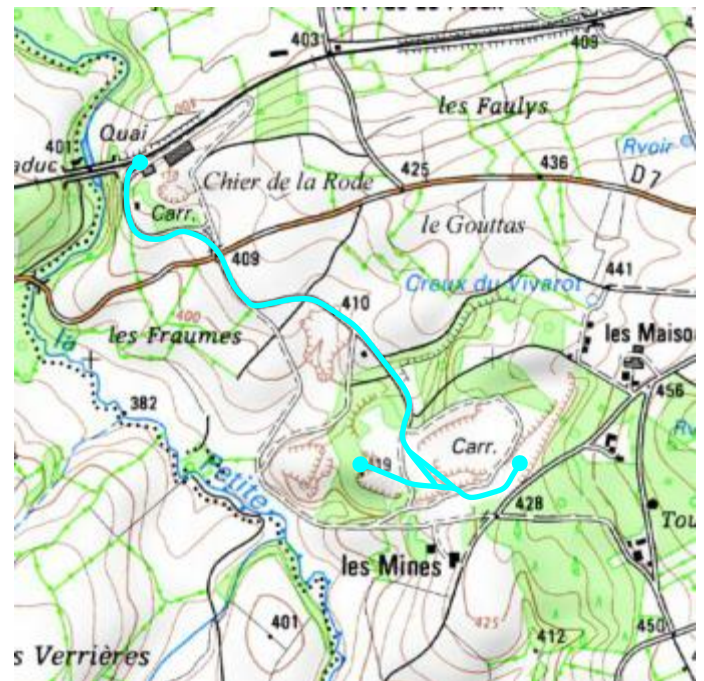
L'EMBRANCHEMENT PARTICULIER

Indiqué sur les cartes Michelin de 1928 et 1935, cet EP prenait naissance à l'est du viaduc de la *Petite Creuse*.

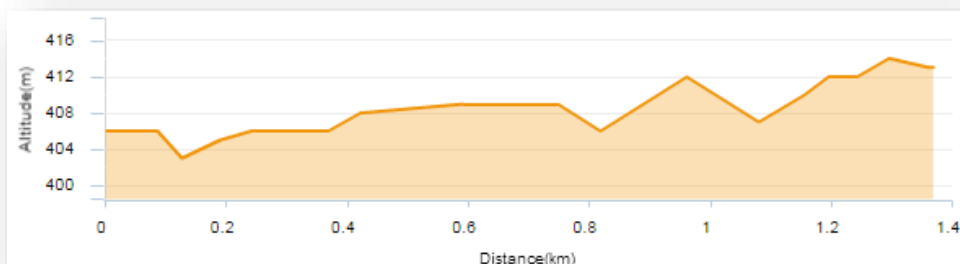


Michelin 1935

Confirmé par le cadastre, qui la mentionne toujours, la voie rejoignait la mine en suivant le chemin indiqué en trait bleu. Vraisemblablement posée au début de l'exploitation de l'étain, elle a dû être déposée après la Seconde Guerre mondiale.



Ci-dessous, le profil de la ligne du quai jusqu'aux mines (outil Geoportail).



LE RESEAU DES MINES

Le plan ci-contre présente le réseau détaillé à voie métrique. Un autre réseau, à voie de 60 était également utilisé, mais essentiellement souterrain, celui-ci reste partiellement connu en surface.



Extrait levé géologique – vers 1957



Ci-contre la gare de triage des roches et les ateliers. L'ombre portée par les arbres permet d'orienter la carte postale en direction de l'ouest. Les voies de droite seraient à l'écartement métrique.

Ci-contre, la gare de triage vers 1957.





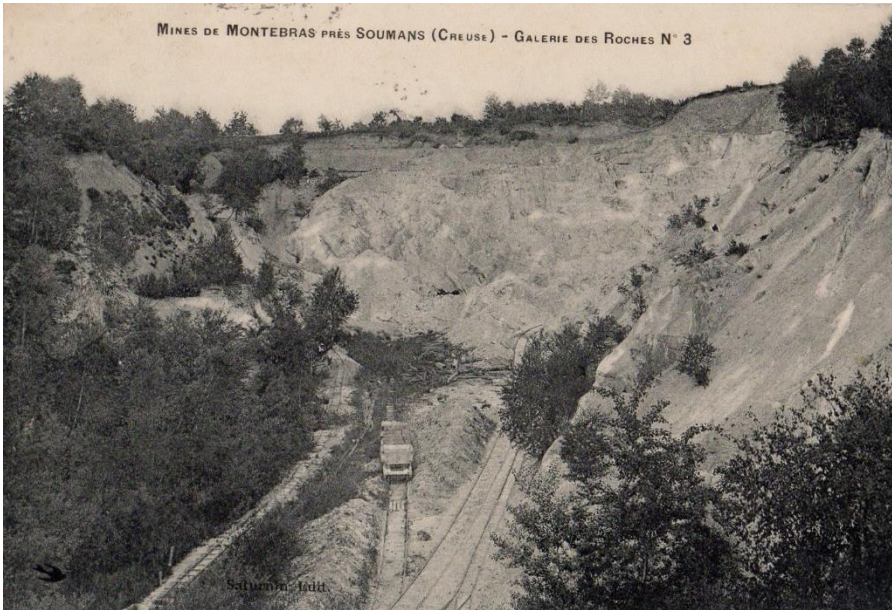
En l'absence de plan détaillé et avec plus d'une trentaine d'années d'écart entre les cartes postales et la vue aérienne ci-dessous, il est difficile de retrouver les traces du réseau à voie de 60 cm. D'autre part, les bâtiments historiques ont disparus avec l'exploitation à ciel ouvert. Il est néanmoins possible de supposer la présence de 2 lignes sur la vue aérienne de 1950 (flèches rouges).

Les voies métriques sont indiquées en trait bleu.



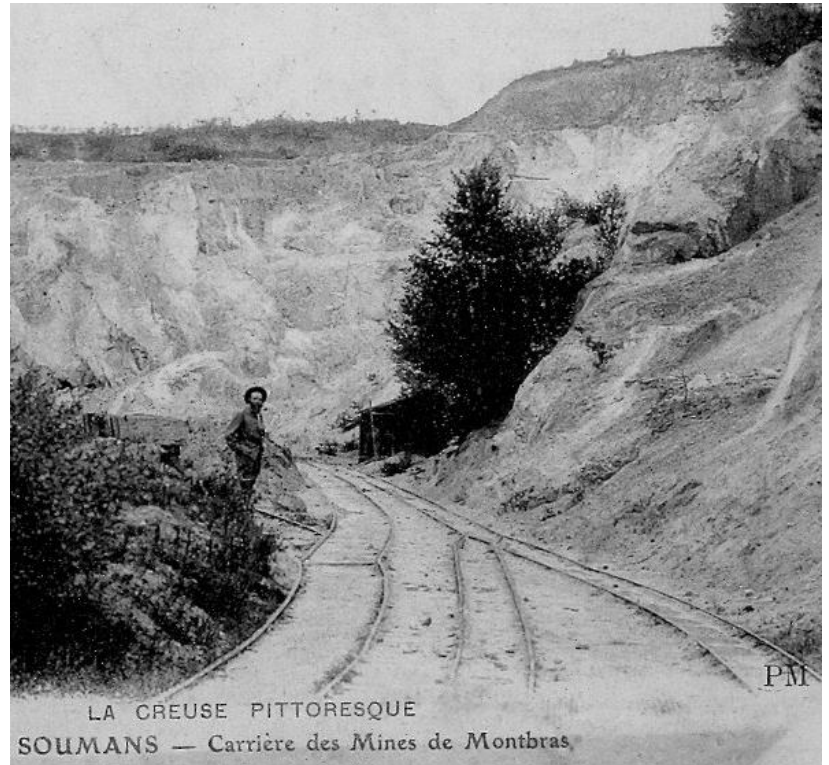
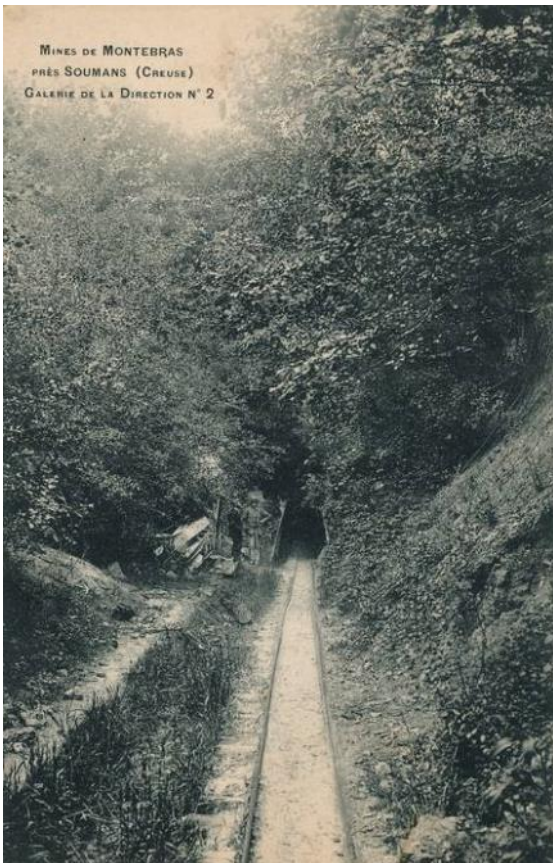
Les maisons d'habitation (cercle jaune), citées en fin d'étude, sont situées à droite de la vue aérienne.

Inventaire des Réseaux Spéciaux et Particuliers



Les vues, ci-contre et à droite ci-dessous, sont prises au même endroit. Elles représentent la galerie *des Roches* n°3.

A noter que deux types d'écartements utilisés.



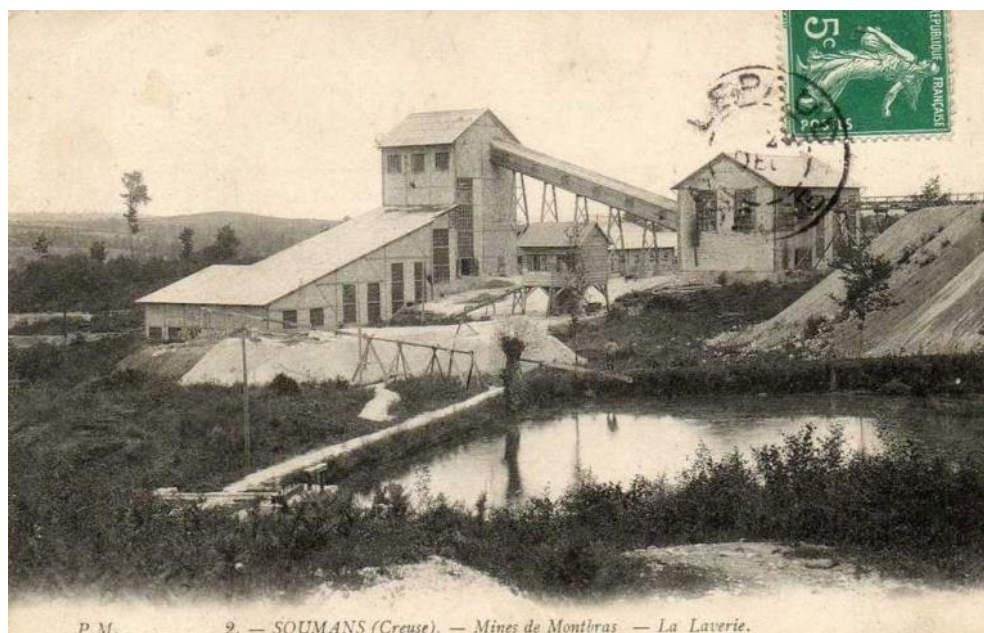
Ci-contre, une autre galerie dite *de la Direction* n°2.

En supposant que les sites d'extraction soient restés les mêmes entre la vue aérienne précédente et les cartes postales, il est possible :

1. que la plus grande carrière, visible à droite sur la vue aérienne, corresponde à la galerie *des Roches* ;
2. que la plus petite carrière, visible à gauche, pourrait être la galerie *de la Direction*.

Inventaire des Réseaux Spéciaux et Particuliers

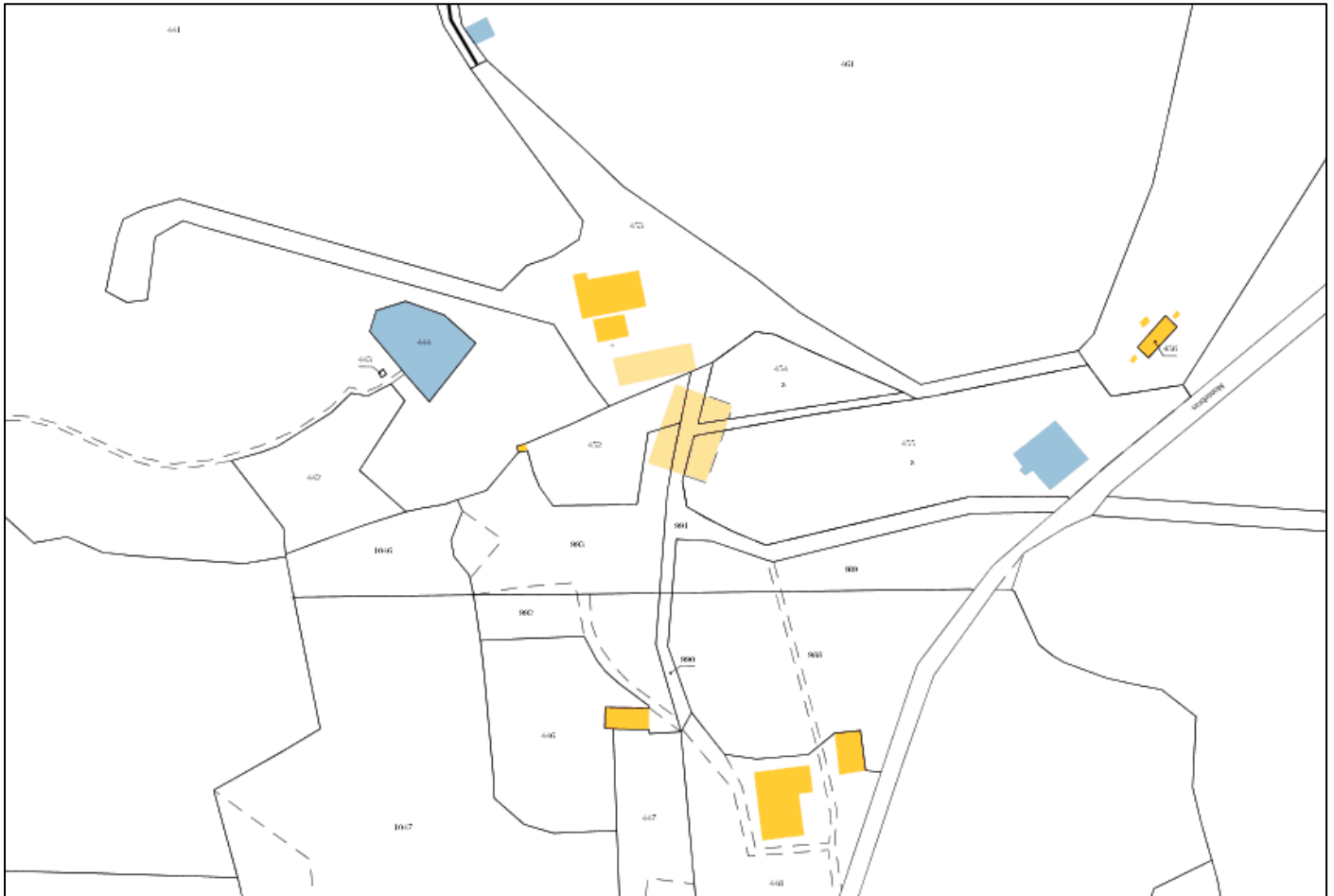
La ligne à voie de 60 cm partant vers le sud devait rejoindre la laverie.



Ci-dessous, sur la vue aérienne couplée au cadastre, il est possible de retrouver l'arrivée de l'EP et l'état du site avant 1965.



Ci-dessous, le cadastre seul. L'EP est visible en haut. La laverie aurait pu se situer à proximité de l'un des réservoirs d'eau.



Il existait également des puits. Ci-contre, le n°5. Sa situation géographique est indiquée pages suivantes.



AU SUJET DU SITE INTERNET « HURIEL HIER ET AUJOURD'HUI »

Ce site présente plusieurs photos datant de 1864. Elles représentent l'exploitation des mines de plomb. Il existe également une carte postale mentionnant le lavage du minerai de plomb (ci-contre).

Aucune ne montre de réseaux ferrés. Plusieurs sites peuvent être positionnés géographiquement, grâce aux légendes.



Photo	Légende	Situation géographique
	Habitation et charpentier.	Ces bâtiments existent toujours.
	Maison d'habitation. Vue prise du sud-ouest.	
	Maison d'habitation. Vue prise du nord-ouest.	Ils sont visibles à droite de la vue aérienne de 1950. A droite de la maison, la cheminée de la machine d'épuisement est visible.
	Machine et agrès du puits n°4. Vue prise du sud-ouest	
	Puits n°4. Vue d'ensemble prise de l'ouest.	Ce puits était situé dans les <i>Bois des Toureaux</i> , à environ 200 m à l'est de la machine d'épuisement.



Ligne de renvoi commandant les pompes du puits n°2.
Vue prise de la plate-forme du balancier du puits n°5

Au fond, les maisons d'habitation sont visibles. Ceci permet de reporter approximativement sur la carte, les puits n°2 et n°5.



Machine d'épuisement.
(mise en place d'une tige de pompe).
Vue prise de l'ouest.

La machine était située au niveau des bâtiments ci-dessous.



Machine d'épuisement.
Vue prise de l'ouest.



Machine d'épuisement.
Vue prise du nord.



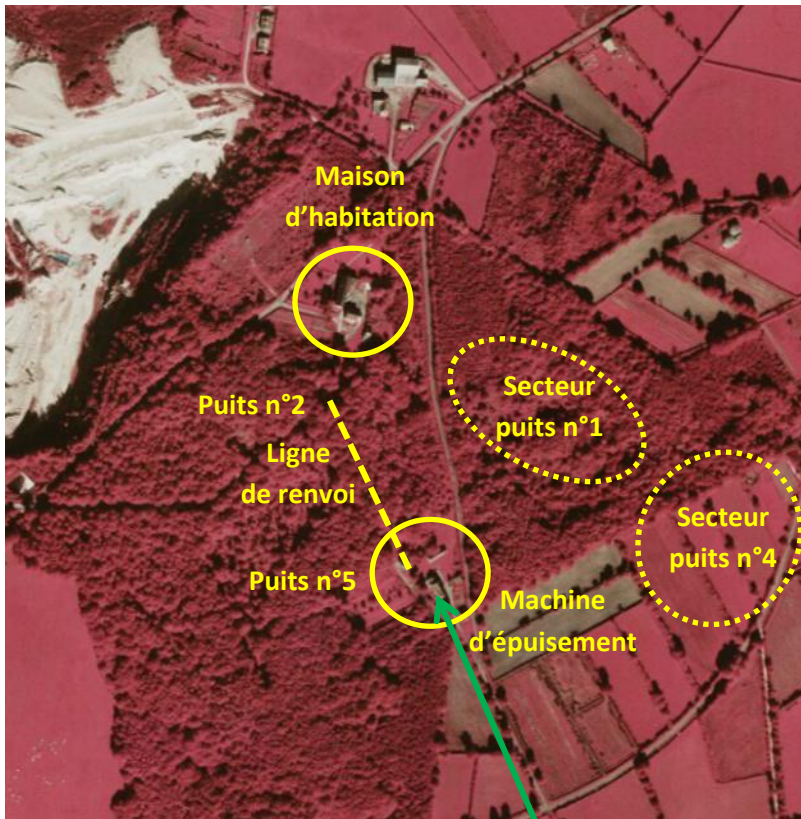
Vue d'ensemble des constructions prise du sud

La cheminée de la machine d'épuisement est visible en arrière-plan.



Fouilles des anciens puits n°1.

La cheminée est visible derrière le terril.



Ci-contre, la retranscription des photos des deux pages précédentes sur la vue aérienne infrarouge de 1975.

Le positionnement des puits n°1 et n°4 est approximatif.

Il existait 9 puits dans le secteur.

La maison ci-contre existe toujours. La cheminée et l'indication « puits n°5 », confirment le positionnement de la machine d'épuisement.



Sur les deux cartes postales du début du XX^e siècle, la machine est hors service. Ce qui confirme la datation des photos précédentes.

