

RANDONNEES



FERROVIAIRES

FICHE ITINERAIRE

ROUTE DU TACOT DE PONTARLIER

TYPE :

Route touristique

Long : 75 Km

COMMUNES :

Début :

Besançon (25)

Fin :

Pontarlier (25)

Lieudit :

Route Départementale 683

Gare

Coordonnées GPS :

47°13'36.9"N 6°01'57.3"E

46°54'04.2"N 6°21'09.8"E

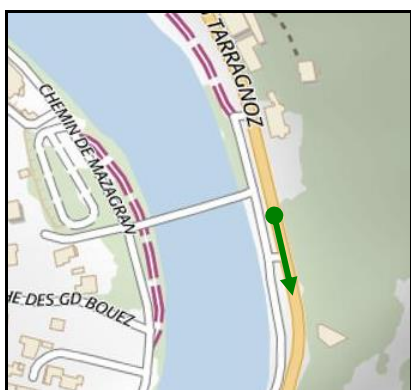
SITUATION GENERALE



COMMENTAIRES

En raison de son relief tourmenté et de ses plateaux isolés, le Doubs a eu un réseau de lignes métriques départementales assez développé. Mais celles-ci ont mal survécu à leur abandon. Reprises par la prairie ou la végétation, elles sont aujourd'hui très morcelées et, sauf sur quelques tronçons très courts, se prêtent mal à la pratique de la randonnée pédestre ou cycliste. Elles offrent néanmoins quelques beaux vestiges à voir comme ceux qu'il est possible d'approcher par la route touristique de l'ancienne ligne Besançon > Pontarlier (n° IGRF [25056.17D](#) et [25110.01D](#)).

DESRIPTIF ICONOGRAPHIQUE



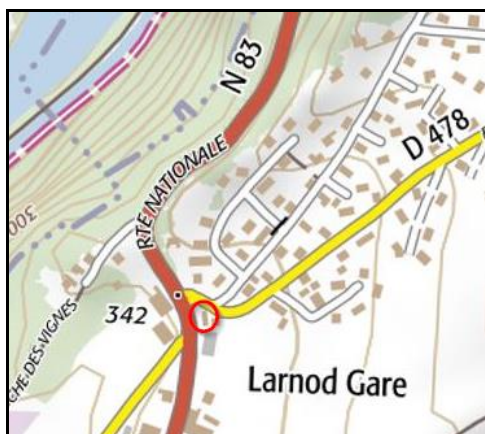
Ci-dessus et ci-dessous, le début du parcours sur la RD 683, à hauteur de la sortie de l'ancien tunnel de Rivotte Tarragnoz



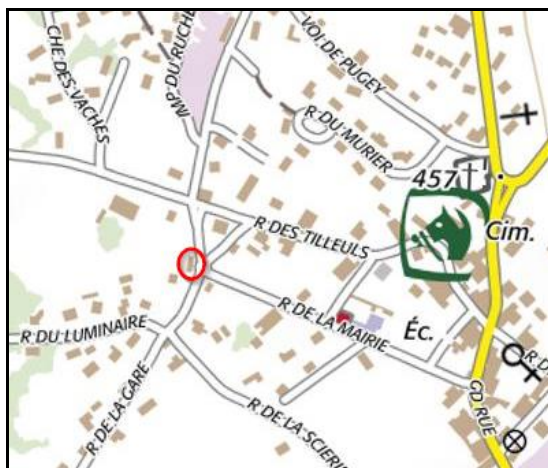
Long de 464 m, le tunnel de Rivotte Tarragnoz (flèche rouge) passait sous la citadelle de Besançon



Après le tunnel, la voie ferrée suivait la RD 683 jusqu'à Beurre dont la station a disparu



Au carrefour des RD 683 et RD 478, la gare de Larnod transformée en résidence privée et à partir de laquelle la voie ferrée quittait la route pour naviguer en site propre à travers la campagne



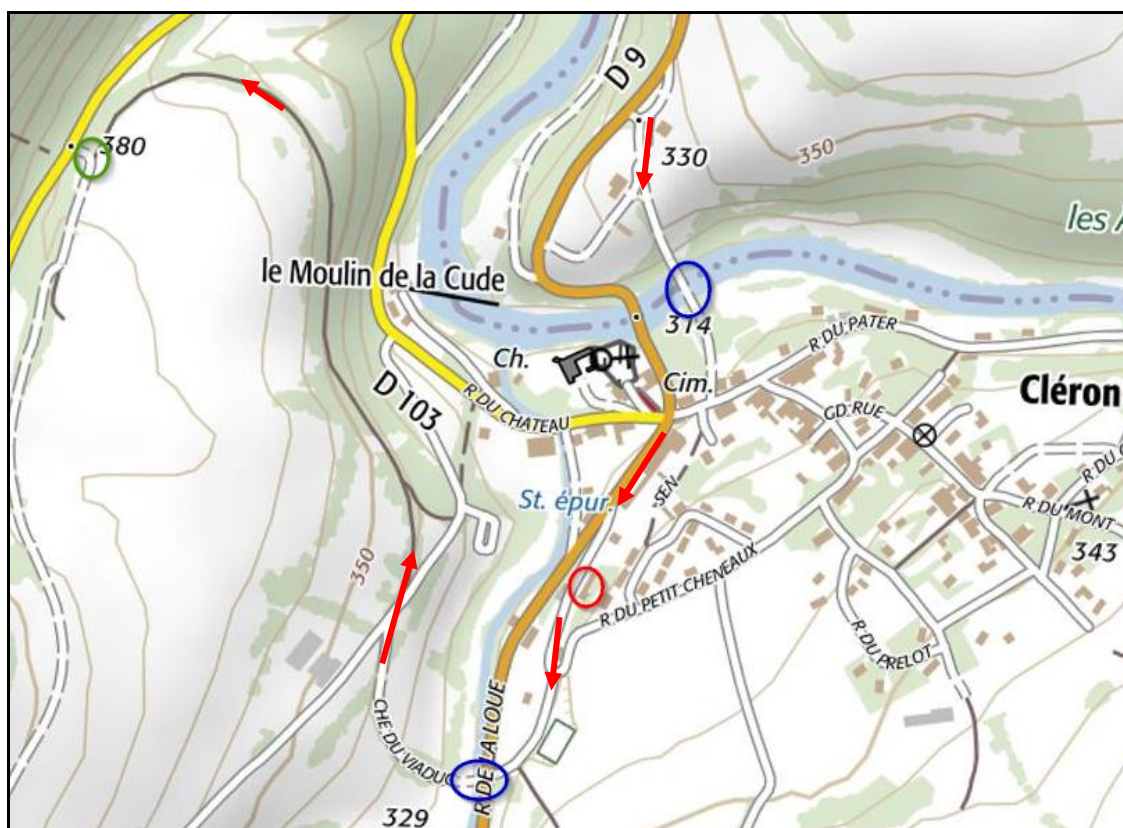
Ci-dessus et ci-dessous, la gare de Montrond le Château, inoccupée, côté rue et côté voies



A noter un bout de plateforme qu'il est possible de suivre à pied ou à vélo, à travers le bois des Essarts, sur 3 km environ, entre Montrond le Château et Epeugney.



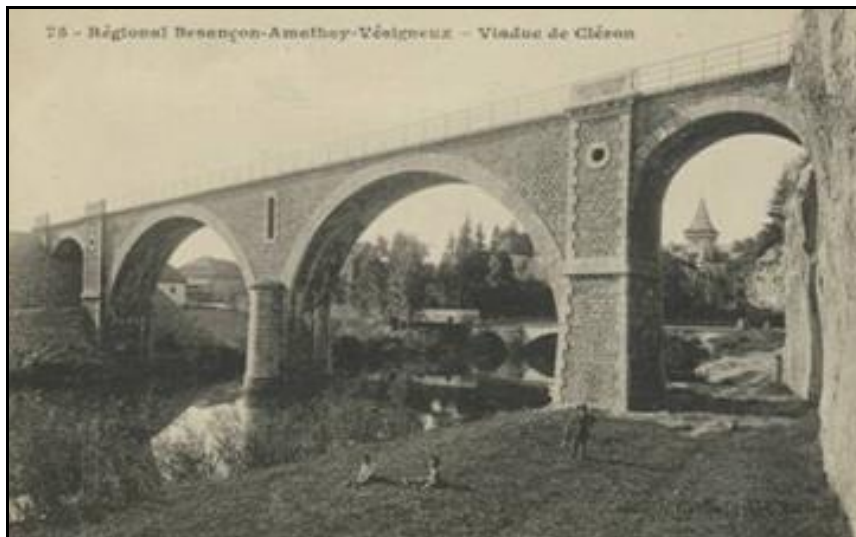
Puis la gare d'Epeugny, hier et aujourd'hui,
transformée en résidence privée et cachée au milieu des maisons environnantes



A Cléron,
il est possible de suivre le "S" de la plateforme ferroviaire sur 2 km, de la RD 9 jusqu'à la cote 380
(flèches rouges)

Ce faisant, il est possible de voir dans cet ordre quatre vestiges intéressants :

- Le pont sur la Loue qui compte 4 arches plein cintre, dont deux grandes encadrées par deux petites.
- La gare avec son bâtiment voyageurs et sa remise à locomotives.
- Le viaduc de Cléron sur le ruisseau de Norvaux, qui compte une arche surbaissée sur la route RD 9, suivie de 6 autres arches plein cintre.
- Et enfin, un ancien pont supérieur (cote 380) dont la tranchée ferroviaire est en partie comblée.



Ci-dessus et ci-dessous, hier et aujourd'hui, le pont sur la Loue, à l'entrée de Cléron



Puis la gare et sa remise



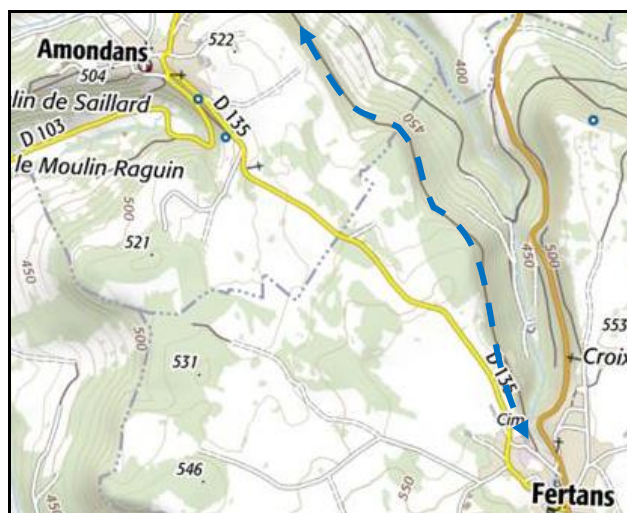
Puis le viaduc du ruisseau de Norvaux
avec l'imitation d'un ancien autorail en train de passer sur l'ouvrage



Ci-dessous, vue supérieure du viaduc

Et ci-contre, le pont routier supérieur en partie comblé





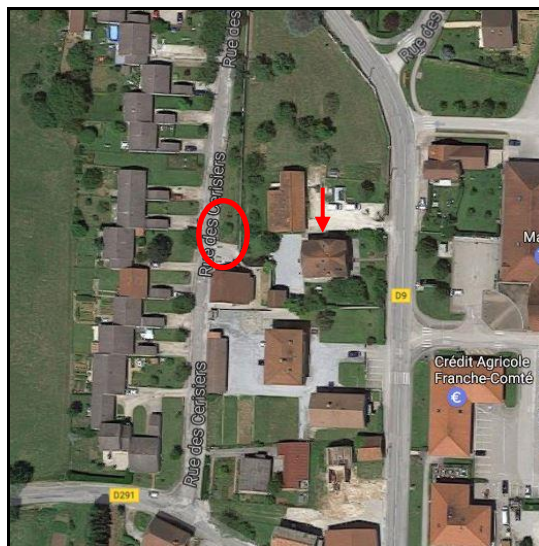
Ci-dessus et ci-dessous, d'Amondans à Fertans, la voie ferrée remontait la reculée des Petits Vaux en longeant des falaises



Il est possible ce chemin en redescendant la ligne à contresens à partir de Fertans

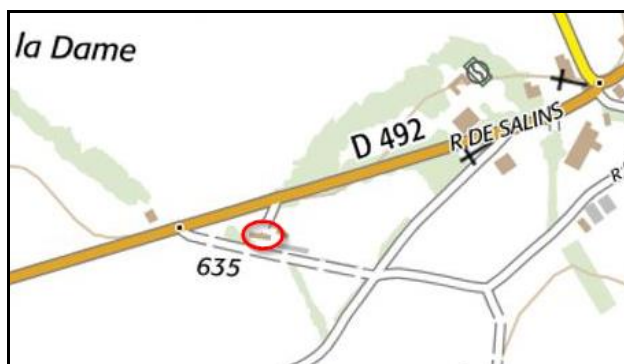


A Amancey, l'emplacement de la gare disparue



Que la maison qui a un toit si particulier (flèche rouge), permet de situer très exactement

La gare de Bolandoz est par contre parfaitement visible à l'entrée du village, à partir de la RD 492



De même que la petite station de Reugney, perdue à l'orée de la forêt





Aux Nades, la gare d'Amathay Vésigneux avec son château d'eau qui servait à alimenter les locomotives à vapeur avant la dure grimpette vers le franchissement de la ligne de crête des Essarts



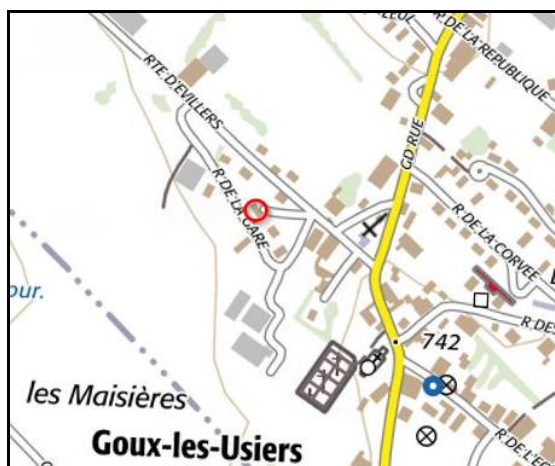
Au cours de cette grimpette dont la plus grande partie n'est plus accessible, la ligne franchissait trois ouvrages d'art :
Tout d'abord cette passerelle en béton, ci-dessus, complètement perdue dans la broussaille



Puis passait sous un pont et sous le tunnel de crête, aujourd'hui transformé en cave d'affinage



La ligne redescendait ensuite jusqu'à la gare d'Evillers qui sert aujourd'hui de siège social à une grande scierie



Autre résidence privée, la grande et belle gare de Goux les Usiers

Puis celle de Sombacourt coincée entre le stade, un tennis et une aire de jeux



La gare de Sombacourt peu de temps avant sa fermeture, et aujourd'hui côté cour

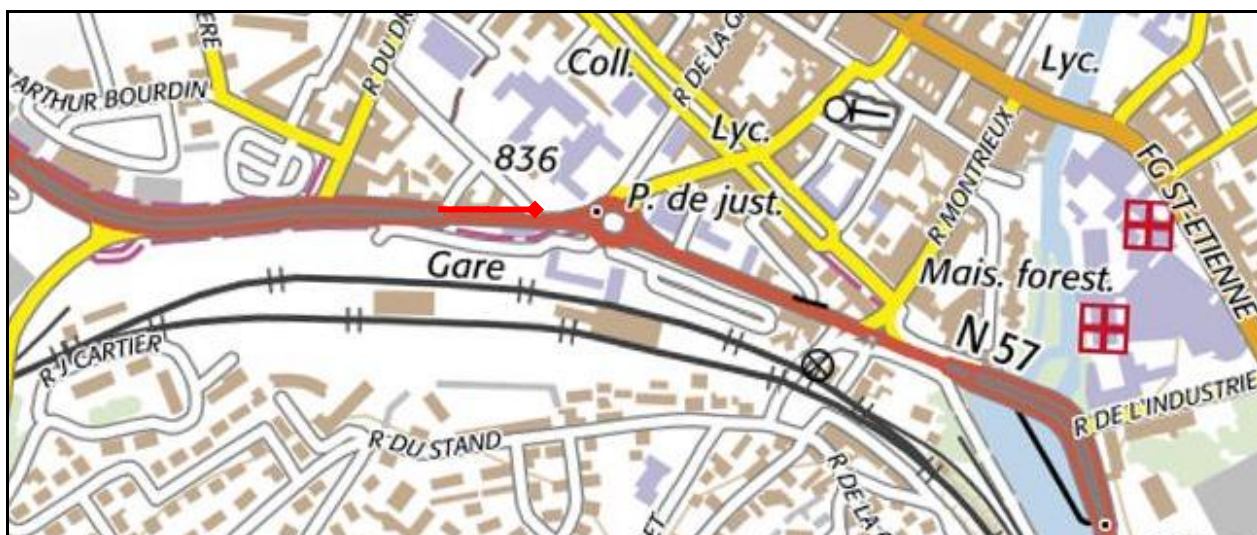


Peu visible, la gare d'Entrepertes était le point de jonction entre la ligne venant de Besançon et [celle de la Montagne](#) venant de Salins et Andelot (Jura)



Chaffois





Ci-dessus et ci-dessous, la fin du parcours, près de la gare de Pontarlier (flèche)



Ci-dessus et ci-après,
tournant le dos à la grande gare de Pontarlier, la gare du tacot se situait au début de la rue Morand



Belle photo de famille devant un autorail, avec la gare des Chemins de Fer Départementaux à droite
Le bâtiment situé à l'arrière-plan (flèche rouge) a certes changé mais reste reconnaissable

Si cette fiche comporte des erreurs ou des oublis, merci de nous le signaler.
Aidez-nous à la compléter avec vos photos ; merci d'avance.

★ ★ ★