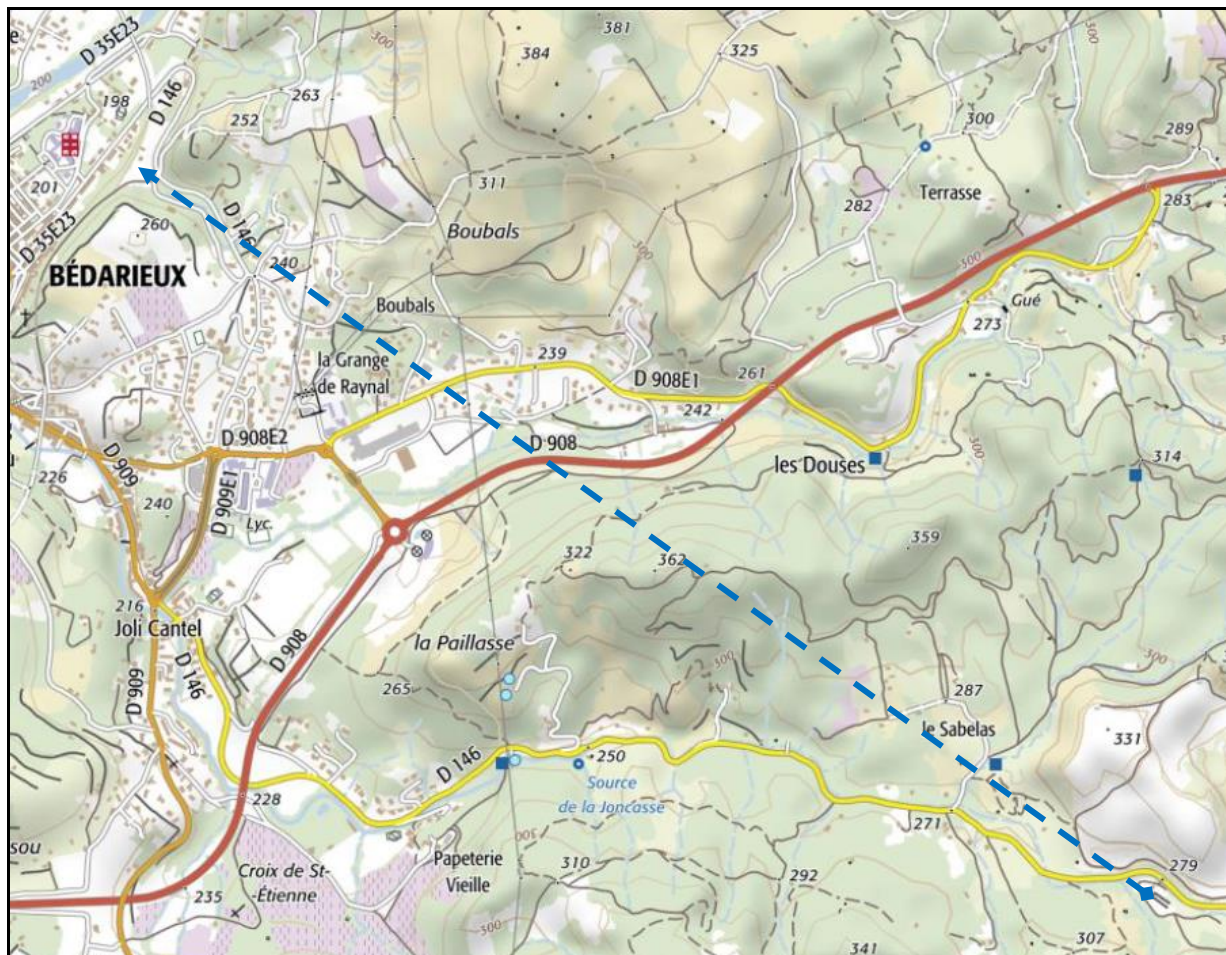




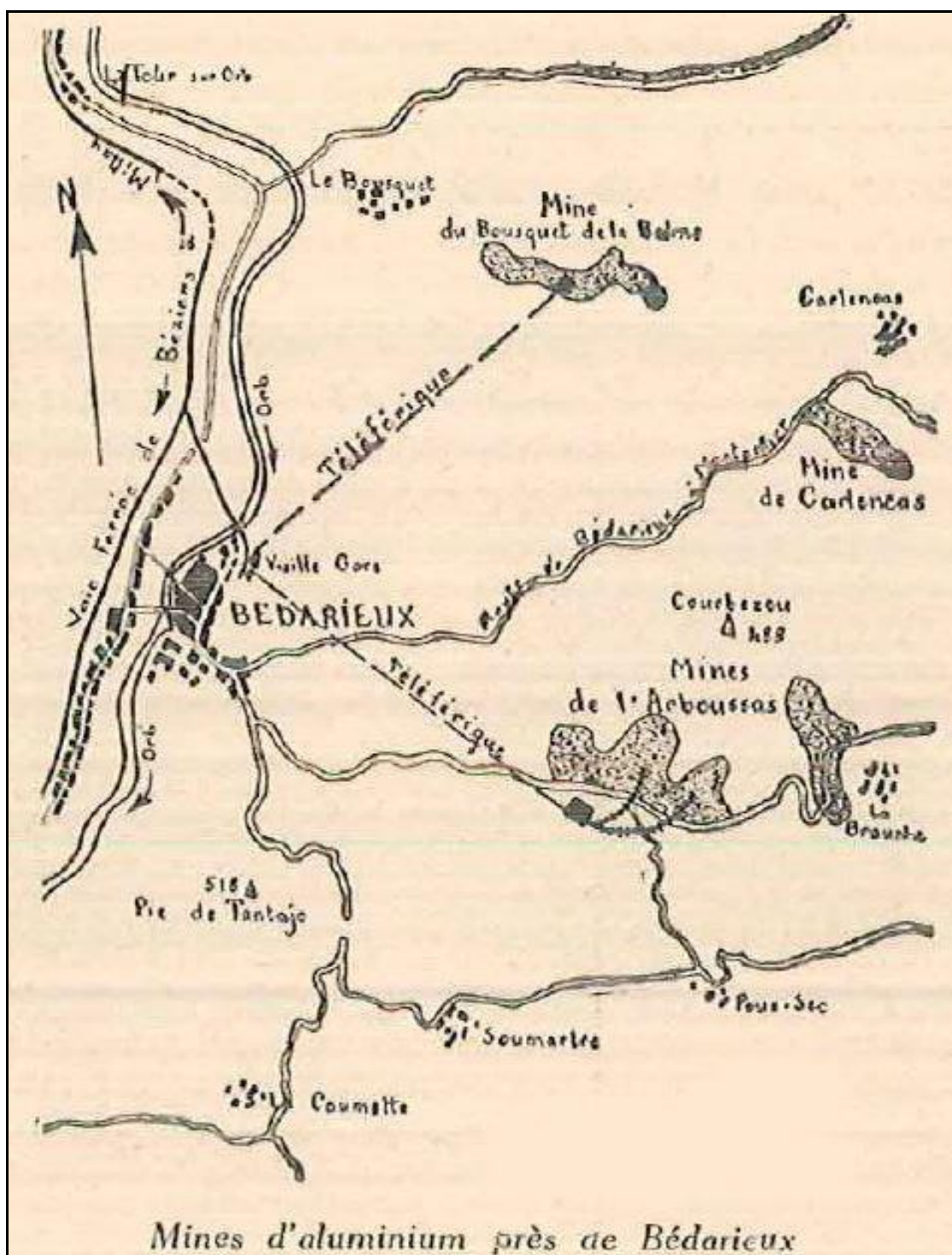
INVENTAIRE CHEMINS DE FER AERIENS TRANSBORDEURS

N° INVENTAIRE :	34028.TM1	NOM :	Transbordeur de l'Arboussas	
TYPE :	Minier	PROFIL :	Montant ↗ + ↘ Descendant	
COMMUNES :	Commune Départ : Bédarieux (34)	Commune Arrivée : Bédarieux (34)		
Lieudit :	Route de la Braunhe	Vieille Gare		
NOTA :	Dans la mesure où la plupart des transbordeurs ont totalement disparu après usage, nous ne fournissons pas de coordonnées de leurs gares de départ et d'arrivée car il est impossible de donner des coordonnées précises.			
ALTITUDES :	Départ :	279 m	Sommet :	336 m
LONGUEUR GEOGRAPHIQUE :	3130 m			
	Nota : La longueur géographique ne tient pas compte des pentes et ne représente donc pas la longueur réelle des câbles			



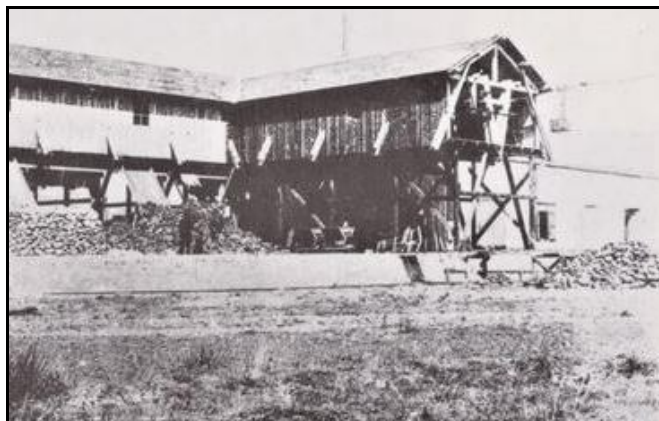
COMMENTAIRES et ICONOGRAPHIE :

En 1882, le minéralogiste Bertier découvre le premier gisement d'hydrate d'alumine aux Baux-en-Provence, d'où le nom de bauxite donné à cette roche. Mais l'extraction de la bauxite ne sera développée que plus tardivement, tout à la fin du XIX^e siècle, avec l'essor de l'industrie de l'aluminium. C'est à cette occasion que sera révélé l'important gisement de Bédarieux qui sera exploité sur deux sites à ciel ouvert au nord-est et au sud-est de la localité.



Les mines du Bousquet (nord-est) et de l'Arboussas (sud-est) et leurs transbordeurs aériens

Le premier de ces deux sites à avoir été exploité est celui de l'Arboussas. Abandonnée dès 1884, lors de l'ouverture de la déviation du chemin de fer de Graissessac, la Vieille gare de Bédarieux trouvera une nouvelle vocation en 1901. En effet, la société générale des bauxites y aménagera la trémie d'arrivée d'un transbordeur aérien qui reliera la carrière au chemin de fer. Cet appareil monté dans un premier temps sur gares et pylônes en bois, sera par la suite modernisé avec usage de supports métalliques.



Les premières gares de départ et d'arrivée du transbordeur à l'Arboussas



L'emplacement de la nouvelle gare de départ, hier et aujourd'hui
Sur la photo ancienne, noter le pont de protection (ellipse) sur la RD 146

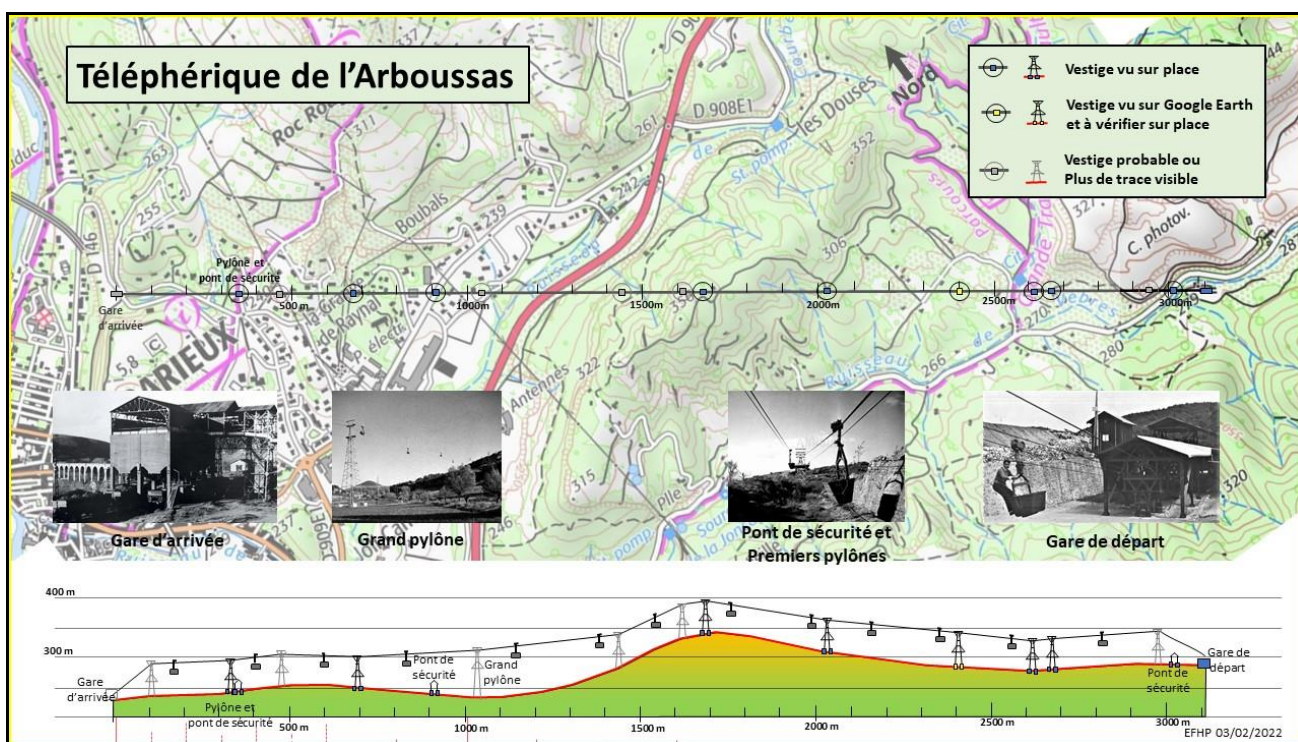


Tableau montrant les vestiges du transbordeur qu'il est encore possible de voir sur le terrain



Ci-dessus et ci-après, diverses vues actuelles des vestiges de la gare de départ du second transbordeur

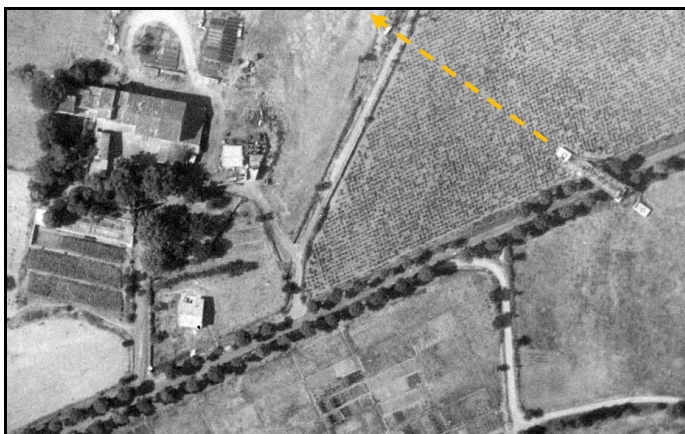




En sortant de la gare de départ, le transbordeur franchissait la RD 146 qui était protégée par un pont de sécurité dont on peut voir les plots de soutien au bord de la route

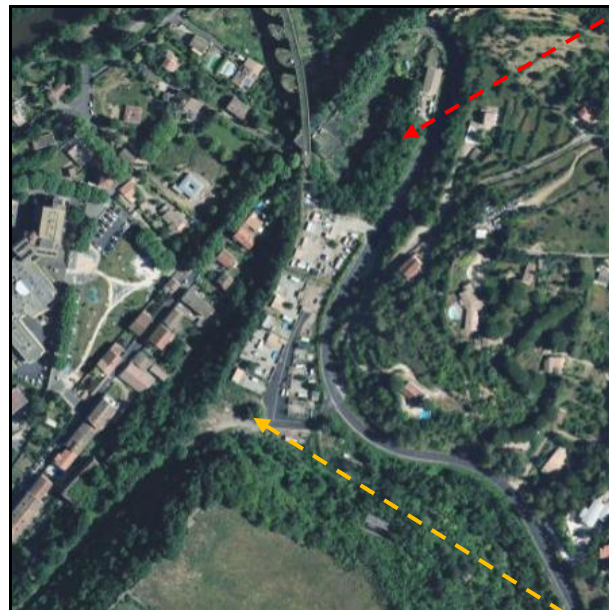


Ci-contre et ci-après, aux deux tiers de son parcours, le transbordeur franchissait la RD 908 qui était elle aussi protégée par un pont de sécurité

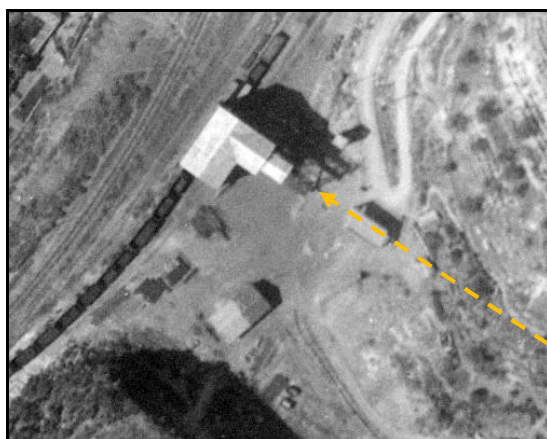


Ci-dessus et ci-dessous, les plots béton du pont de sécurité de la RD 908

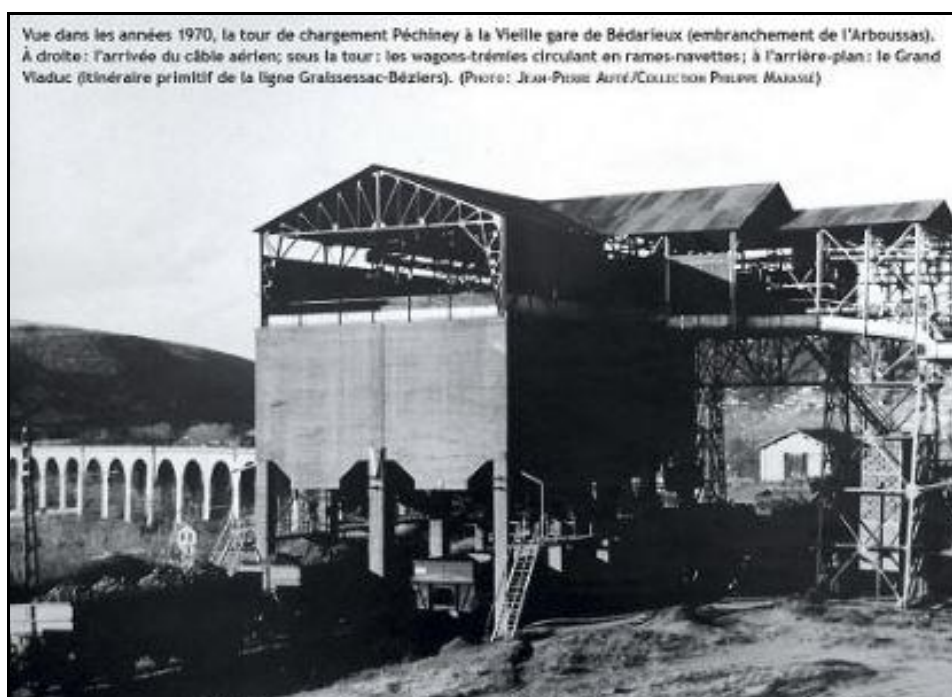




Hier et aujourd'hui,
les arrivées des transbordeurs au niveau des voies ferrées de l'ancienne gare de Bédarieux
En rouge, celui des carrières du Bousquet



Ci-dessus et ci-dessous, gros plans sur l'arrivée du transbordeur de l'Arboussas





Dont la gare disparaîtra dans les années 1980 avec la fermeture des mines et laissera place à un terrain vague occupé par les gens du voyage



Si cette fiche comporte des erreurs ou des oublis, merci de nous le signaler.

★ ★ ★