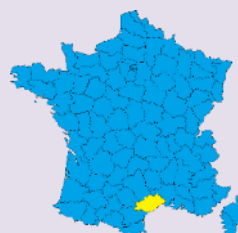


SUJET(S)

Réseaux du bassin houiller de Graissessac



LOCALISATION



Hérault

Code INSEE – Commune(s)

34038 – Le Bousquet-d’Orb
 34049 – Camplong
 34055 – Castanet-le-Haut
 34117 – Graissessac
 34235 – Rosis
 34257 – St-Geniès-de-Varensal
 34260 – St-Gervais-sur-Mare
 34312 – La Tour-sur-Orb

SECTION(S) DE
LIGNE(S)

N°RSU	N° officiel	Intitulé	Ouverture	Fermeture
12282.03N	722 000	TOURNEMIRE > LA TOUR SUR ORB	1872	En service
34117.01N	729 000	GRAISSESSAC - Etréchoux-le-Vieux > GRAISSESSAC	1858	1978
34117.02N	729 000	GRAISSESSAC - Etréchoux-le-Vieux > St-GENIES-DE-VARENSAL – Plaisance Gare	1924	1978
34312.01N	729 000	LA TOUR SUR ORB - Le Four à Chauz > GRAISSESSAC - Etréchoux le Vieux	1858	1978
multiples	/	Réseaux à voies étroites des mines	1849	1993

PERIODE D'ACTIVITE FERROVIAIRE

SOURCES
DOCUMENTAIRES,
ICONOGRAPHIQUES
ET INTERNET

Le haut pays minier : histoire et technique – Gilbert Crepel – ESPACE SUD

Houillères de Graissessac

Explore.fr

Bulletin de la Société archéologique, scientifique et littéraire de Béziers - 1974

Gallica

NuméroCausses et Cévennes : revue du Club cévenol – 1973

Gallica

Étude du bassin houiller de Graissessac (Hérault) – 1843

Google-Books

Rapports et délibérations / Conseil général de l'Hérault

Gallica

Rapport adressé à M. le ministre de l'Agriculture et du commerce - 1873

Gallica

Sur les traces du bassin houiller de Graissessac

PHLV

Statistiques du département de l'Hérault - 1824

google Livres

TECTONIQUE DES BASSINS HOUILLERS DE LA BORDURE ORIENTALE DU MASSIF CENTRAL - 1954

Graissessac, autrefois...

saqa-geol.asso.fr

Historique de la mine à Graissessac

DPetDC

Dans le vallon de l'Espaze

Camplong34

VOUS AVEZ DES INFORMATIONS ? CETTE FICHE COMPORTE DES ERREURS ? CONTACTEZ-NOUS...

irsp-contact@sfr.fr

ATTENTION : le fonctionnement des liens vers les sites mentionnés n'est pas garanti.



L'accès à certains sites est dangereux et/ou situés sur des propriétés privées.

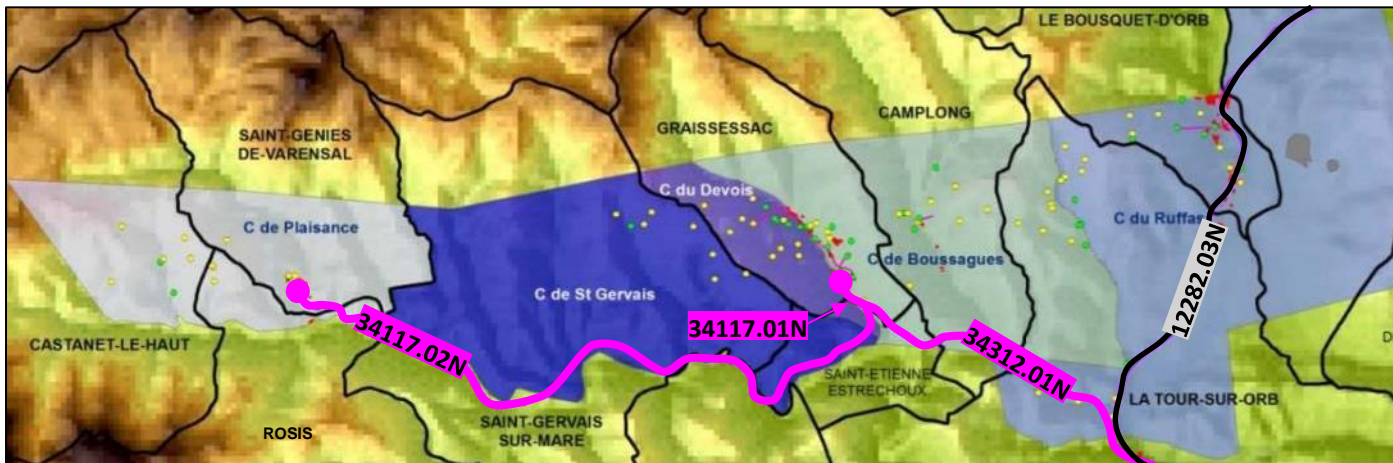
Ne cherchez pas à pénétrer par effraction. Essayez d'obtenir l'autorisation de pénétrer et circuler, si c'est possible.

Laissez les lieux en l'état. N'abîmez pas les clôtures et les cultures.

Refermez les barrières trouvées fermées. Ne touchez pas aux barrières trouvées ouvertes.

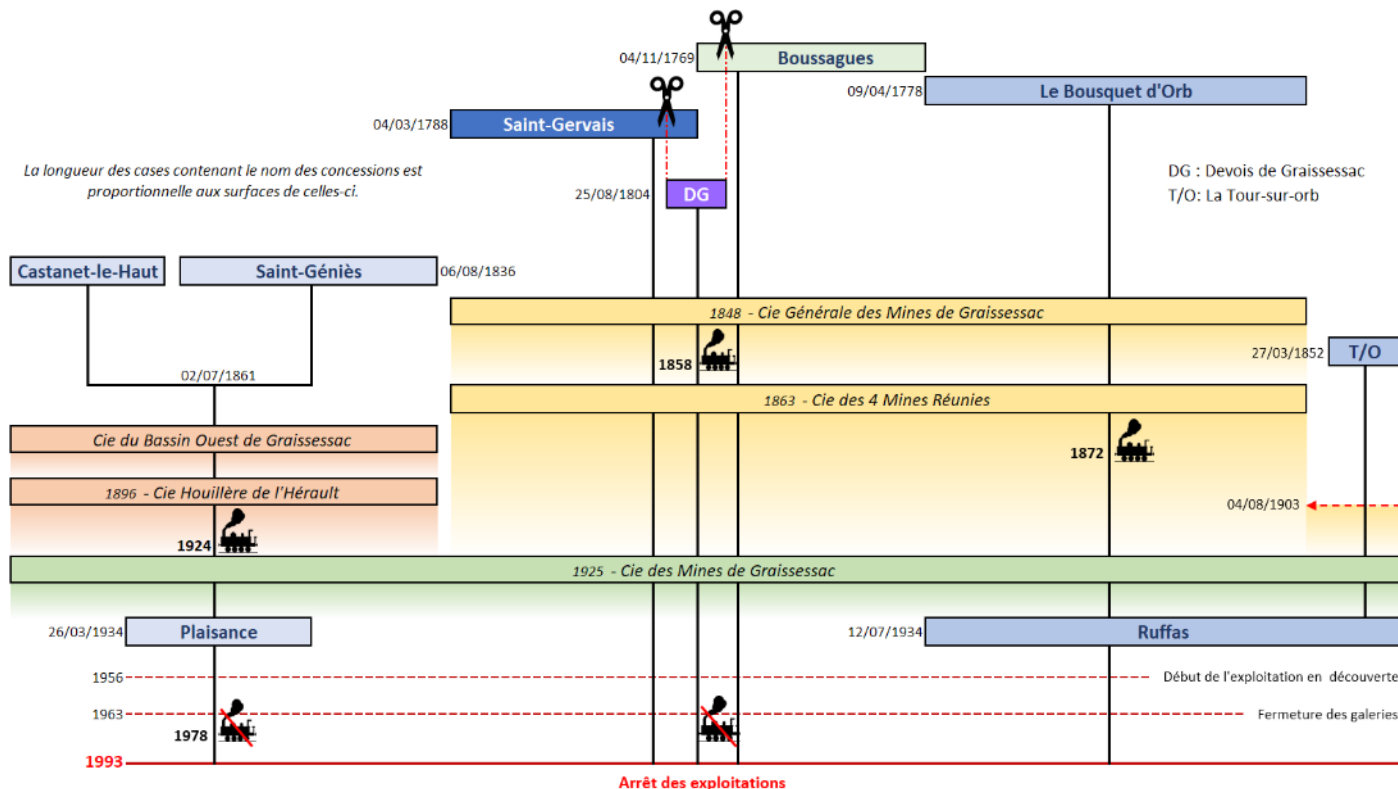
PRESENTATION

Le bassin houiller de Graissessac¹ forme, entre Castanet-le-Haut et le Bousquet d’Orb, une bande d’environ deux kilomètres de large, allongée d’est en ouest sur une trentaine de kilomètres. L’extraction commence au Moyen-âge, par des exploitations artisanales à ciel ouvert, appelées baumes.



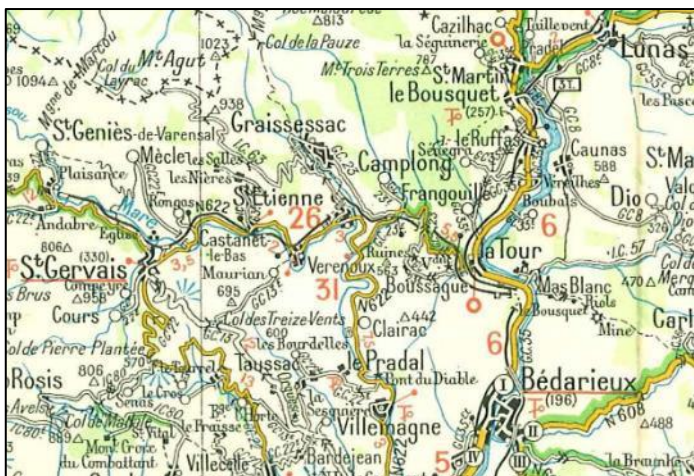
Carte géomorphologique du bassin houiller de Graissessac. En noir, chemin de fer à écartement normal en service. En rose, chemin de fer à écartement normal abandonné. Les points jaunes et verts indiquent l’emplacement des entrées de mine, respectivement détruites et conservées.

La chronologie de création des concessions et des compagnies est résumée ci-dessous. En 1946, les exploitations charbonnières sont nationalisées et la **Compagnie des Mines de Graissessac** est intégrée dans les **Houillères du Bassin du Centre et du Midi (HBCM)**. Elle exploita le charbon du bassin de Graissessac sous le nom sous **Groupement Sud-Est des HBCM, Unité d’exploitation de l’Hérault**.



¹ Au XIX^{ème} siècle, le bassin portait le nom de Saint-Gervais.

LES CHEMINS DE FER DE LA C^{IE} DU MIDI



Extrait carte Michelin n°83 – 1938

Le chemin de fer de Graissessac est racheté le 1^{er} mai 1863 par la **C^{ie} des chemins de fer du Midi et du Canal latéral à la Garonne**, avec l'objectif de créer une ligne nouvelle jusqu'à Millau. Mise en service le 11 mai 1872, cette dernière se greffe à la précédente au sud de La Tour-sur-Orb, à la sortie nord le tunnel du *Four Pascal*. A cette date, elle est limitée au Bousquet-d'Orb ; Millau étant atteint le 18 octobre 1874.

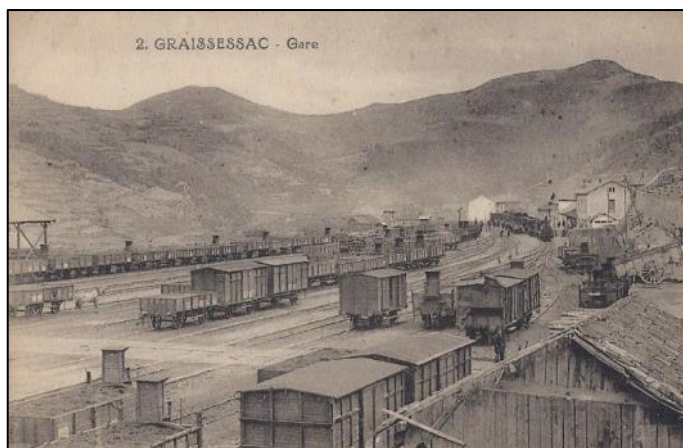
Gare du Bousquet-d'Orb



Gare de Plaisance-Andabre

Avant d'aborder les réseaux miniers, quelques mots sur les chemins de fer traversant le bassin houiller de Graissessac.

L'histoire commence en 1838, avec l'étude de l'ingénieur des Mines **FELIX-NAPOLEON GARELLA** (1809-1858), évoquant l'idée d'établir un chemin de fer entre le bassin houiller de Graissessac et Béziers². Il faut attendre le 14 mai 1853 pour que les travaux débutent, sous la direction de la **C^{ie} du Chemin de Fer de Graissessac à Béziers**, créée le 26 février 1853. La ligne est mise en service pour les marchandises le 20 septembre 1858 de Béziers à Bédarieux puis le 28 décembre 1858 jusqu'à Graissessac (Estréchoux). La ligne ouvre aux voyageurs le 1^{er} septembre 1859.



Gare de Graissessac, vue en direction du sud

Un prolongement d'Estréchoux à Castanet-le-Haut est projeté dès 1879 (ligne n°156). Celui-ci est finalement limité à Plaisance et réalisé tardivement. Sa construction ne débute qu'en 1910. En 1917, les travaux sont pratiquement terminés mais les ponts métalliques de *Véréroux* et *Estréchoux* ne sont toujours pas livrés. La **C^{ie} du Midi** ne pouvant poser la voie, les mines de Plaisance et Andabre se mettent d'accord afin d'utiliser la plateforme pour le transport du charbon jusqu'à Estréchoux. Elles y posent une voie métrique et construisent des ponts provisoires en bois. Débutée en avril 1917, la pose de cette voie a dû s'achever fin juillet 1918. La mise en service définitive à voie normale entre Estréchoux et Plaisance-Andabre a lieu le 13 octobre 1924.

Le 1^{er} novembre 1954, la branche La Tour-sur-Orb – Plaisance ferme aux voyageurs, puis en 1978 aux marchandises.

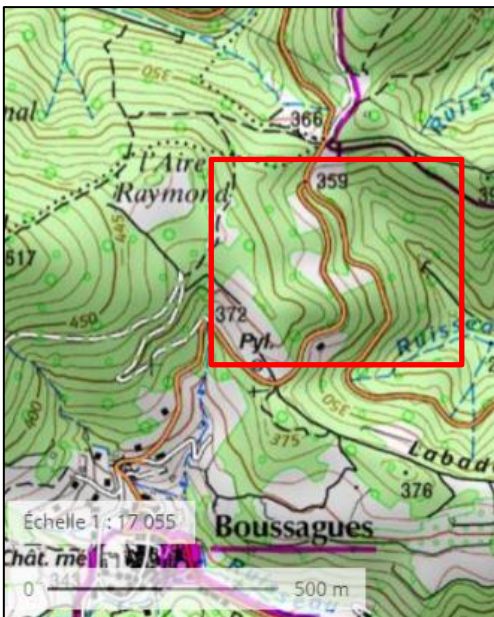
² *Etude du bassin houiller de Graissessac*. Le chemin de fer devait suivre *Le Clédo*, *La Mare* puis *L'Orb* jusqu'à Béziers.

LES RESEAUX DES CONCESSIONS

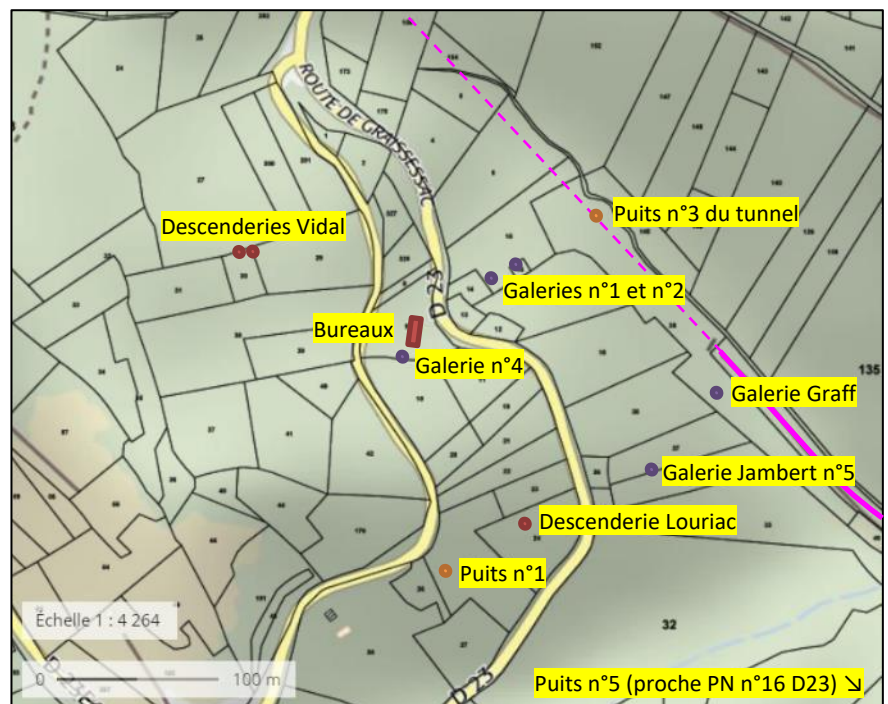
Afin d'analyser au mieux les réseaux ferroviaires de surfaces, mis en service dans les différentes concessions, le bassin a été divisé en 5 secteurs listés ci-dessous. Les liens permettent d'accéder aux fiches correspondantes, sauf pour le secteur de la Tour sur Orb qui n'ont pas ou peu possédé de voies ferrées minières et sont traités dans la présente fiche.

Secteur	Concession(s)	Commune(s)	Fiche
Plaisance	Plaisance	Castanet-le-Haut Rosis Saint-Geniès-de-Varensal	34257.1
Graissessac	Saint-Gervais Devois de Graissessac Boussagues	Graissessac Saint-Etienne-Estréchoux Saint-Gervais-sur-Mare	34117.1
Camplong	Boussagues	Camplong	34049.1
Le Bousquet d'Orb	Boussagues Le Bousquet-d'Orb	Le Bousquet-d'Orb La Tour-sur-Orb	34038.1
La Tour-sur-Orb	La Tour-sur-Orb	Camplong La Tour-sur-Orb	Présente fiche

LA CONCESSION DE LA TOUR-SUR-ORB



La concession de La Tour-sur-Orb exploitait un petit secteur de l'Aire Raymond situé dans l'environnement du tunnel ferroviaire du même nom (voir fiche ITFF [34312.2](#)), indiqué en pointillés ci-dessous.



Ci-contre, la localisation des puits, galeries et descenderies en 1903. Le puits n°3 au-dessus du tunnel intrigue par sa situation. Ne s'agirait-il pas plutôt d'une cheminée d'aération du tunnel ferroviaire n'ayant rien à voir avec l'exploitation minière ? Le puits n°5 serait une mine de zinc.

Il existait certainement quelques voies permettant d'évacuer les stériles et sortir le minerai mais aucune des cartes, cadastres et plans consultés n'indiquent leur présence. En cherchant bien, il est encore possible de retrouver quelques vestiges.