

RANDONNEES



FERROVIAIRES

FICHE ITINERAIRE

ROUTE DU TACOT DU MORVAN

TYPE :

Route touristique

Long : 128 Km

COMMUNES :

Début :

Nevers (58)

Fin :

Saulieu (21)

Lieudit :

Square René Chatou

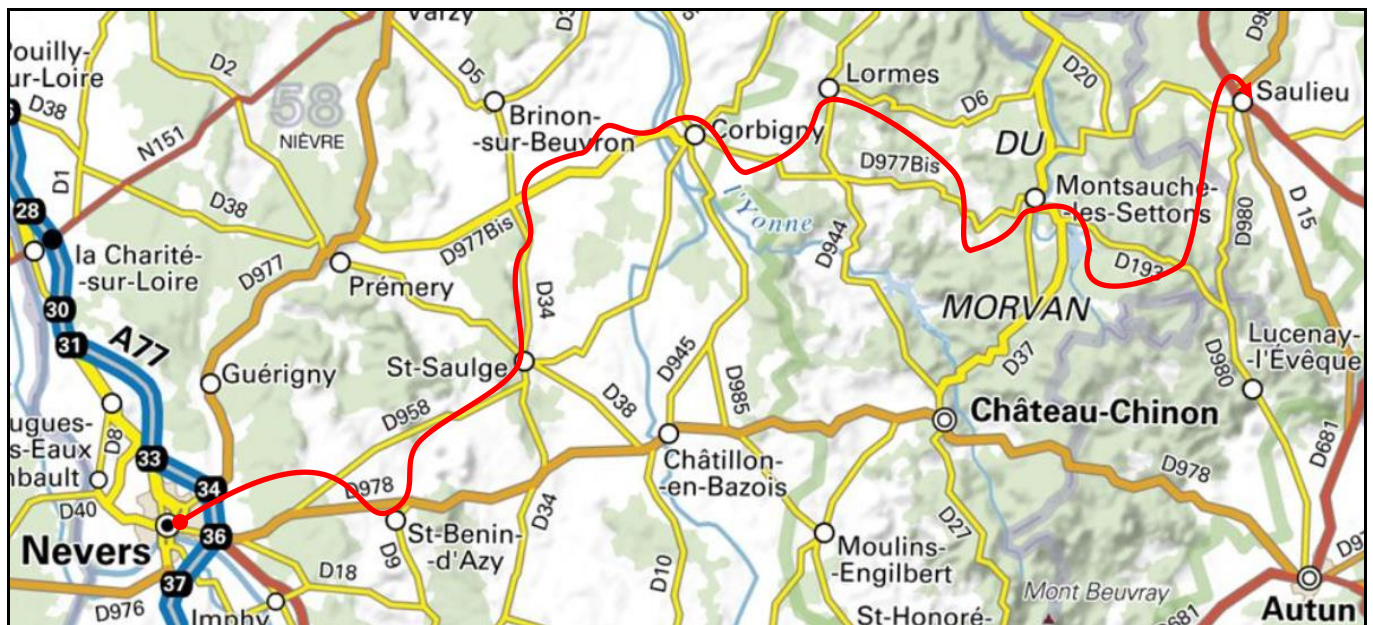
Chemin du Chatelôt

Coordonnées GPS :

46°59'32.4"N 3°10'19.9"E

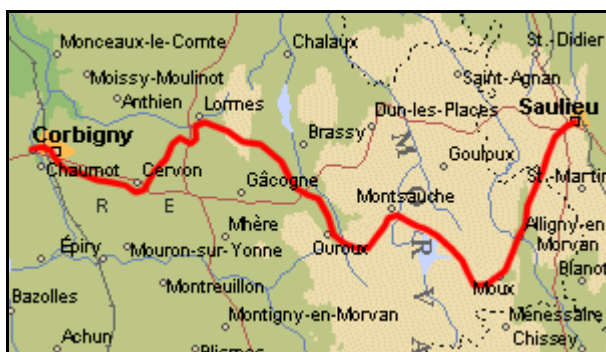
47°16'54.9"N 4°14'15.6"E

SITUATION GENERALE



COMMENTAIRES

Cette superbe balade (n° IGRF [58194.05D](#), [58267.02D](#), [58266.01D](#), [58083.02D](#) et [21584.02D](#)) montre les vestiges, gares essentiellement, de plusieurs tronçons de lignes locales à voie métrique qui furent construites et reliées entre elles à des époques différentes jusqu'à former un réseau qui traversait la Nièvre d'ouest en est, de Nevers jusqu'au Morvan, d'où le nom de Tacot du Morvan qui fut donné à la dernière partie de ligne comprise entre Corbigny et Saulieu.



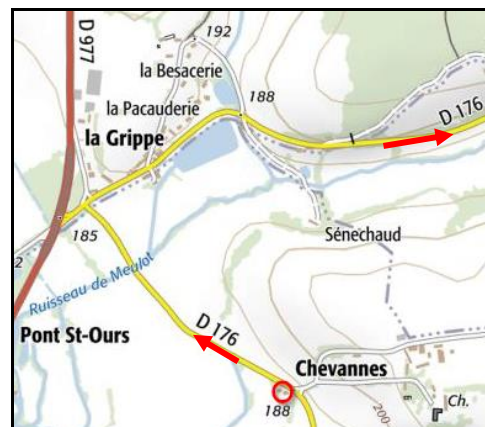
Ci-contre, tracé de la ligne du tacot proprement dit

DESRIPTIF ICONOGRAPHIQUE



Le début du parcours à Nevers, à hauteur du square René Chatou dans lequel se trouve l'ancienne gare de la ligne Nevers > Corbigny

Sortant de Nevers, la ligne remontait la rive gauche de la Nièvre selon un trajet plus ou moins confondu avec l'actuelle RD 176 jusqu'au lieudit des Chevannes, en face de Pont Saint Ours, avant de bifurquer plein est vers Montigny aux Amognes, dans la vallée du ruisseau de Meulot.



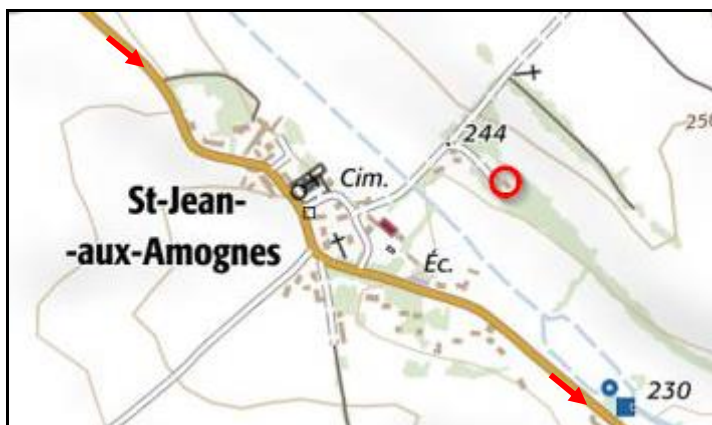
La halte passage à niveau de Pont Saint Ours Chevannes



La gare de Montigny aux Amognes

Ci-contre, la gare de Saint Jean aux Amognes

Aucune photo disponible pour l'instant.
Il ne tient qu'à vous.



La gare de Saint Bénin d'Azy fait aujourd'hui partie d'une coopérative agricole



Ci-dessus et ci-dessous, hier et aujourd'hui, la gare vue côté voies, sous le même angle

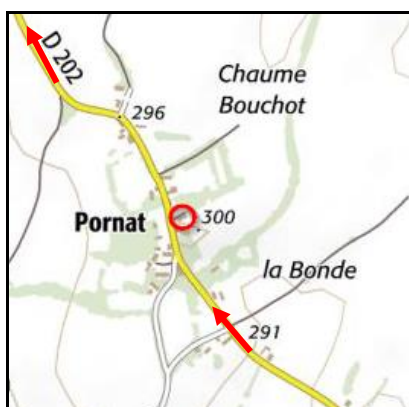




Et la gare côté rue



Ci-dessus et ci-dessous, la gare de Bona Huez



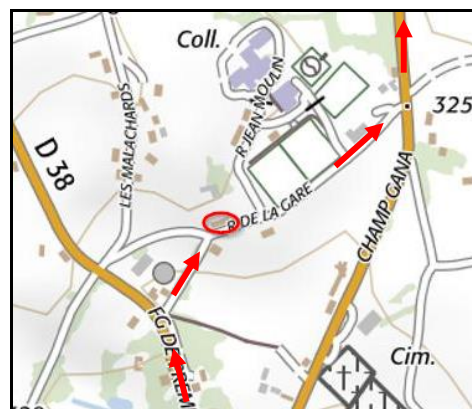
Ci-contre et ci-après, la gare de Saxi Bourdon au lieudit Pornat

Transformée en propriété privée en grande partie cachée par la végétation, la gare est peu visible.

**Pas de photo actuelle disponible pour l'instant.
Il ne tient qu'à vous.**

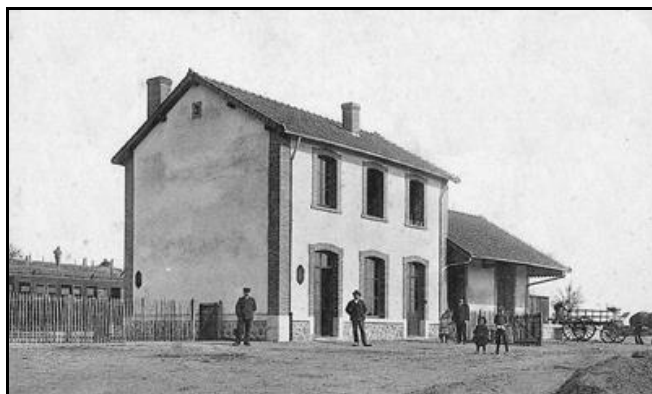


La gare de Saxe Bourdon, du temps de la ligne



La gare de Saint Saulge. Ici, la ligne se partageait en deux :

- Avec une branche nord qui remontait vers Corbigny
- Et une branche est qui se dirigeait vers Tamnay en Bazois



Ci-dessus et ci-dessous, la gare vue hier côté rue





Et aujourd'hui du même côté, avec son long quai de marchandises



Le côté voies aujourd'hui

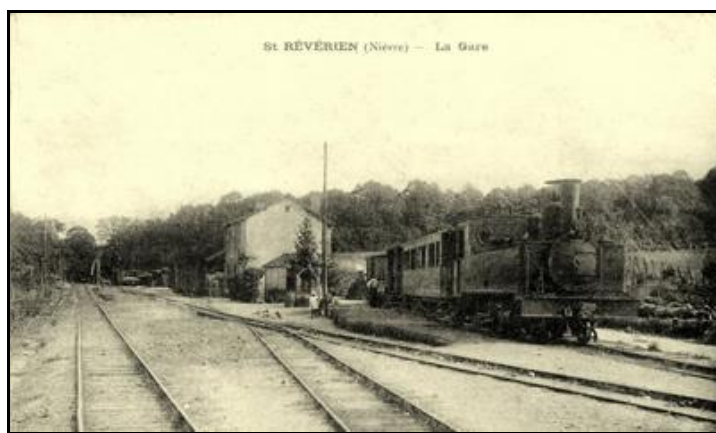


La halte de Ligny devenue gîte de vacances à louer





Perdue dans les prés, la gare de Crux la Ville
 Pas de photo actuelle disponible pour l'instant. Il ne tient qu'à vous.



Ci-dessus et ci-dessous, la gare de bifurcation de Saint Révérien
 Pas de photo actuelle disponible pour l'instant. Il ne tient qu'à vous.



Ici, la ligne laissait sur sa gauche une branche en cul de sac qui se terminait à Brinon sur Beuvron dont on peut encore voir la très jolie gare terminus avec sa remise bien restaurée



Ci-contre, au nord du village, l'emplacement de la gare de Guipy



Et ci-dessous, diverses vues de celle-ci



Devant une maison voisine de l'arrêt d'Ardan (voir ci-après), deux précieux souvenirs :

A gauche, un disque d'entrée de gare

A droite, une cloche d'annonce

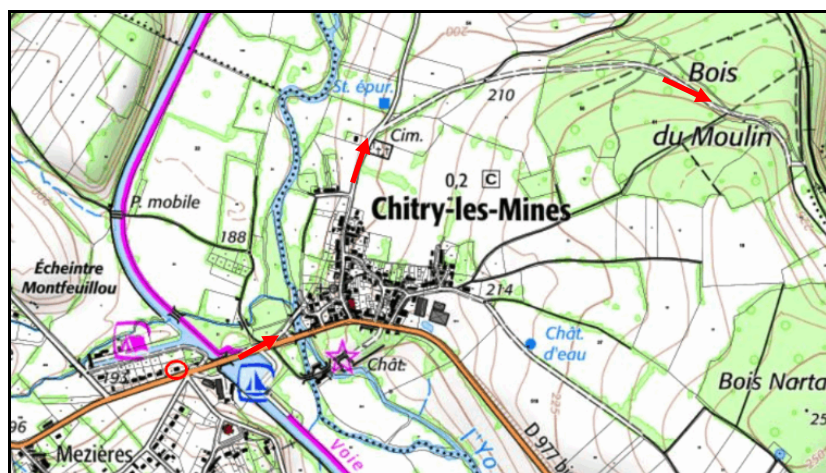




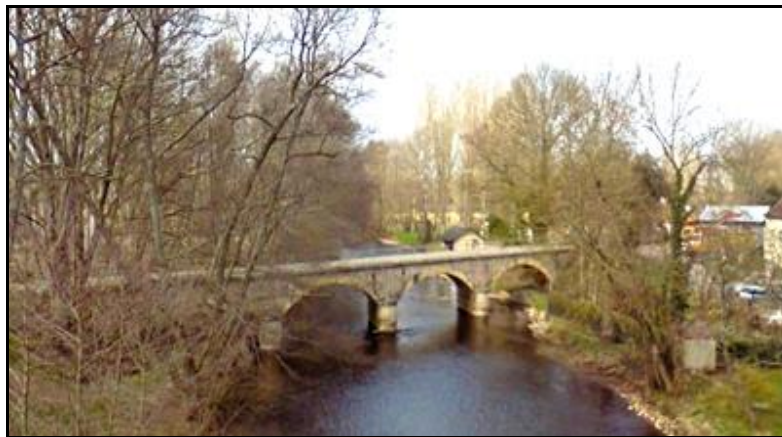
Perdu le long du chemin, l'arrêt facultatif d'Arden
Prière de demander l'arrêt au chef de train ou de faire signe au mécanicien



Ci-dessus et ci-dessous, au bord de la RD 977 bis, la gare de Chitry les Mines



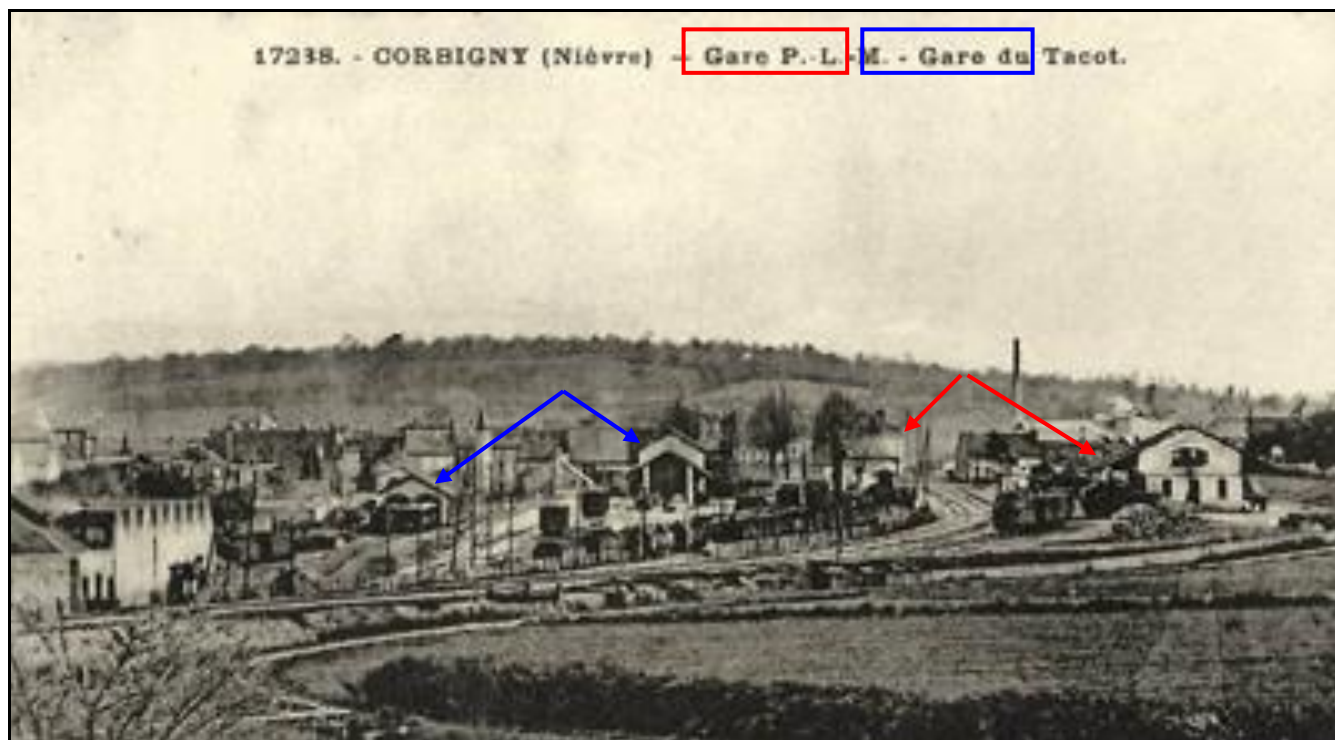
A Chitry village, la voie ferrée franchit l'Yonne sur un joli pont en maçonnerie comportant 4 arches surbaissées puis fait un large détour par le nord et le bois du Moulin



Le pont sur l'Yonne



A Corbigny, la ligne départementale croisait la ligne normale Clamecy > Cercy la Tour
A gauche, la gare de la ligne normale, et à droite celle du petit train



En regardant du nord vers le sud, vue générale de Corbigny et de ses gares



La gare du petit train vue dans le sens de la ligne



Ci-dessus et ci-dessous, la gare de Cervon



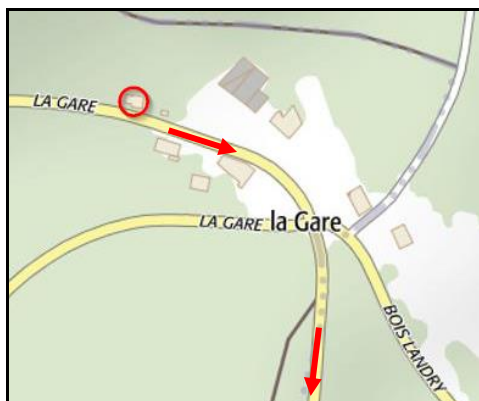
Restaurée, la gare de Lormes sert à la fois de restaurant et d'accueil pour le camping voisin



La gare près de l'étang du Goulot



Ci-dessus et ci-dessous, diverses vues de la gare hier et aujourd'hui



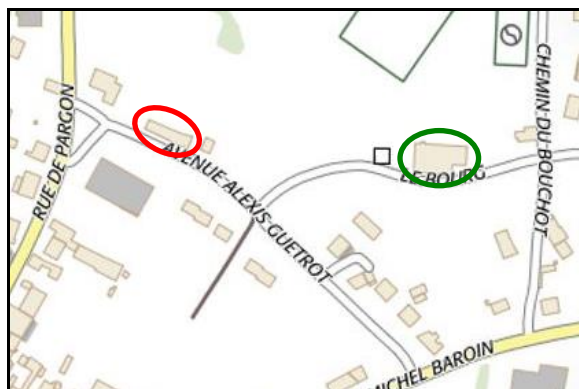
Ci-dessus et ci-après, très loin du village, au lieudit la Gare, au bord de la RD 17, la station de Brassy



Côté route et côté voies



La gare de Razou



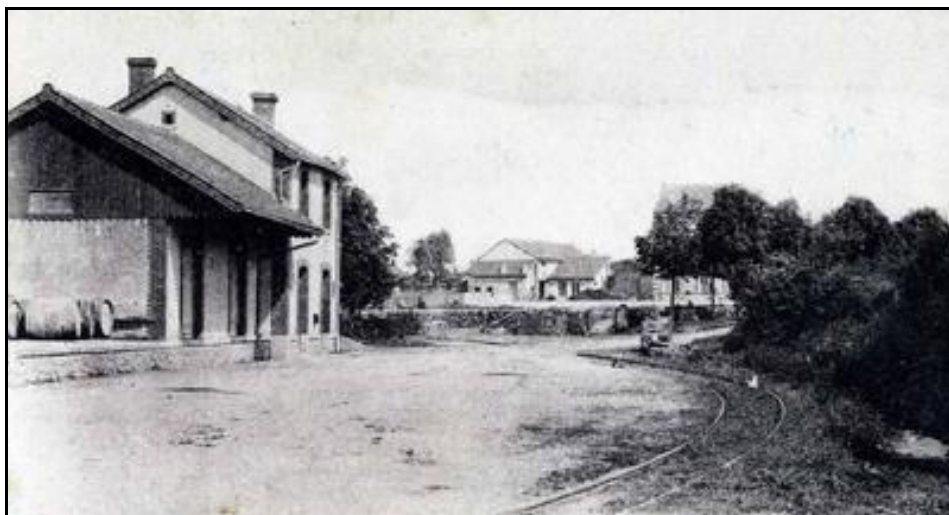
Ci-dessus et ci-dessous, la gare de Ouroux en Morvan



La gare de Ouroux comprenait deux parties :

- La gare proprement dite (**ellipse rouge**) avec son bâtiment mixte, voyageurs et halle à marchandises
- Et des remises situées un peu plus loin (**ellipse verte**)





La gare côté cour avec une voie de garage dite voie de débord qui en fait le tour



Quittant la ville, la voie ferrée longeait le bel étang d'Ouroux



Ci-dessus et ci-dessous, la halte de Cœuson dans un état de semi-abandon



Cette petite gare, malgré sa modestie apparente, a joué un rôle important pendant la seconde guerre mondiale. Certes, la ligne avait fermé le 15 mars 1939 et les trains n'y passaient plus, mais elle a servi de poste de garde avancé à l'important maquis Bernard, 1200 hommes, qui se cachait dans les grands bois voisins.



La gare de Montsauche

La gare actuelle de Montsauche, du moins ce qu'il en reste, ne ressemble plus du tout au bâtiment d'origine. En effet, en 1944, une lettre anonyme envoyée à la Kommandantur allemande de Château Chinon, signale l'existence d'un important maquis (maquis Bernard) à proximité de Montsauche.

Les Allemands décident d'y aller voir et un détachement de 75 hommes embarqués sur deux camions vient occuper le bourg le 24 juin au matin. Vers 21 h, n'ayant rien vu d'anormal, les Allemands quittent le village et reprennent la route vers Château Chinon. Mais au lieudit La Verrerie, à 4 km au sud du village, ils tombent dans une embuscade tendue par 16 résistants du Maquis Bernard, épaulés par 8 commandos SAS britanniques. Le bilan du combat qui durera une bonne partie de la nuit, est de 44 morts allemands pour un maquisard tué.

Le lendemain, 25 juin vers 15 h, les Allemands partent relever leurs morts à La Verrerie, mais un nouveau combat éclate et fait 16 nouvelles victimes côté allemand, et dix blessés graves. Alors, furieux, les Allemands investissent Montsauche et donnent l'ordre aux habitants de quitter le village et de ne pas y revenir avant 48 heures. Ils procèdent alors à la destruction complète de la localité par le feu.



Deux aspects du village après l'incendie

La gare n'est pas épargnée. En partie détruite, elle perd son étage, sa halle à marchandises attenante et son auvent de quai. Ne resteront que le rez-de-chaussée du bâtiment voyageurs, le quai marchandises et l'édicule des commodités.



La gare de Montsauche dans son état primitif avant guerre



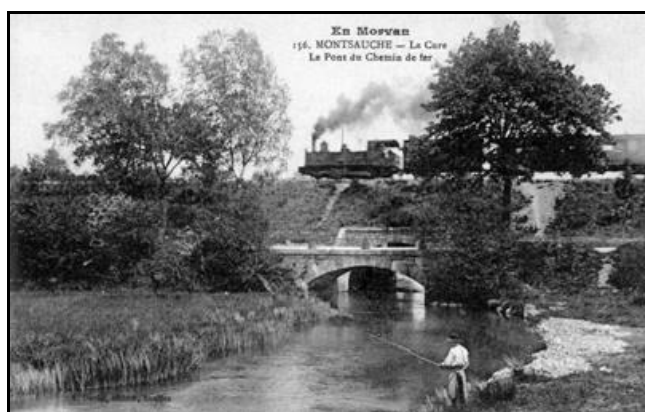
Restaurée par la commune, elle sera transformée en musée des petites écoles de campagne des hameaux environnants.



Le musée côté cour



Et le côté voies aujourd'hui avec le quai à marchandises et les commodités



La voie ferrée et la RD 193 franchissaient la Cure sur deux ponts voisins séparés
 Mais du fait de l'élargissement de la route, ces deux ouvrages sont accolés et n'en font plus qu'un





La gare des Settons devenue maison individuelle



Hier, la gare vue dans le sens et à contresens de la ligne



La gare de Moux en Morvan, devenue propriété privée





L'arrêt à Moux

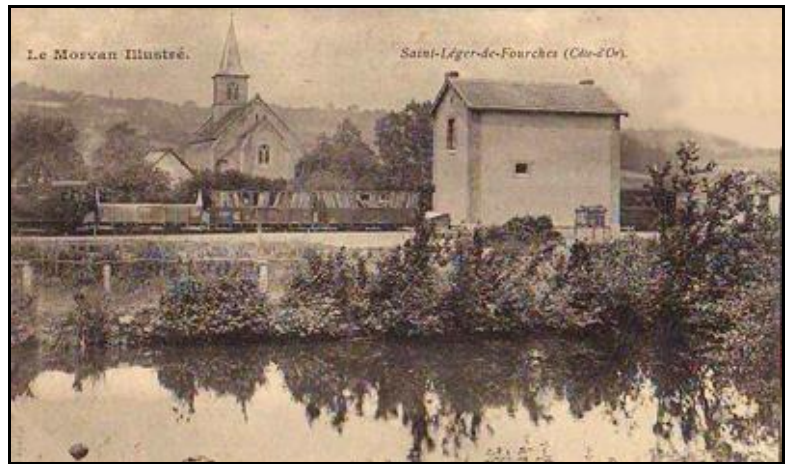


Ci-dessus et ci-dessous, la gare d'Alligny en Morvan





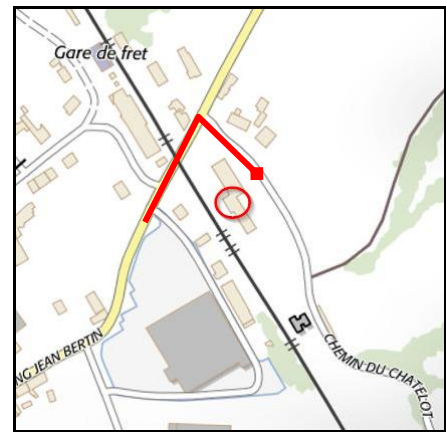
Avant de pénétrer en Côte d'Or, la dernière gare de la ligne dans la Nièvre :
la halte passage à niveau de Fétigny



La gare de Saint Léger de Fourches que les propriétaires actuels ont agrandie
par un cube pour le moins inesthétique



A l'approche de Saulieu, terminus de la ligne, cette dernière contournait très largement la localité par le nord et sautait par un pont aujourd'hui disparu la voie ferrée normale Cravant > Dracy Saint Loup, avant de se rabattre vers le sud et d'atteindre la gare des chemins de fer départementaux située un peu plus au sud que la gare de Saulieu.



La fin du parcours devant la gare des chemins de fer départementaux



Hier, le côté voies



Et aujourd'hui, le côté cour

**Si cette fiche comporte des erreurs ou des oublis, merci de nous le signaler.
Aidez-nous à la compléter avec vos photos ; merci d'avance.**