

RANDONNEES



FERROVIAIRES

FICHE ITINERAIRE

TACOT DU BEAUJOLAIS PIERRES DOREES

TYPE :

Chemin balisé mais non aménagé

Long : 22 Km

COMMUNES :

Début :

Liergues (69)

Fin :

Sarcey (69)

Lieudit :

Rue du Beaujolais

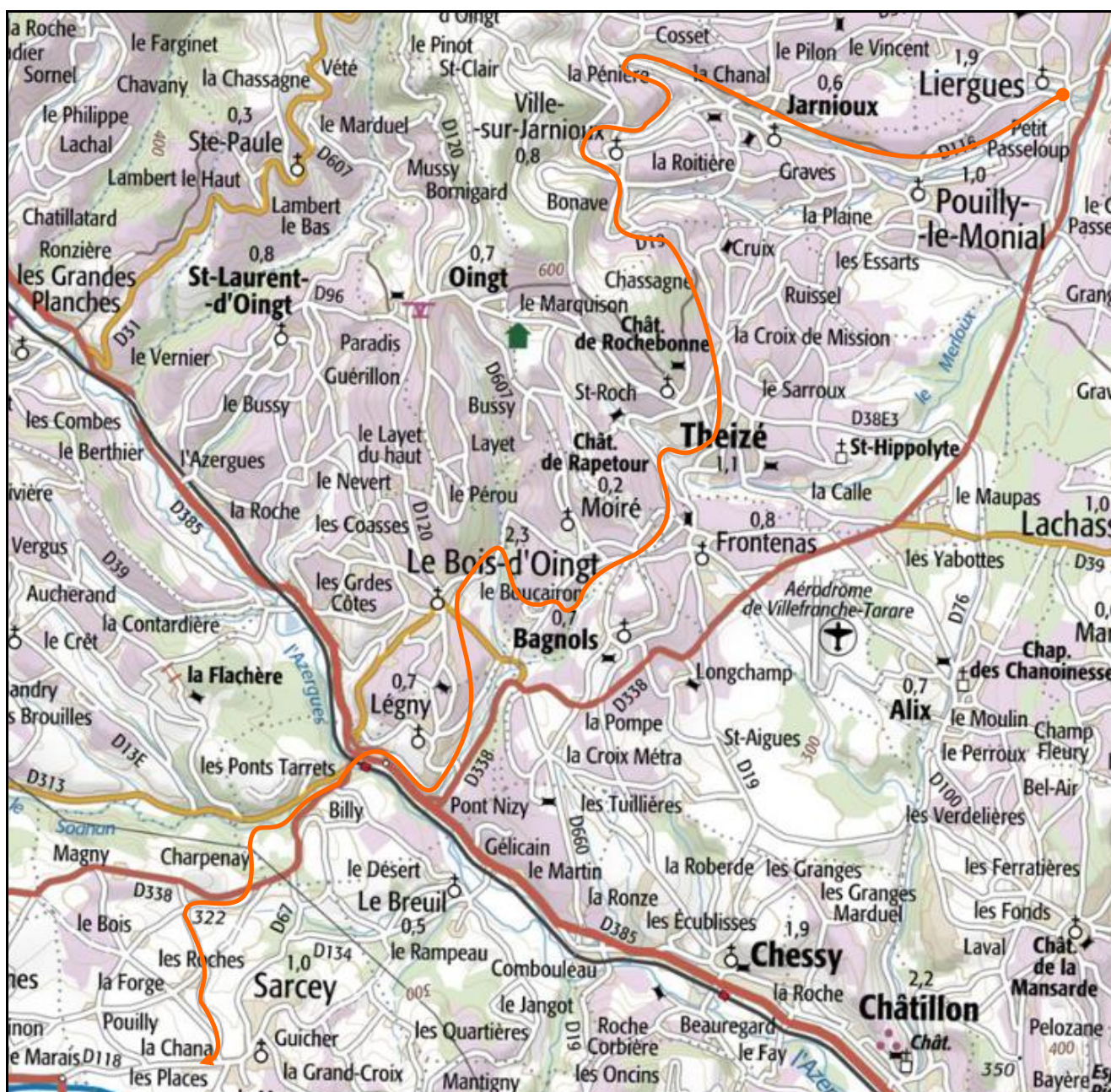
Route Départementale 118

Coordonnées GPS :

45°58'04.0"N 4°40'06.5"E

45°52'43.7"N 4°33'15.3"E

SITUATION GENERALE

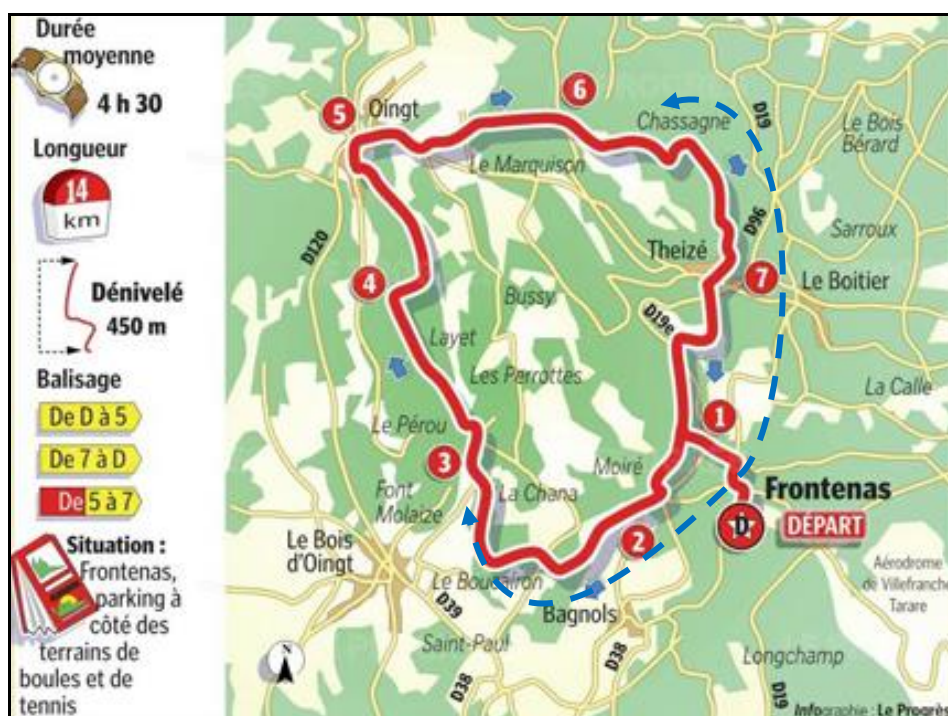


COMMENTAIRES

Les pierres dorées sont de beaux calcaires de couleur ocre, teintés par des oxydes de fer, dont le gisement se situe au nord-ouest de Lyon, dans une partie des coteaux du Beaujolais et dans les Monts d'Or.



Très largement exploitée pour la construction dans le courant des XVIII^e et XIX^e siècles, cette pierre était extraite de nombreuses carrières dont certaines étaient si actives qu'elles fournissaient non seulement le Beaujolais, mais aussi le Lyonnais et jusqu'à la Suisse. Aujourd'hui, toutes ces exploitations sont abandonnées mais le souvenir demeure sous la forme du pays dit Beaujolais Pierres Dorées.

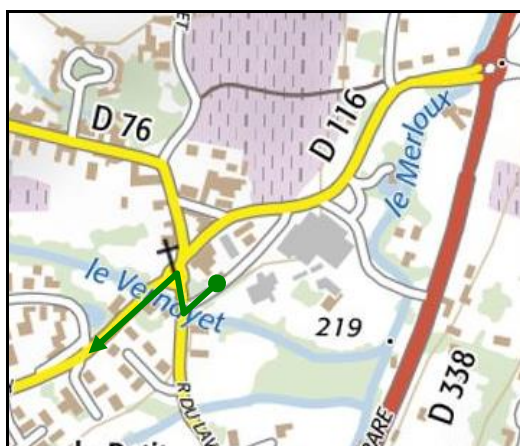


Pour sa moitié Est, le circuit du pays des Pierres Dorées emprunte une partie du [tracé ferroviaire](#)

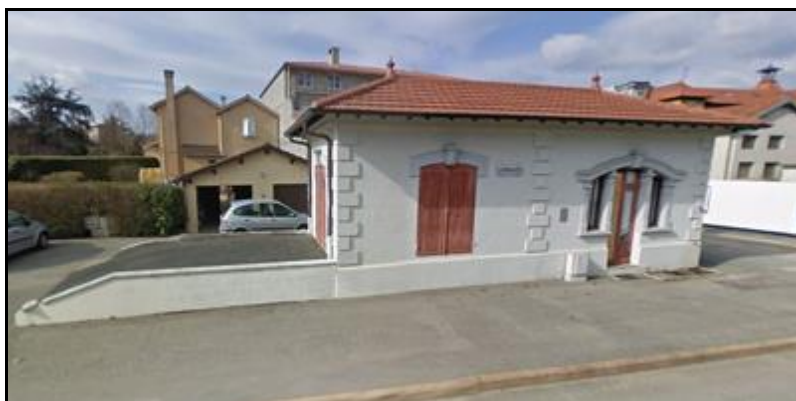
En effet, de 1898 à 1934, un petit train métrique d'intérêt local (n° IGRF 69264.04D et 69111.02D) traversait cette région entre Villefranche sur Saône et Tarare, et desservait certaines de ses carrières. Il est resté très vivace dans l'esprit des randonneurs locaux car son parcours à flanc de collines offre un excellent chemin de promenade avec des vues superbes et de nombreux vestiges sous forme de gares et de viaducs. Tantôt chemin, tantôt petite route, pour le découvrir, il suffit de suivre les balises de la petite locomotive.



DESRIPTIF ICONOGRAPHIQUE



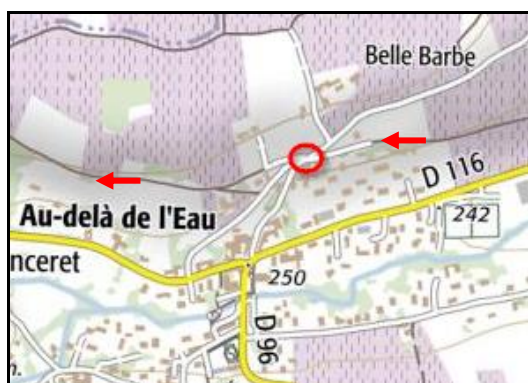
Ci-dessus et ci-dessous, le début du parcours devant l'ancienne gare de Liergues



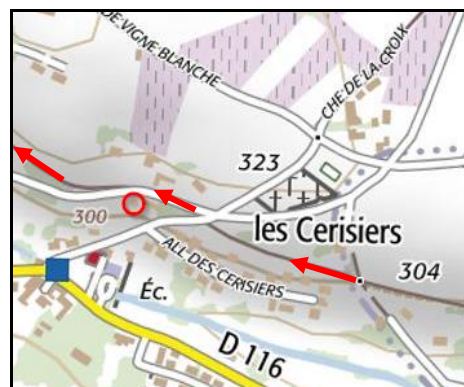
Hier et aujourd'hui, à contresens de la ligne, la gare vue sous le même angle



Le chemin proprement dit commence sur la RD 116, route de Pouilly, à la sortie de Liergues



La voie ferrée monte régulièrement à flanc de coteau et croise le chemin de Belle Barbe



Ci-dessus et ci-après, aux Cerisiers, le parcours fait un léger Z
Il convient de remonter le chemin de la Croix sur quelques mètres
puis de tourner à gauche dans la rue des Pierres Dorées qu'il faut descendre
jusqu'à l'ancienne gare de Jarnioux.



Rue des Pierres Dorées : à gauche, la gare et à droite, la reprise du tracé ferroviaire



La traversée du chemin de la Creuse

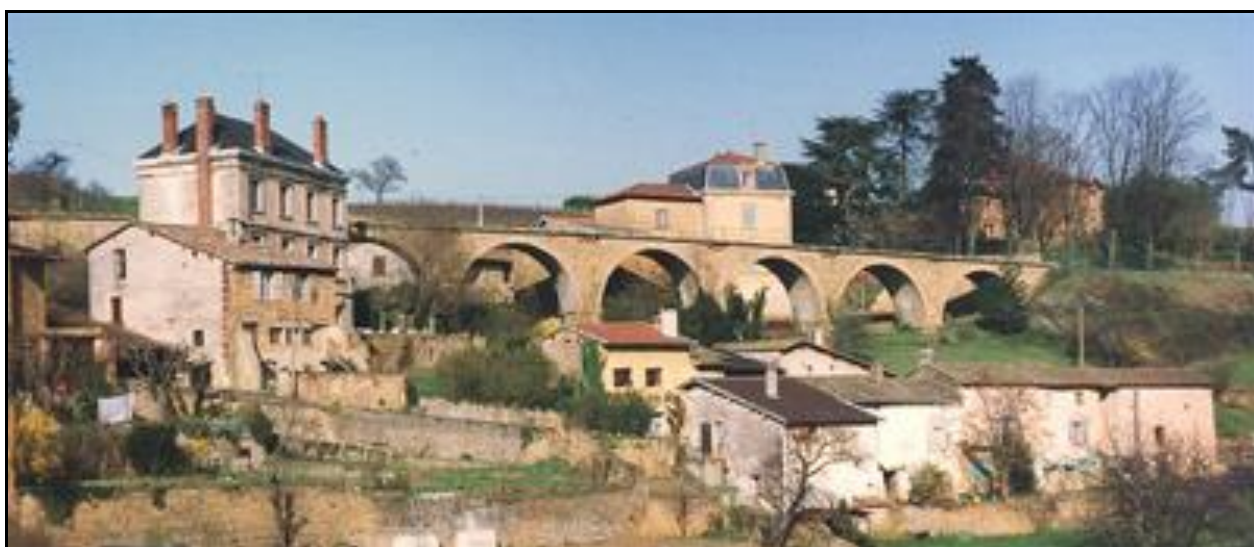




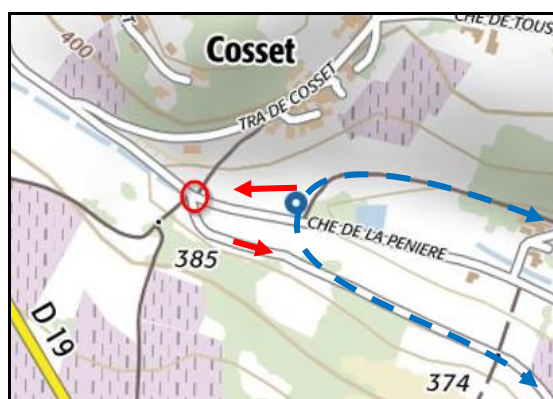
En suivant le chemin, on découvre sur la gauche un magnifique point de vue sur le village et le superbe château de Jarnioux construit... en pierres dorées



Ci-dessus et ci-dessous, la voie ferrée surplombe ensuite une partie du village par un viaduc courbe en maçonnerie, de 80 m de long et 12 de haut, comportant 7 arches plein cintre
Ci-dessus à gauche, le dessus de l'ouvrage vu dans le sens de la ligne



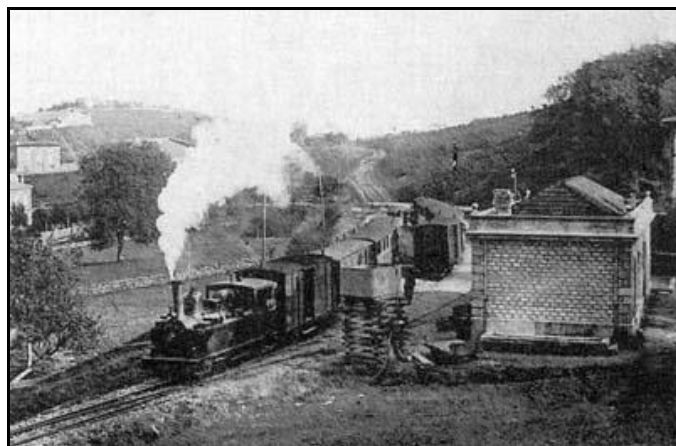
Ci-dessus et ci-après, diverses autres vues du viaduc



La voie ferrée remontait le vallon de la Pénrière puis faisait une courbe serrée sous le hameau de Cosset
Cette dernière a disparu et le chemin de randonnée fait une courbe légèrement plus large



La gare de Ville sur Jarnioux peu de temps avant sa transformation en salle des fêtes du village



Jolie vue ancienne de la gare de Ville sur Jarnioux
Remarquer la cuve du château d'eau montée sur des traverses



Hier et aujourd'hui, la gare vue à contresens de la ligne, presque sous le même angle



De l'autre côté de la RD 19, la continuation du chemin



Entre Ville sur Jarnioux et Theizé, la voie ferrée contourne Bonave puis suit la RD 19 par le haut. Ce faisant, elle traverse l'une des rares carrières de pierre dorée encore en activité.

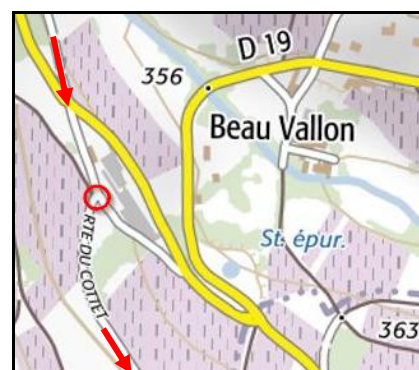


Ci-dessus et ci-dessous, vue sous le même angle à contresens de la ligne, la gare de Theizé



Le Guéret, avec l'amorce d'une jolie courbe





Derrière la coopérative vinicole de Theizé, il faut prendre à droite



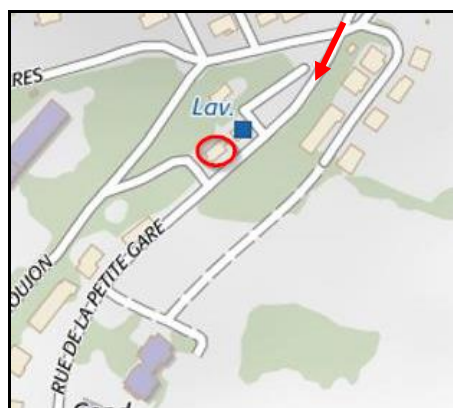
Ci-dessus et ci-dessous, court passage sur la RD 607
le long de laquelle se trouvait la gare aujourd'hui disparue de Frontenas Bagnols Moiré



Après ce "col", la ligne descendait vers le Bois d'Oingt par une belle série de courbes et contrecourbes qu'emprunte le chemin.



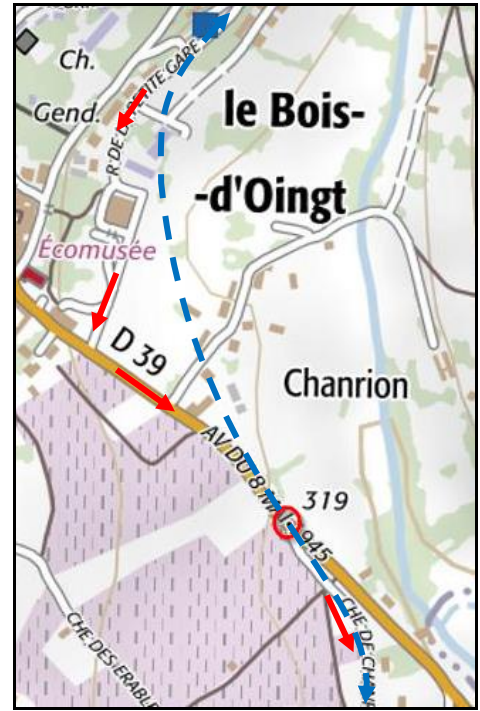
Dans cette descente, la voie ferrée franchissait deux ponts sur des chemins
Ici, celui sur la petite route du Bois du Nizier à l'entrée d'une belle courbe sur la gauche



Hier et aujourd'hui, la petite gare du Bois d'Oingt n'a pas changé de physionomie
avec sa remise à locomotives toujours debout



La disparition de la plateforme ferroviaire sur quelques centaines de mètres impose un léger détour et un passage sur la RD 39 avant de retrouver le chemin.



Ci-dessus et ci-dessous, la traversée de la route de Saint Paul sous Légny

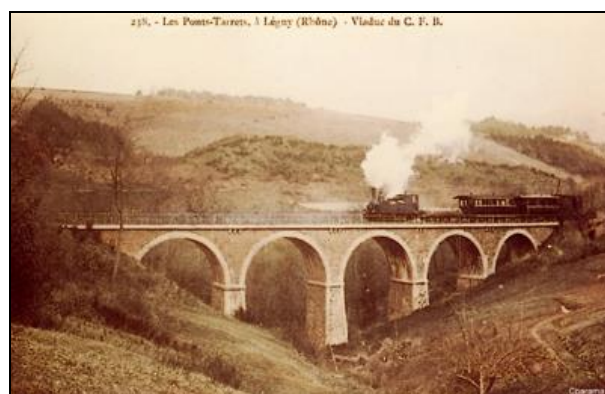




Aux Ponts Tarrets sous Légny, le tacot croisait la ligne Paray le Monial > Lyon
S'il y avait bien une gare de Légny pour la grande ligne,
un hôtel bar buffet toujours présent faisait office de gare pour le petit train

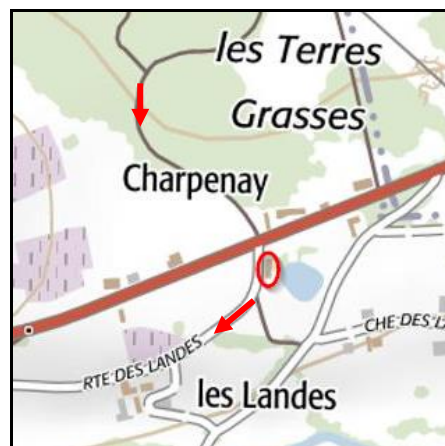


Après la correspondance des Ponts Tarrets, la ligne sautait l'Azergues sur le pont routier de la RD 338
puis repartait en site propre pour monter vers Sarcey
Ce faisant, elle franchissait un petit viaduc de 5 arches sous Billy





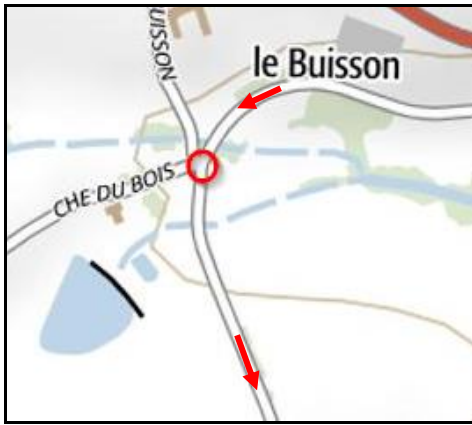
Deux autres vues du viaduc aujourd'hui



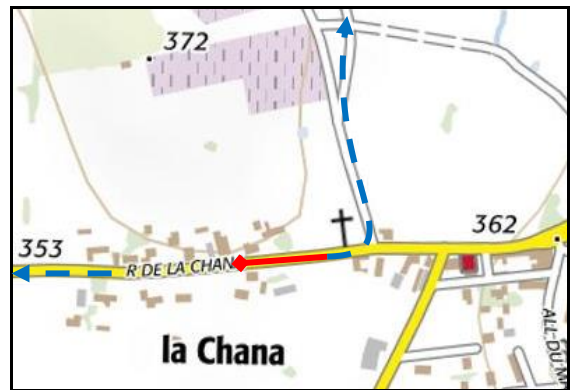
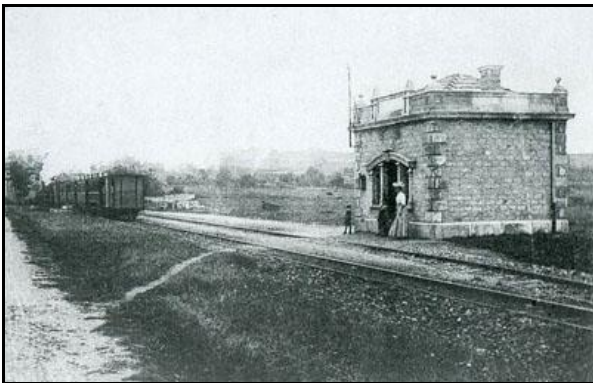
Le débouché du chemin sur la RD 338



De l'autre côté de laquelle se trouve la gare de Billy Charpenay passablement modifiée mais dont on devine encore le couronnement de toit d'origine et caractéristique



Ci-dessus et ci-dessous, le passage au Buisson



La fin du chemin devant la gare de Sarcey transformée en siège de l'Amicale Bouliste





Aujourd'hui, la gare de Sarcey vue du ciel

Au-delà de Sarcey, le parcours se confondait avec la route et n'a plus laissé de souvenirs.

Si cette fiche comporte des erreurs ou des oublis, merci de nous le signaler.
Aidez-nous à la compléter avec vos photos ; merci d'avance.

★ ★ ★