

SUJET(S)

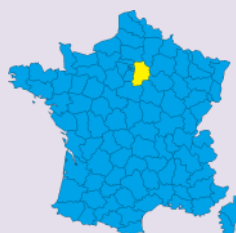
Chemin de fer des meulières



LOCALISATION

Code INSEE – Commune(s)

77183 – La Ferté-sous-Jouarre
77405 – Saint-Cyr-sur-Morin
77429 – Saint-Ouen-sur-Morin



Seine-et-Marne

SECTION(S) DE
LIGNE(S)

N°RSU	N° officiel	Intitulé	Ouverture	Fermeture
77183.02D	/	LA FERTÉ-SUR-JOUARRE > SABLONNIÈRES	1889	1947
77429.01M	/	Halte > RD68 Chemin des Meulières	≥ 1905 ?	≤ 1947
77429.02M supposé	/	RD68 Chemin des Meulières > Bois des Meulières Carrières	≥ 1905 ?	≤ 1947
77429.03M	/	RD68 Chemin des Meulières > Champmortet Carrière	≥ 1905 ?	≤ 1947

PERIODE D'ACTIVITE FERROVIAIRE

SOURCES
DOCUMENTAIRES,
ICONOGRAPHIQUES
ET INTERNET

Atlas des meulières de France et d'Europe – Seine-et-Marne	Cnrs.fr
Traité historique et pratique sur la meulerie et la meunerie	Books.google.fr
Les Argiles à Meulières de la Ferté-sous-Jouarre	HAL
Saint-Cyr, Saint-Ouen, en Vallée du Petit Morin	Flâneries en Brie
Saint-Cyr-sur-Morin	Gallica
Histoire et visite d'une carrière	Hermitiere.net

VOUS AVEZ DES INFORMATIONS ? CETTE FICHE COMPORTE DES ERREURS ? CONTACTEZ-NOUS...

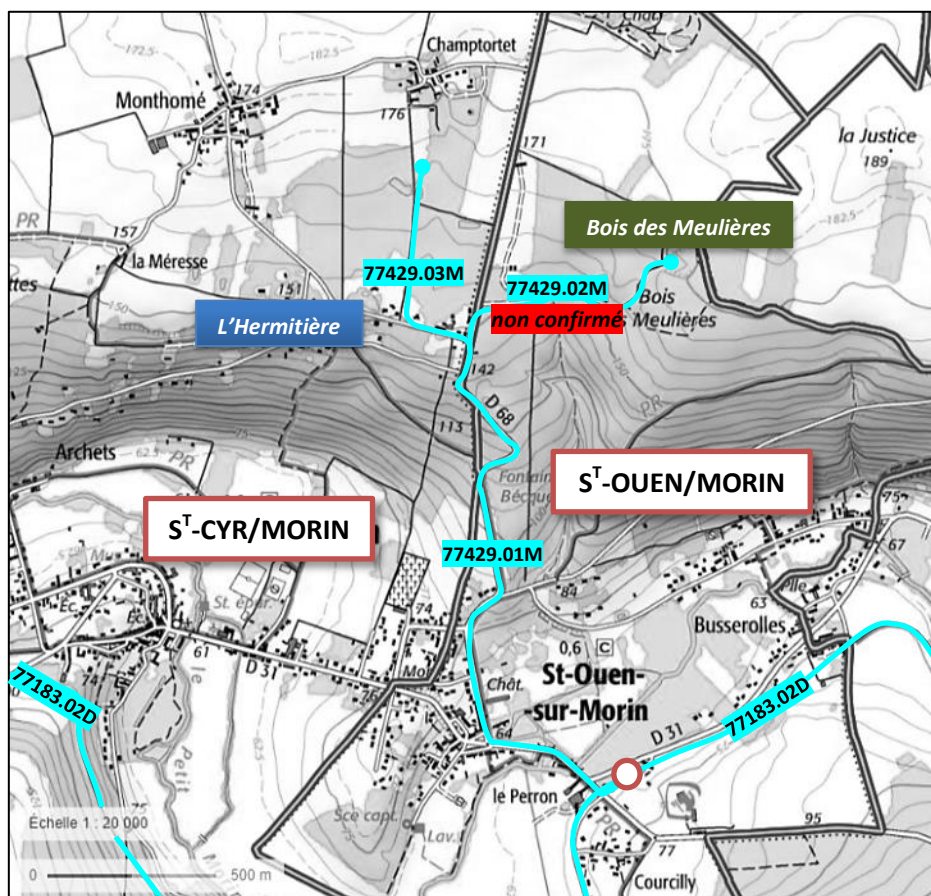
irsp-contact@sfr.fr

ATTENTION : le fonctionnement des liens vers les sites mentionnés ne sont pas garantis.



L'accès à certains sites est dangereux et/ou situés sur des propriétés privées.
Ne cherchez pas à pénétrer par effraction. Essayez d'obtenir l'autorisation de pénétrer et circuler, si c'est possible.
Laissez les lieux en l'état. N'abîmez pas les clôtures et les cultures.
Refermez les barrières trouvées fermées. Ne touchez pas aux barrières trouvées ouvertes.

LOCALISATION



— Ecartement Etroit abandonné



Vous avez des informations à communiquer ? Contactez IRSP...

irsp-contact@sfr.fr

PRESENTATION



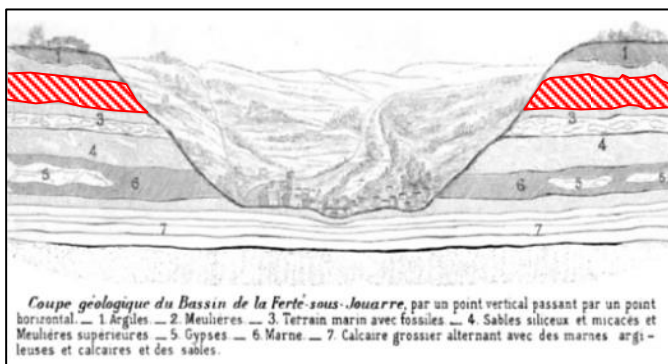
Meule à l'anglaise

Les pierres meulières sont connues pour la fabrication des meules de moulins, l'édification des ouvrages des chemins de fer du XIX^e siècle et des pavillons de banlieue, construits pour la plupart entre 1880 et 1930.

En France, les principaux gisements de meulières sont situés autour de Paris, notamment à la Ferté-sous-Jouarre, capitale mondiale de la pierre meulière.



Mur en pierre meulière



Coupe géologique du Bassin de La Ferté-sous-Jouarre. En rouge, les meulières.

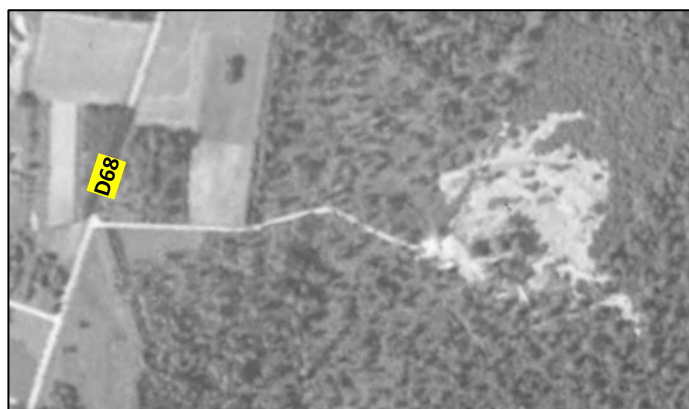
Les meulières, nom donné aux carrières, étaient situées sur les coteaux bordants les vallées de la *Marne* et du *Petit Morin*. Les pierres sont généralement contenues dans des « argiles à meulières ».

A Saint-Ouen et Saint-Cyr sur Morin, communes voisines, deux meulières sont visibles sur les vues aériennes : l'une au *Bois des Meulières* (Saint-Ouen) ; la seconde près de L'Hermitière (Saint-Cyr).

LES MEULIERES

La carrière du Bois des Meulières

Le *Bois des Meulières* – et sous-entendu l'exploitation des pierres éponymes – est mentionné sur le [plan d'intendance de la paroisse de Saint-Ouen \(1781\)](#). Mais l'exploitation de la pierre dans ce bois doit remonter au moins au XVII^e siècle, voire XVI^e siècle.



Vue aérienne IGN - 1936

La meulière semble en activité sur la vue aérienne de 1936. Cette donnée est importante car elle permet de valider avec une quasi-certitude, l'utilisation d'un réseau ferré de type Decauville, entre la fin du XIX^e et le début du XX^e siècle

Le segment de ligne **77429.02M** est donc fortement suspecté, mais non confirmé par un texte, un plan ou une photographie.

La carrière de L'Hermitière



L'exploitation de cette meulière débute vers la fin du XVI^e siècle (un document de 1598 évoquerait les carrières de meules de L'Hermitière) pour cesser au milieu du XX^e siècle. Elle a été répertoriée par le *Laboratoire de Recherche Historique Rhône-Alpes* du CNRS qui en donne la description suivante en 2007 :

Le rebord du plateau dominant Saint-Cyr-sur-Morin a été, depuis le début du 17^e siècle au moins, intensément exploité par les carrières de meules du bassin de La Ferté-sous-Jouarre. Il en a été ainsi des bois de L'Hermitière, au sous-sol en grande partie entaillé par de vastes carrières profondes d'environ 5 m, encombrées

par des haldes de stériles soigneusement ordonnées. Celles illustrées sur cette fiche apparaissent dans un état remarquable, tel qu'au moment de leur abandon, avec leurs quais de chargement constitués de talus parementés par des blocs de meulières, leurs réseaux de voies ferrées étroites, leurs wagonnets et même quelques ébauches de meules. Les fronts de taille issus des derniers temps de l'exploitation, lorsque la carrière ne fournissait plus que de la meulière à bâtir, sont aussi parfaitement lisibles. Le processus de formation géologique de la meulière s'y lit à livre ouvert.

Les cartes postales de la carrière sont rares. Il semblerait qu'il n'en existe que deux : ci-dessus, montrant le travail d'épannelage (ou épanage) de la pierre, c'est-à-dire le retrait de ses parties superflues ; et ci-contre, présentant une partie de la carrière.

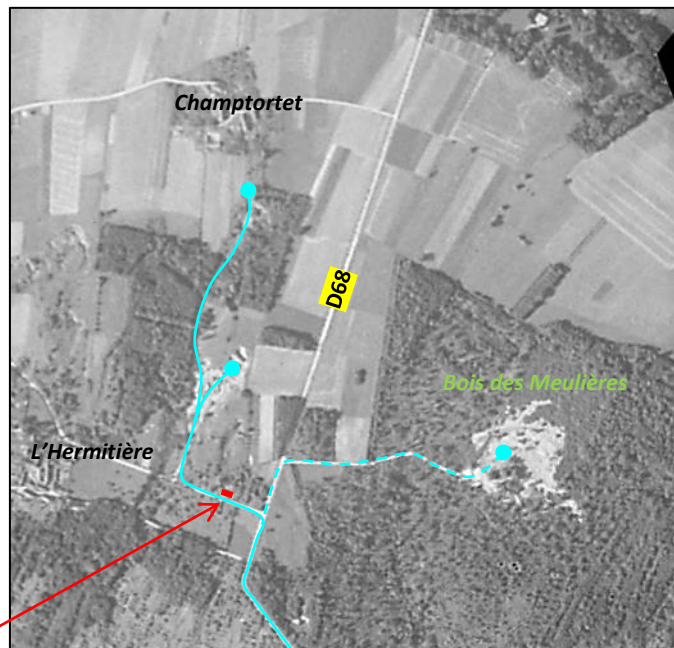
Vue aérienne IGN - 1969



Cette seconde est facilement localisable grâce aux bâtiments en arrière-plan. Il s'agit du lieu-dit *Champtortet*, identifiable par le grand bâtiment de gauche. La meulière était située en bout de champ dans l'ovale violet.

La carrière précédente est visible sur la vue aérienne de 1936, de moins bonne résolution que la précédente. Il est ainsi possible de tracer l'itinéraire approximatif du chemin de fer de type Decauville, se dirigeant vers la halte de la **St^{te} des Chemins de Fer Départementaux** (CFD) de Saint-Ouen. Comme indiqué sur le plan de localisation cette voie empruntait la D68.

A droite de la vue aérienne, on peut apercevoir la carrière du *Bois des Meulieres*, avec le tracé du chemin de fer suspecté.



Vue aérienne IGN - 1936

Pour accéder à Street-View, [CLIQUER ICI](#)

Visite d'une ancienne meulière

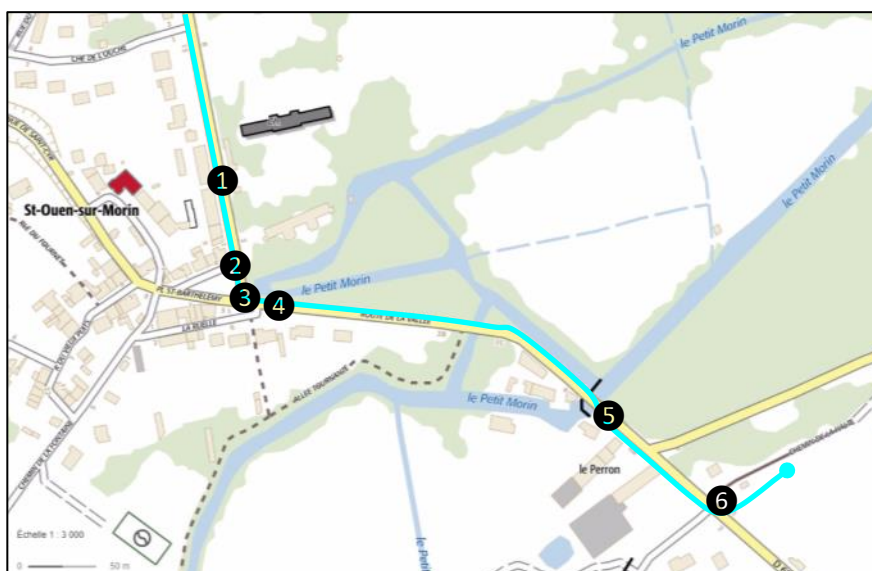
L'ancienne carrière de pierres meulières a été aménagée par les propriétaires. Elle est accessible avec leur autorisation.

De mai à septembre, une visite guidée d'une heure est organisée en semaine à 11 h. S'adresser pour cela au [Restaurant de L'Hermitière](#), devant lequel sont exposés deux wagonnets.

Le restaurant occupe une partie des bâtiments qui accueillait la cantine et les dortoirs des ouvriers italiens qui œuvraient dans la carrière.

DES MEULIERES A LA HALTE CFD

La voie est visible sur d'anciennes cartes postales du bourg de Saint-Ouen-sur-Morin. Elles sont présentées, numérotées du nord au sud, pages suivantes. Le village a très peu changé en un siècle, de telle sorte que tous les lieux sont encore visibles de nos jours.





Pour accéder à Street-View, [CLIQUER ICI](#)



Pour accéder à Street-View, [CLIQUER ICI](#)



Pour accéder à Street-View, [CLIQUER ICI](#)

① Route de Saâcy, au niveau de l'entrée du Château de La Brosse (à droite), la voie arrive en provenance des meulieres.

La présence du **102^{ème} Régiment d'Infanterie de Ligne** suppose que nous sommes durant la période 1914-1918. Cet indice fixe donc la construction du chemin de fer des meulieres avant cette période.

② Au niveau de la *Place Saint-Barthélemy*, la voie bifurque *Route de la Vallée* où elle passe sur le côté opposé de la chaussée.

③ L'ancien abreuvoir est plus difficile à trouver. Il était situé à l'angle de la *Route de Saâcy* et de la *Route de la Vallée*. La voie est visible bordant cette seconde route, en direction de la halte CFD.



Pour accéder à Street-View, [CLIQUER ICI](#)

④ *Route de la Vallée*, le poteau, au pied duquel passe la voie, est celui visible sur la carte postale de l'abreuvoir. A noter la belle maison en pierres meulières *Place Saint-Barthélemy*.



Pour accéder à Street-View, [CLIQUER ICI](#)

⑤ Les 4 photos suivantes sont prises approximativement du même endroit. Elles présentent le moulin et le pont sur le *Petit Morin*.

Au niveau du moulin, après avoir traversé le pont, la voie basculait sur le côté opposé de la chaussée.





Le panneau indique « AUTOMOBILISTES, RALENTIR ». Il est fortement possible que la configuration de la voie, en ce lieu, a pu occasionner des accidents.



Bien qu'oblitérée en date du 8 août 1921, cette photo a été prise avant la première guerre mondiale : la voie n'est pas visible et le bâtiment accolé en arrière du moulin n'a pas encore été rehaussé. D'autres photos, prises sous des angles différents semblent confirmer que ce rehaussement a eu lieu avant la première guerre. Aujourd'hui, le bâtiment rehaussé a disparu.

La voie du chemin de fer des meulières a dû être posée aux alentours de 1910.



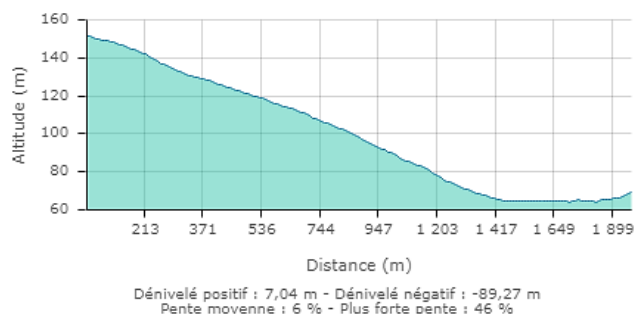
⑥ La voie accédait ensuite au quai de transbordement construit à la halte CFD.

La halte de Saint-Ouen-sur-Morin, ci-contre vue en direction de Montmirail, a été mise en service le 15 février 1889 par les CFD. Elle était située sur la ligne métrique de La Ferté-sous-Jouarre à Montmirail (51). Elle a fermé le 24 juillet 1947 ; ce qui fixe la date limite de l'existence du chemin de fer des meulières.

Pour accéder à Street-View, [CLIQUER ICI](#)

Inventaire des Réseaux Spéciaux et Particuliers

De L'Hermitière (restaurant) à l'entrée de la halte CFD, la ligne présentait le profil altimétrique ci-contre (outil Geoportail). La pente était relativement importante jusqu'au niveau de l'entrée du *Château de La Brosse*.



Pour parvenir sur le quai de transbordement, la voie des meulieres croisait celle des CFD.



La 031T n°17 arrive à la halte de Saint-Ouen-sur-Morin, vue en direction de La Ferté-sous-Jouarre

Le tracé supposé de la voie est reporté sur la vue aérienne de 1977. Celle-ci présente l'avantage de montrer très nettement la forme du quai.

Ce tracé est supposé pour la simple et bonne raison que les bâtiments, situés à proximité et démolis au début des années 2000, étaient peut-être liés l'activité meulière. Il est donc possible qu'une branche du chemin de fer des meulieres pénétrait à l'intérieur de cette entreprise.



Vue aérienne IGN – 1977. Partiellement connue, la configuration des voies CFD n'a pas été reproduite.

Un patrimoine préservé

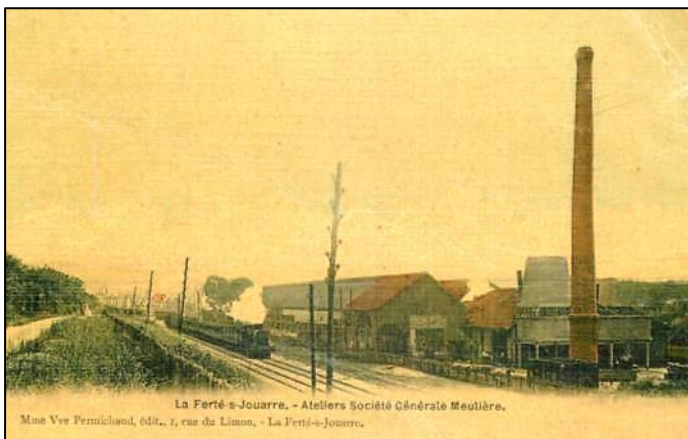


La halte de Saint-Ouen a été restaurée. Une maquette de la 031T n°17 est présentée. En arrière-plan, le quai de transbordement des meulieres.

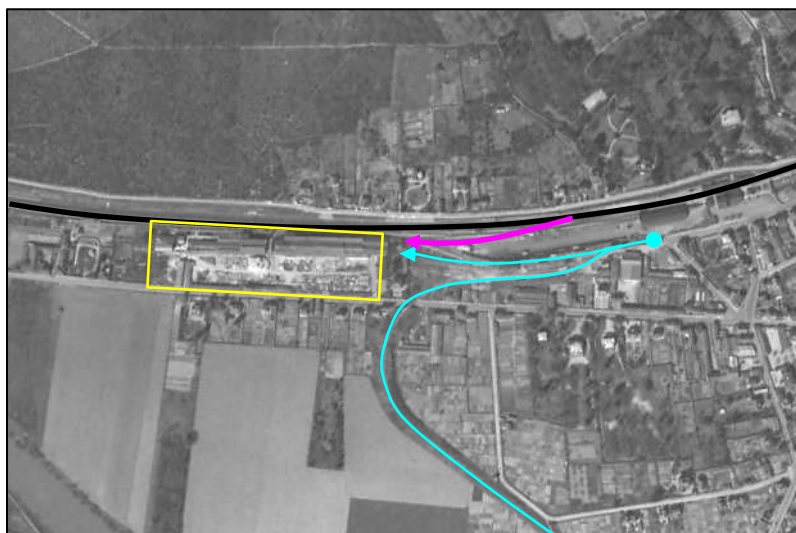
L'ancienne ligne des CFD a fait l'objet de la fiche [Randonnées Ferroviaires N°77183.a](#).

LA DESTINATION DES PIERRES MEULIÈRES

Hormis l'éventuelle entreprise contiguë à la halte CFD, les pierres meulières étaient acheminées jusqu'à La Ferté-sous-Jouarre. C'est ici que la [Société Générale Meulière](#), née le 5 novembre 1881 de la fusion de 4 sociétés fertoises et de 2 sociétés d'Épernon (28), assemblait les meules.



L'usine, parallèle à la ligne de la Cie de L'Est



Vue aérienne IGN - 1951

L'usine était située à l'Ouest des gares de la **C^{ie} de l'Est** et des **CFD** de La Ferté-sous-Jouarre, parallèlement à la ligne de Noisy-le-Sec à Strasbourg-Ville (section de Meaux à Épernay mise en service le 26 août 1849). Un embranchement particulier desservait l'usine.

A partir du 1^{er} octobre 1889, suite à la mise en service de la section de Condetz (rive gauche de la *Marne*) à La Ferté-sous-Jouarre, l'usine fut également desservie par un embranchement particulier métrique raccordé à la ligne des CFD (tracé bleu).



Ci-dessus à gauche, la cour de l'usine vue en direction de l'Ouest avec la voie métrique. A droite, sur la façade opposée, l'EP à voie normale visible à l'extrême droite. L'usine ferme en 1951.