

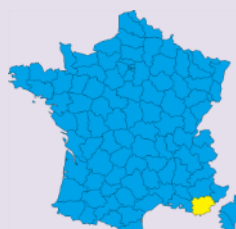
SUJET(S)

Réseaux des mines de bauxite du Var



PG

LOCALISATION



Var

Code – Cantons

83 01 – Brignoles
 83 04 – Flayosc
 83 07 – Garéoult
 83 09 – Le Luc
 83 13 – S^t-Maximin-La-S^{te}-Baume

SECTION(S) DE
LIGNE(S)

N°RSU	N° officiel	Intitulé	Ouverture	Fermeture
13040.01N	947 000	Fuveau – Tourves	1880	1939 _(V)
83140.01N	947 000	Tourves – Carnoules	1880	1939 _(V)
83033.01N	930 000	Carnoules – Les Arcs	1862	En service
83004.02N	943 000	Les Arcs – Draguignan	1864	1980 _(V)
13059.02D	/	Meyrargues – Draguignan	1888-1889	1949

PERIODE D'ACTIVITE FERROVIAIRE

SOURCES
DOCUMENTAIRES,
ICONOGRAPHIQUES
ET INTERNET

La Revue de Paris – Tome II -1918 – pages 845 à 859

[Gallica](#)

Annales de la Société d'histoire naturelle de Toulon – 1910-1945

[Gallica](#)

Le Ciment – Mars 1930

[Gallica](#)

Annales des sciences géologiques

[Gallica](#)

[Musée des Gueules Rouges](#)

[Les mines de bauxite de France](#)

[Le train des Pignes](#)

[Les mines de Bauxite](#)

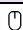
[Les mines de bauxite](#)

[yopcku](#)

VOUS AVEZ DES INFORMATIONS ? CETTE FICHE COMPORTE DES ERREURS ? CONTACTEZ-NOUS...

irsp-contact@sfr.fr

ATTENTION : le fonctionnement des liens vers les sites mentionnés ne sont pas garantis.

Symbole «  » : Crtl+cllic pour accéder au site.



L'accès à certains sites est dangereux et/ou situés sur des propriétés privées.

Ne cherchez pas à pénétrer par effraction. Essayez d'obtenir l'autorisation de pénétrer et circuler, si c'est possible.

Laissez les lieux en l'état. N'abîmez pas les clôtures et les cultures.

Refermez les barrières trouvées fermées. Ne touchez pas aux barrières trouvées ouvertes.

PRESENTATION

Dans le Var, l'exploitation de la bauxite débute en 1873, le plus souvent en découvertes. Le gisement s'étend sur une quarantaine de kilomètres, de part et d'autre de Brignoles. Le bassin Est, du Val au Cannet-des-Maures, est le premier à avoir été exploité et le plus important. Le bassin Ouest, à Mazaugues, est plus tardivement mis en valeur. Grâce à ce gisement, la France reste presque continûment jusqu'en 1939, le premier producteur mondial de ce minerai convoité, car vite utilisé à des fins militaires.

La **bauxite** est un minerai rouge riche en alumine qui tient son nom du village des Baux-de-Provence, lieu de sa découverte en 1821 par **Pierre BERTHIER** (1782 – 1861).

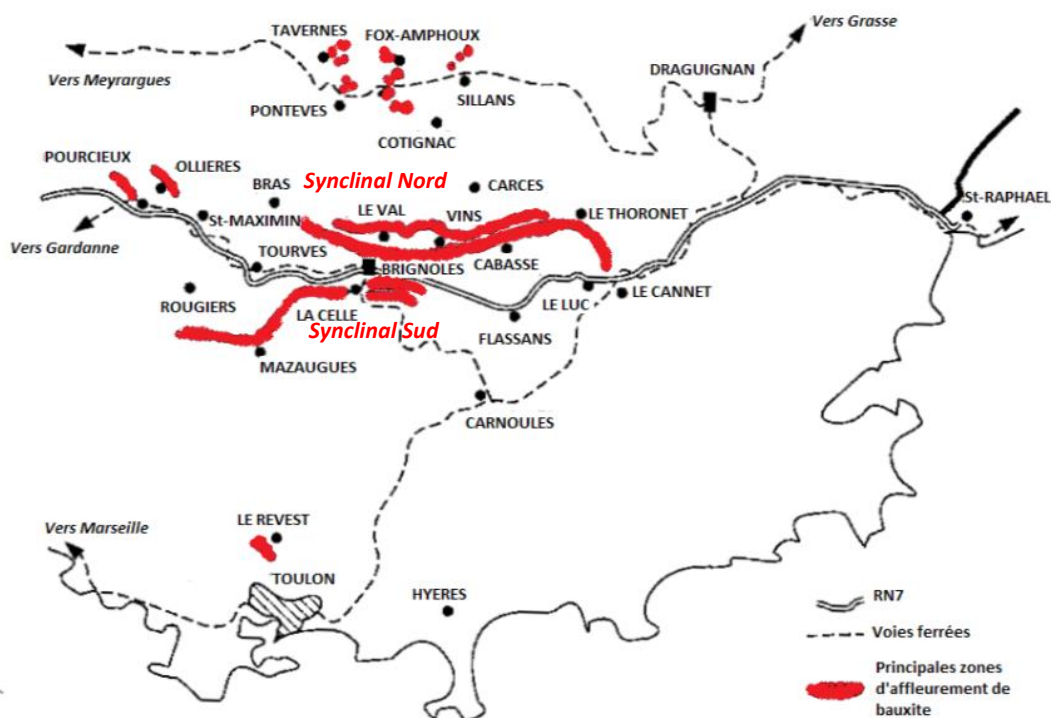


Cette roche constitue le principal minerai permettant la production d'aluminium.



Plus de la moitié de la production est exportée vers l'Angleterre, l'Allemagne, la Russie ou l'Autriche par le port de Saint-Raphaël. Suite au raz-de-marée de 1906 puis l'arrivée du tourisme, le trafic se détourne vers le port marchand de Toulon. Le reste commence à être traité sur place dans les usines d'alumine de Gardanne (construites en 1894) et Marseille (La Barasse en 1908, Saint-Louis-des-Aygaldes en 1909).

Mine à Cabasse



LES CHEMINS DE FER PLM ET SF



Durant la période d'exploitation de la bauxite, le bassin de Brignoles était traversé par le chemin de fer de Carnoules à Gardanne (3), raccordé à Carnoules au chemin de fer de Marseille à Vintimille (1). La ligne métrique de Draguignan à Meyrargues (4) marquait la limite nord du bassin. Les deux réseaux communiquaient à Draguignan, via une antenne prenant naissance aux Arcs (2).

Les principaux centres d'expédition de la bauxite étaient répartis entre Tourves et Brignoles et au Cannet-des-Maures.

① Le chemin de fer de Marseille à Vintimille

La C^{ie} du **Paris-Lyon-Méditerranée** (PLM) ouvre la section de Toulon aux Arcs le 1^{er} septembre 1862. A double voie, la ligne est électrifiée en 1965.

La ligne dessert la gare de Luc-et-Le Cannet.



Gare du Luc-et-le-Cannet (Le Cannet-des-Maures)

② Le chemin de fer des Arc à Draguignan



Gare de Draguignan

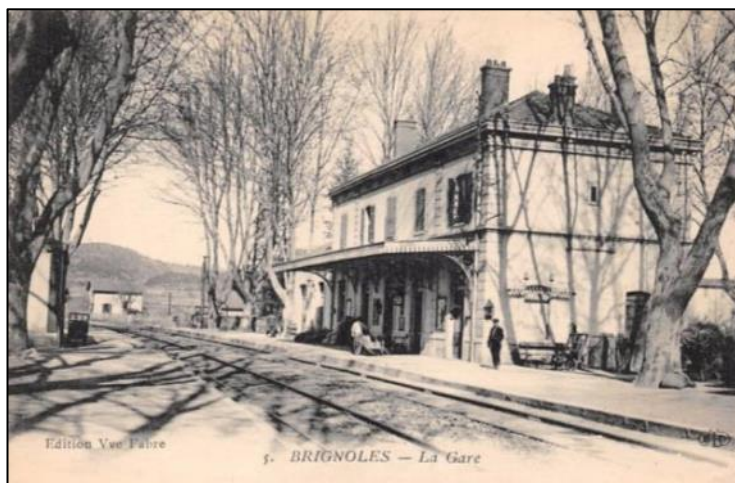
L'antenne de Draguignan ouvre le 18 octobre 1864. Elle est longue de 13 km et à voie unique. La ligne ferme aux voyageurs le 27 septembre 1980. La voie est déposée entre la gare militaire de la Motte-Sainte-Roseline et Draguignan. Une association arcoise milite depuis 2007 pour sa réouverture.

Ce chemin de fer permettait d'évacuer, vers le port de Saint-Raphaël et après transbordement en gare de Draguignan, le minerai récolté dans les mines situées entre Barjols et Sillans-la-Cascade (ligne ④ SF).

③ Le chemin de fer de Carnoules à Gardanne

La ligne à voie unique est ouverte le 29 novembre 1880 par le PLM entre Carnoules et Trets, où elle se raccorde à la ligne en provenance de Gardanne, ouverte 3 ans plus tôt.

La ligne ferme aux voyageurs le 18 avril 1939. Elle sera néanmoins réutilisée à l'automne 1944 pour le détournement des trains Paris-Nice, le temps de remettre en état le tunnel de la Ciotat et le viaduc de Bandol, sur la section Marseille – Toulon.



Gare de Brignoles



Usines d'aluminium de Gardanne

En 1981, la fermeture du centre de transbordement des *Cenciès*, à 5 km à l'ouest de Brignoles (voir fiche [IRSP n°83037.1](#)), met fin aux navettes des bauxites vers les usines de Gardanne. Le tronçon Trets – Saint-Maximin est neutralisé. Le 1^{er} janvier 1987, la gare de Saint-Maximin est fermée et le trafic cesse entre Brignoles et Carnoules. La ligne reste néanmoins entretenue en raison de son intérêt stratégique.

La ligne est parcourue par [Le Train Touristique du Centre-Var](#), entre Carnoules et Saint-Maximin-La-Sainte-Baume.

④ Le chemin de fer de Draguignan à Meyrargues

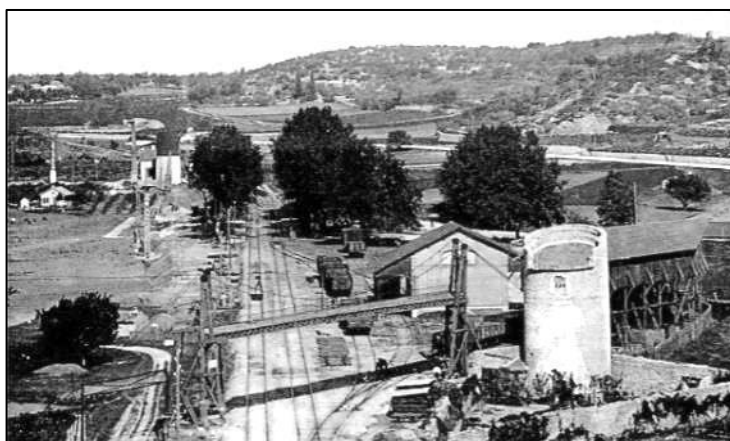
Cette ligne à voie métrique est ouverte par la *C^{ie} des chemins de fer du Sud de la France* (SF) en 1888 de Draguignan à Barjols et en 1889 de Barjols à Meyrargues. Elle ferme à la fin de l'année 1949.

A Draguignan, la ligne rencontrait le chemin de fer du PLM en provenance des Arcs.



Carte IGN - 1950

LES CHEMINS DE FER MINIER



Gare de Tourves

L'analyse des différents documents disponibles sur Internet ont permis d'extraire plusieurs sites ayant choisi le chemin de fer pour expédier le minerai, soit sous la forme d'embranchements particulier, soit sous forme de lignes indépendantes.

Voici la liste non exhaustive, commune par commune, des différents lieux concernés. La majorité a fait l'objet de fiches individuelles. Les EP et réseaux de faible importance ou sans documentation suffisante sont présentés dans les pages suivantes.

INSEE – Commune	Objet	Fiche IRSP
83023 – Brignoles	➤ Ligne de chemin de fer des mines de bauxite de Combecave.	83023.1
	➤ Embranchement particulier du Pré de Pâques	
83026 – Cabasse	➤ Embranchement particulier des Cenciès	83037.1
	➤ Ligne de chemin de fer des mines de bauxite de Combecave.	
83031 – Le Cannet-des-Maures	➤ Ligne de chemin de fer des mines de bauxite du Recoux. ➤ Réseaux des mines	83031.1
83032 – Carcès	➤ Ligne de chemin de fer des mines de bauxite de Combecave.	83023.1
83037 – La Celle	➤ Réseaux des mines de bauxite d'Engardin et de Saint-Julien	83037.1
83076 – Mazaugues	➤ Lignes de chemin de fer des mines de bauxite du gisement de Mazaugues	83140.1
83095 – Pontevès	➤ Réseau de la mine de bauxite de Camparoux	83095.1
	➤ Embranchement Particulier de la mine de bauxite de Rognette	
83096 – Pourcieux	➤ Mine de bauxite	pages suivantes
83121 – Sillans-la-Cascade	➤ Embranchement particulier de la mine de bauxite de Saint-Barnabé	83023.1
	➤ Ligne de chemin de fer de la mine de bauxite des Bégons	
83136 – Le Thoronet	➤ Réseaux des mines	83031.1
83140 – Tourves	➤ Lignes de chemin de fer des mines de bauxite du gisement de Mazaugues	83140.1
	➤ Embranchement particulier des Blanquettes	
83143 – Le Val	➤ Réseau des mines de bauxite de la Brasque	pages suivantes
83151 – Vins-sur-Caramy	➤ Ligne de chemin de fer des mines de bauxite de Combecave.	83023.1

POURCIEUX – Mine de bauxite

Le gisement de Pourcieux était situé, comme celui d'Ollières, à l'extrême ouest du bassin de Brignoles.



Marc-André DEBOUT a réalisé une peinture présentant la mine de bauxite de Pourcieux en 1928.

Elle est visible sur son [site Internet](#).

Malgré l'existence de vues aériennes datant de la même année que la peinture ci-dessus, il n'a pas été possible de retrouver l'emplacement exact de cette mine. Elle devait se situer au nord-ouest de la commune.

La gare de Pourcieux était située à l'extrémité sud-est du gisement. Il est donc possible qu'une voie ferrée étroite fut posée depuis la mine et/ou que des aménagements aient été réalisés en gare.

Une importante mine était également située au nord du village d'Ollières.



Carte Michelin n°84 - 1937

TOURVES – Embranchement particulier des Blanquettes

Cet EP de faible importance était situé sur la commune de Tourves, près des *Blanquettes*, au PN23 de la ligne PLM de Carnoules à Gardanne.



Carte Michelin n°84 - 1937

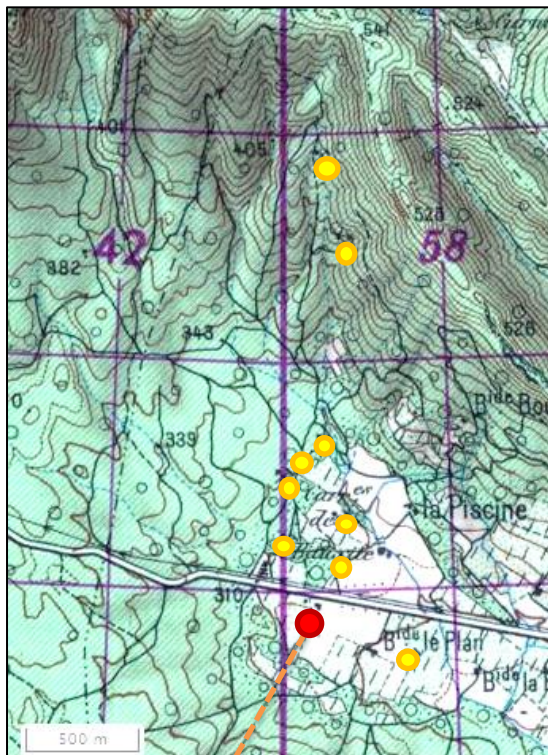


Vue aérienne IGN - 1928

Jusque vers le milieu des années 1950, un câble aérien y acheminait la bauxite extraite des mines de *La Brasque*, au Val (voir ci-après).

LE VAL – Réseau des mines de bauxite de La Brasque

La concession (permis d'exploitation) de *La Brasque* était située à l'extrémité ouest du synclinal nord de Brignoles. L'exploitation cesse vers les années 1940/1950.



En raison de l'absence de vues aériennes exploitables, il est impossible de retrouver le tracé du réseau de surface. Il est néanmoins évident que, vu la période d'exploitation et l'étendue de la zone exploitée, un réseau ferré fut mis en service entre les mines (●) indiquées sur la carte IGN de 1950 et l'embarcadère du câble aérien (●).



Marc-André DEBOUT a réalisé une peinture présentant le triage des bauxites sur le carreau de la mine de La Brasque.

Elle est visible sur son [site Internet](#).

Carte IGN – 1950



Vous avez des informations à communiquer ? Contactez IRSP...

irsp-contact@sfr.fr