



## INVENTAIRE PONTS et VIADUCS DETRUITS et/ou DISPARUS

N° INVENTAIRE : **02114.01Z** NOM : **Pont du CSA**

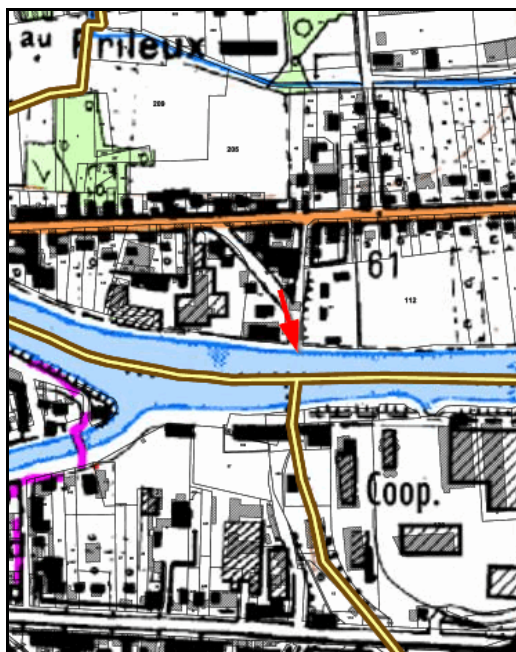
SECTION de LIGNE : **02290.01D**

COMMUNES : **Début Ouvrage : Brasles (02)** **Fin Ouvrage : Château Thierry (02)**  
COORDONNEES GPS : **49.042441, 3.413065**

Ces coordonnées correspondent approximativement au centre de l'ouvrage

Éléments survolés **Cours d'eau Marne**

### LOCALISATION CARTOGRAPHIQUE et PHOTOGRAPHIQUE :



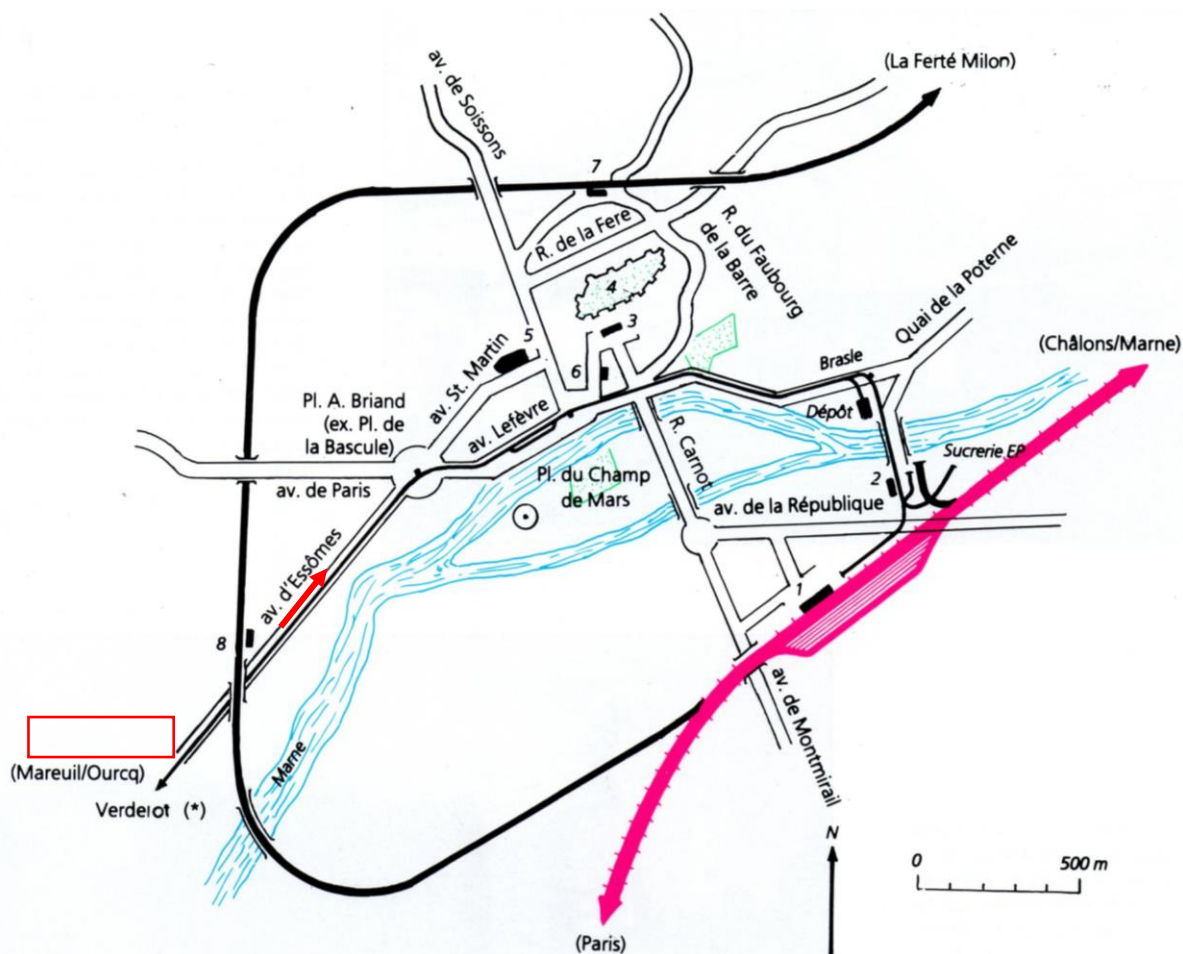
La flèche indique le début de l'ouvrage selon le sens de la ligne

### DONNEES GENERALES :

Type ouvrage : **Pont Mixte Rail Route**  
Nature tablier : **Béton**  
Nombre voies : **1**  
**Classe D : Totalemment détruit et disparu**  
Accès : **Interdit, terrain privé**

## COMMENTAIRES et ICONOGRAPHIE :

Au début du XX<sup>e</sup> siècle, une ligne locale métrique de la Compagnie Sud Aisne (CSA), en provenance de Mareuil sur Ourcq, desservait Château Thierry. Elle traversait la totalité du centre-ville d'ouest en est avant d'obliquer vers le sud et de traverser la Marne sur un pont pour atteindre la gare.

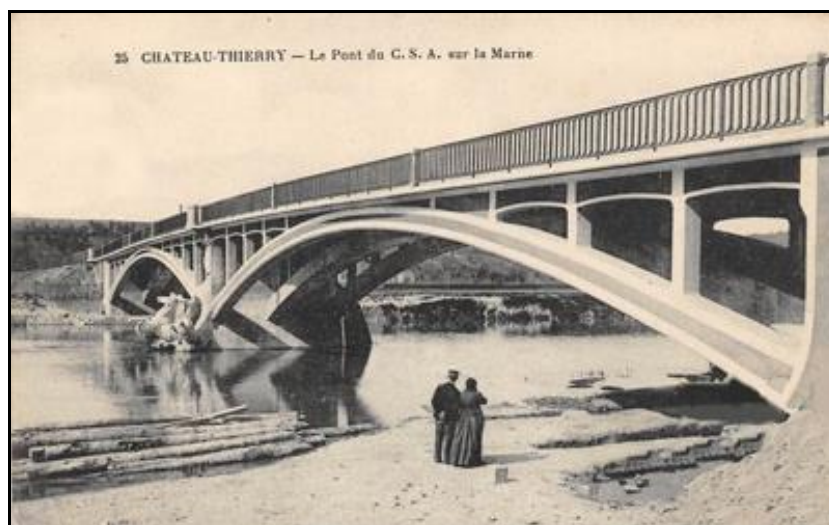


Mis en service en 1910, cet ouvrage mixte rail route de 77 m de long, en béton, comprenait deux arches composées de trois arcs sur lesquels le tablier reposait par des pilotis. Sa pile centrale était caractérisée par une sculpture exécutée par le sculpteur Albert Laplanche et représentant des chevaux marins.

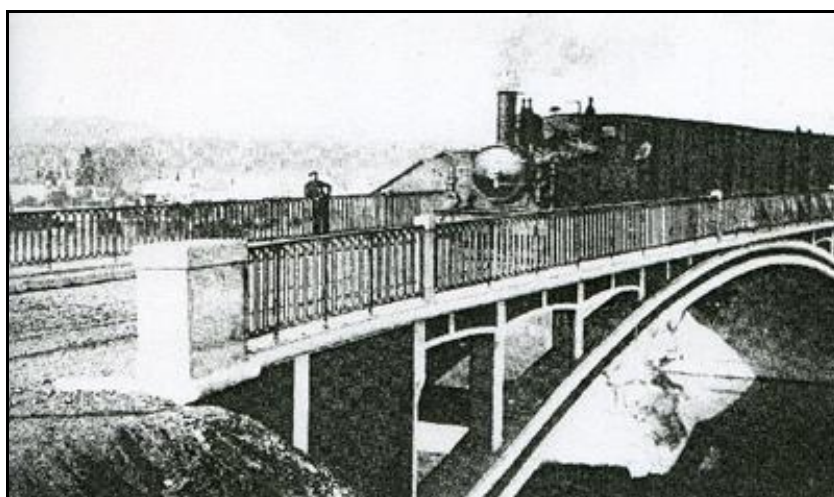


Ci-dessus et ci-dessous, finition du premier pont avec sa sculpture de chevaux sur la pile centrale





Ci-dessus et ci-dessous, l'ouvrage une fois terminé





Détruit pendant la première guerre mondiale, en 1918,  
il fut reconstruit à l'identique en 1920, mais sans la sculpture aux chevaux.



Le pont de 1920, sans la sculpture

Puis à nouveau détruit par l'armée française en retraite en 1940, il ne sera jamais reconstruit.

**Si cette fiche comporte des erreurs ou des oublis, merci de nous le signaler.**

★ ★ ★