



## INVENTAIRE PONTS et VIADUCS DETRUITS et/ou DISPARUS

N° INVENTAIRE : 06136.04W NOM : Pont de Cai

SECTION de LIGNE : 06136.02N

COMMUNES : Début Ouvrage : Sospel (06) Fin Ouvrage : Sospel (06)  
COORDONNEES GPS : 43.886528, 7.486417

Ces coordonnées correspondent approximativement au centre de l'ouvrage

Éléments survolés Cours d'eau Bévéra

### LOCALISATION CARTOGRAPHIQUE et PHOTOGRAPHIQUE :



La flèche indique le début de l'ouvrage selon le sens de la ligne

### DONNEES GENERALES :

Type ouvrage : Pont Ferroviaire  
Nature tablier : Métal  
Nombre voies : 1  
Classe V : Partiellement détruit avec vestiges visibles  
Accès : Interdit, ligne en service

### COMMENTAIRES et ICONOGRAPHIE :

L'histoire de ce pont est intimement liée à celle de ses deux ouvrages voisins : le viaduc de la Bévéra, lui aussi appelé viaduc de Cai, et le tunnel de Cai.

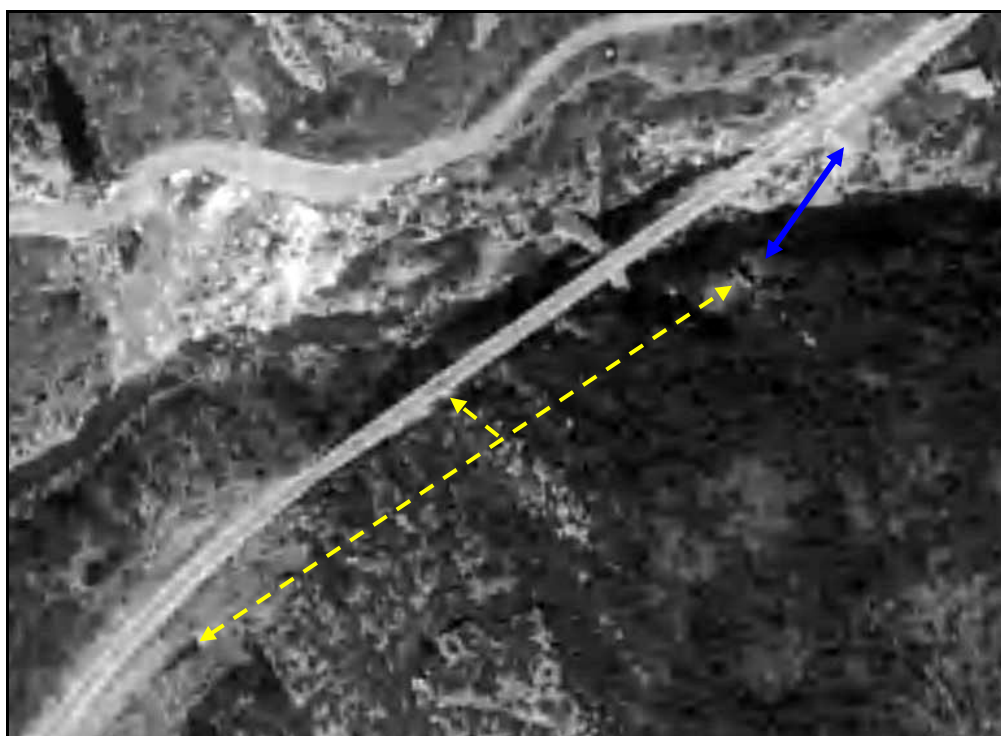
Construit courant 1927 et mis en service le 31 octobre 1928, le viaduc de la Bévéra débutait par un avant-pont en maçonnerie classique comportant 4 arches plein cintre, suivies de 2 travées métalliques

de 45,50 mètres de portée, montées sur poutres caissons à parois ajourées en treillis reposant sur une pile en béton centrale dont la double originalité était d'être un arc de 25 mètres d'ouverture à la base, construit perpendiculairement à la voie. Cette disposition était dictée par l'étroitesse de la gorge qui interdisait l'implantation de piles au milieu de la rivière particulièrement violente à cet endroit en cas de crues.



Le viaduc de la Bévéra dans sa version initiale

Mais en raison de la proximité de la frontière italienne et dans le cadre du plan Maginot de défense du SFAM (Secteur Fortifié des Alpes Maritimes), il est décidé de doubler le franchissement de la gorge par un tunnel de 214 m de long, suivi d'un pont métallique de 51 m de portée, dont les culées en béton seront construites, mais la travée ne sera pas montée et sera simplement stockée en éventuel secours dans le souterrain. Ainsi, si le viaduc principal est détruit, sera-t-il possible de rétablir rapidement le passage.



Vue aérienne du viaduc de la Bévéra avec sa pile en arc perpendiculaire

Les tirets jaunes indiquent le tunnel d'évitement

La flèche bleue indique la position du pont de secours





Puis en juin 1940, suite à la déclaration de guerre de l'Italie, l'armée française dynamite l'arche transversale du viaduc et fait tomber le tablier dans la gorge (photo ci-contre). Après l'armistice, les Italiens profiteront du tunnel et du pont de secours pour rétablir le passage.

Puis ce pont sera à son tour détruit par les Allemands en 1944 dans leur retraite vers l'Italie du nord face aux troupes alliées débarquées en Provence.

La ligne restera alors coupée jusqu'en 1962, année où le viaduc principal sera reconstruit. Ses nouvelles travées sont des poutres creuses à parois pleines.

Quant à la voie de secours, elle sera abandonnée.



Le nouveau viaduc de la Bévéra avec, à sa gauche, la sortie du tunnel d'évitement et la première culée du pont de secours





A noter que le tunnel d'évitement possède une petite galerie perpendiculaire accessible depuis la voie ferrée (flèche)

---

**Si cette fiche comporte des erreurs ou des oublis, merci de nous le signaler.**

★ ★ ★