



PONTS et VIADUCS MAX

N° INVENTAIRE :

06054.01Z

NOM :

Viaduc du Vallon des Morts

SECTION de LIGNE :

06054.01N

COMMUNES :

Début Ouvrage :
Drap (06)

Fin Ouvrage :
Peillon (06)

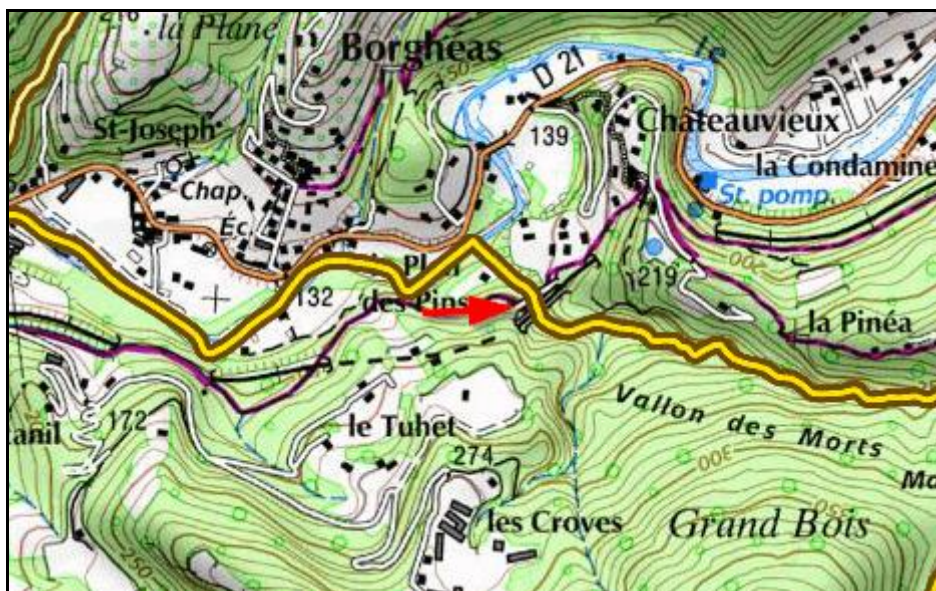
COORDONNEES GPS :

43.764677, 7.351802

Ces coordonnées correspondent approximativement au centre de l'ouvrage

Éléments survolés

Cours d'eau Morts



La flèche indique le début de l'ouvrage selon le sens de la ligne

DONNEES GENERALES :

Centres d'intérêt :

Histoire

Nature de l'ouvrage :

Viaduc Ferroviaire

Nature tablier :

Maçonnerie

Longueur :

75 m

Hauteur :

21 m

Nombre de voies :

1

Usage actuel :

Abandonné

Etat général accès :

Pédestre uniquement

Etat général :

Bon

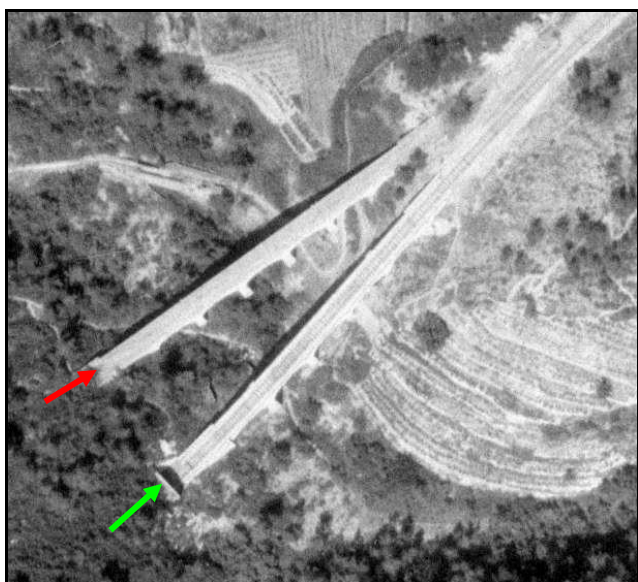
COMMENTAIRES et ICONOGRAPHIE :

Attention : Cette fiche concerne deux viaducs voisins : l'un abandonné auquel s'appliquent les données générales de la présente fiche, et l'autre presque identique mais en service. Histoire :

En 1923 débute la construction de la section de ligne Nice > Peille. Deux ans plus tard, un premier viaduc en maçonnerie à 7 arches plein cintre est construit en aval du hameau de Châteaueux pour franchir le vallon entre les communes de Drap et de Peillon. Une fois la construction de ce viaduc achevée, le percement du tunnel du Thuet, dans un coteau juste avant le viaduc, est entamée. Mais la galerie s'effondre et trois ouvriers sont ensevelis. Des études géologiques entreprises suite à cet accident conduisent à déplacer ce premier tracé une cinquantaine de mètres plus profondément dans la colline, vers le sud. Le viaduc devient alors inutilisable car en dehors du nouveau tracé de la ligne et un second ouvrage est construit juste à côté du précédent. Il a en gros les mêmes dimensions que le premier viaduc mais ne compte que 5 arches.

Quant au nom, "viaducs des Morts" ou "viaducs du Vallon des Morts", il aurait deux origines possibles :

- La première serait en souvenir des ouvriers décédés dans l'accident du tunnel.
- La seconde, attestée par des plans antérieurs à la construction de la ligne, serait plus ancienne et viendrait du fait qu'un sentier courait dans ce vallon et permettait aux habitants des hameaux voisins d'amener leurs défunts au cimetière de Drap.



Les deux viaducs, hier et aujourd'hui

La flèche rouge montre le premier viaduc abandonné, la verte le second en service

Pas de photos passées disponibles pour l'instant.
Si vous avez des photos de l'ouvrage, il ne tient qu'à vous...



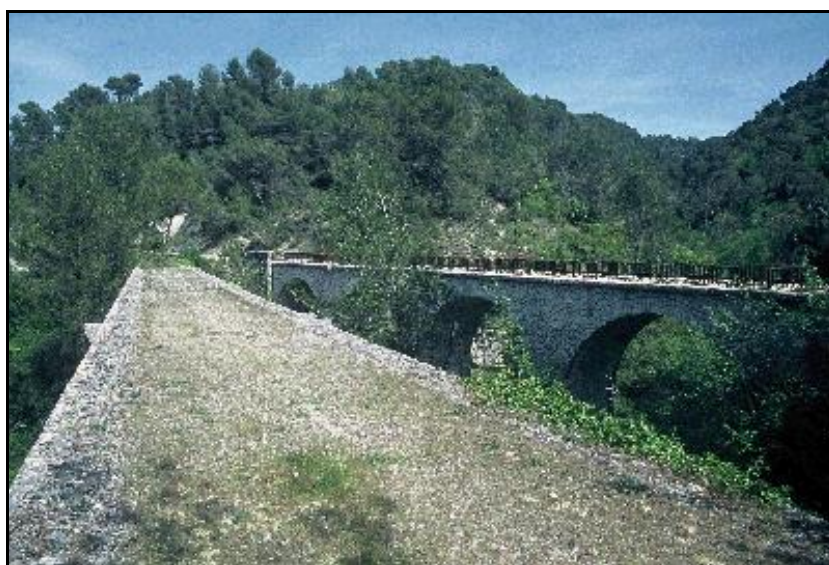
Ci-contre, les deux viaducs avec l'ouvrage abandonné au premier plan et l'ouvrage en service au second plan



Deux arches de l'ouvrage abandonné derrière lequel on entre aperçoit la sortie de l'actuel tunnel de Tuhet



Les deux viaducs côte à côte



Et le tablier du premier viaduc abandonné

Si cette fiche comporte des erreurs ou des oublis, merci de nous le signaler.